



CELAL BAYAR
ÜNİVERSİTESİ

AKHİSAR MESLEK YÜKSEKOKULU

2013 YILI
BİRİM
FAALİYET RAPORU

İÇİNDEKİLER

BİRİM YÖNETİCİSİ SUNUŞU	0
I- GENEL BİLGİLER	0
A) ÖZGÖREV VE ÖZGÖRÜŞ	0
1- Özgörüş	0
2- Özgörev	0
B) YETKİ, GÖREV VE SORUMLULUKLAR	0
C) BİRİME İLİŞKİN BİLGİLER	0
1- Tarihçe	0
2- Mevzuat	0
3- Fiziksel Yapı	0
a- Eğitim Alanları	0
b- Sosyal Alanlar	0
c- Hizmet Alanları	0
4- Örgüt Yapısı	0
5- Bilgi ve Teknolojik Kaynaklar	0
6- Diğer Bilgi ve Teknolojik Kaynaklar	0
7- İnsan Kaynakları	0
a- Akademik Personel	0
b- İdarî Personel	0
c- İşçiler	0
8- Sunulan Hizmetler	0
a- Eğitim Hizmetleri	0
b- Sağlık Hizmetleri	0
c- İdarî Hizmetler	0
d- Diğer Hizmetler	0
9- Yönetim ve İç Kontrol Sistemi	0
D) DİĞER HUSUSLAR	0
II- AMAÇ VE HEDEFLER	0
A) BİRİMİN AMAÇ VE HEDEFLERİ	0
B) TEMEL POLİTİKALAR VE ÖNCELİKLER	0
C) DİĞER HUSUSLAR	0
III-FAALİYETLERE İLİŞKİN BİLGİ VE DEĞERLENDİRMELER	0
A- MALİ BİLGİLER	0
1- Bütçe Uygulama Sonuçları	0
a- Bütçe Giderleri	0
b- Bütçe Gelirleri	0
2- Temel Mali Tablolara İlişkin Açıklamalar	0
3- Mali Denetim Sonuçları	0
4- Diğer Hususlar	0
B- PERFORMANS BİLGİLERİ	0
1- Faaliyet ve Proje Bilgileri	0
a- Faaliyet Bilgileri	0
b- Proje Bilgileri	0
2- Performans Göstergeleri	0
3- Performans Sonuçlarının Değerlendirilmesi	0

2013 YILI BİRİM FAALİYET RAPORU

4- Performans Bilgi Sisteminin Değerlendirilmesi	0
5- Diğer Hususlar	0
IV-KURUMSAL KABİLİYET VE KAPASİTENİN DEĞERLENDİRİLMESİ	0
A- ÜSTÜNLÜKLER	0
B- ZAYIFLIKLAR	0
C- SONSÖZ	0
V- ÖNERİ VE TEDBİRLER	0
İÇ KONTROL GÜVENCEBEYANI	0

BİRİM YÖNETİCİSİ SUNUŞU

Akhisar Meslek Yüksekokulu, iki yıllık eğitim- öğretim hizmeti vermek üzere 26.05.2000 tarihinde kurulmuştur.

2001-2002 eğitim öğretim yılında Kümes Hayvanları Yetiştiriciliği Programına (ÖÖ) ilk defa öğrenci olarak öğretim faaliyetlerine başlayan Meslek Yüksekokulumuzda 2002-2003 eğitim-öğretim yılında da Zeytincilik ve Zeytin İşleme Teknolojisi Programı (ÖÖ) ile METEB kapsamında sınavsız geçişle Bilgisayar Programcılığı (İÖ), Elektrik (İÖ), Makine (İÖ) ,Otomotiv Teknolojisi (İÖ) ve Tekstil (İÖ) programlarına öğrenci alınarak öğretime devam edilmeye başlanmış olup, Tekstil Programına 2005-2006 Eğitim-Öğretim yılından itibaren öğrenci alımı durdurulmuştur. 2009-2010 Eğitim Öğretim döneminde Pazarlama (Ö.Ö.), 2011-2012 eğitim öğretim döneminde Pazarlama Programı (İ.Ö.), 2012-2013 eğitim-öğretim döneminde Bilgisayar Programcılığı (Ö.Ö.), Makine Programcılığı (Ö.Ö.) ve 2013-2014 eğitim öğretim döneminde de Elektrik Programının (Ö.Ö.) açılarak öğrenci alımına başlanılmıştır.

Meslek Yüksekokulumuz çağdaş mesleki teknik eğitimin gerektirdiği bilgi beceri ve teknolojik gelişmelerde yüksek kalite ve standartlara sahip, ulusal ve uluslararası platformlarda aranılır teknik elemanlar yetiştiren öncü bir eğitim kurumu olmakla ilgili çalışmalarını sürdürmektedir. Mevcut programlarımızla ülkemizin Otomotiv, Makine, Elektrik, Bilgisayar, Kümes Hayvanları Yetiştiriciliği, Zeytincilik ve Pazarlama sektöründe nitelikli, hem özel hem de kamu sektöründe kendine güveni yüksek, çabuk ve doğru karar verebilen, problem çözme yeteneği yüksek, çağın gerektirdiği teknolojiye ayak uydurabilen nitelikli ara eleman ihtiyacını karşılamaktır.

5018 Sayılı Kamu Mali Yönetimi ve Kontrol Kanunu'nun 41. maddesi gereği, 17 Mart 2006 tarih ve 26111 sayılı Resmi Gazete'de yayınlanarak yürürlüğe giren "Kamu İdarelerince Hazırlanacak Faaliyet Raporları Hakkında Yönetmelik" gereğince mali saydamlığı ve hesap verilebilirliği sağlamak üzere Meslek Yüksekokulumuz 2013 yılı faaliyet raporunu hazırlamıştır. Celal Bayar Üniversitesi Akhisar Meslek Yüksekokulu olarak kamu mali yönetim anlayışının okulumuzda uygulanması için çalışmalarımız devam etmekte olup bu çalışmalarımızın yürütülmesinde ihtiyaç duyulan bilgiler ve danışmanlık hizmetleri Rektörlüğümüze bağlı Strateji Geliştirme Daire Başkanlığımız tarafından yerine getirilmektedir.

Hedeflenen bu amaçlar doğrultusunda geçmişe yönelik değerlendirme imkanı sunan ve 5018 Sayılı Kanununun 41. madde gereği, 17 Mart 2006 tarih ve 26111 sayılı Resmi Gazete'de yayınlanarak yürürlüğe giren "Kamu İdarelerince Hazırlanacak Faaliyet Raporları Hakkında Yönetmelik" gereğince hazırlanan Meslek Yüksekokulumuz 2013 yılı faaliyetlerini, gerçekleşme durumlarını, meydana gelen sapmaları ve mevcut durumumuzu açıklayan faaliyet raporumuz ekte sunulmuştur.

...../...../2014

Doç.Dr. Ahmet ÇETİN
Müdür

I- GENEL BİLGİLER

A. MİSYON VE VİZYON

1- MİSYON

Meslek Yüksekokulumuz teknik bilimler alanında sanayinin ihtiyaç duyduğu ara eleman olmak isteyen, sağlıklı iletişim kurabilen, sorumluluk alabilen, kendine güvenli, üretken ve yaratıcı, gelişmelere açık, kendisi ve toplumla barışık, teknolojik gelişmeleri takip edebilen, mesleğini öğrenmeye meraklı, Atatürk İlkelerine bağlı, laikliğe ve demokrasiye inanmış bireyler yetiştirmeyi; özgün bilgi üreten ve bilgiyi paylaşarak toplumun yaşam boyu eğitim ve gelişme sürecine katkıda bulunmayı hedef edinmiştir.

2- VİZYON

Meslek Yüksekokulumuzun vizyonu; fen, teknik ve sosyal bilimler alanında topluma hizmeti, eğitim ve araştırmaları ile ulusal düzeyde saygın ve tercih edilen bir kurum olmaktır.

Bu bağlamda;

1. Atatürk İlkelerine bağlı ve Cumhuriyetimizin temel ilkelerini özümseyen,
 2. Bilimsel faaliyetleri ile ulusal düzeyde saygınlığa sahip,
 3. Özgün düşünce ve çalışmaları ile kendi alanında ara insan gücü yetiştiren,
 4. Bilişim teknolojisi kullanan, öğrencilerin kendi potansiyellerini ortaya koyduğu üstün nitelikli öğrenci eğitimi veren,
 5. Meslek Yüksekokulumuz mensubu olmanın bilinç, onur ve kültürüne sahip,
 6. Kendi kaynaklarını yaratabilen,
 7. Evrensel akademik ve etik değerlerden ödün vermeyen,
 8. Aklın önceliğine ve bilimin önderliğine inanmış,
 9. İnsan hakları, ifade özgürlüğü ve demokrasiye saygılı,
 10. Her türlü görüş ve düşüncenin barış ve hoşgörü içinde dile getirilebildiği, özgür, çok sesli, adil ve şeffaf,
 11. Akademik ve etik değerlere sahip,
 12. Bilimsel özgürlüğü, yaratıcılığı ve özgün düşüncüyü yücelten,
 13. Eğitimin toplumsal gelişmeye öncülük ettiğine inanan,
 14. Çevreye saygılı ve sosyal sorumluluğunun bilincinde
- bir kurum olarak varlığını sürdürmektedir.

B. YETKİ, GÖREV VE SORUMLULUKLAR

Yetki : 10/12/2003 tarih ve 5018 sayılı kanununun 31.maddesine göre kendisine harcama yetkisi verilen Harcama Yetkilisi bütçe kanununda öngörülen ödenekleri kullanmaya ve harcamaya yetkili kılınmıştır.

Görev : Mevcut programlarımızla ülkemizin Otomotiv, Makine, Elektrik, Bilgisayar, Tavukçuluk, Zeytincilik ve Pazarlama sektöründe nitelikli, hem özel hem de kamu sektöründe kendine güveni olan, çabuk ve doğru karar verebilen, problem çözme yeteneği yüksek, çağın gerektirdiği teknolojiye ayak uydurabilen nitelikli ara eleman yetiştiren ve mezunlarına ön lisans diploması veren bir eğitim kurumudur. En iyi şekilde topluma yarar sağlayacak bireyler yetiştirmek en büyük görevimizdir.

Sorumluluk: Mezun olacak öğrencinin en iyi şartlarda eğitim görebilmesi ve yüksek teknolojik gelişmelere uygun kaliteli ve yüksek standartlara sahip ön lisans öğrencisi yetiştirmek ve okulumuzdan mezun olan öğrencileri topluma yararlı bireyler haline getirmektir.

C. BİRİME İLİŞKİN BİLGİLER

1- TARİHÇE

Akhisar Meslek Yüksekokulu, iki yıllık eğitim- öğretim hizmeti vermek üzere 26.05.2000 tarihinde kurulmuş olup Eğitimine Tütün Eksperliği Yüksekokulu ile aynı binada sürdürmektedir.

2001-2002 eğitim öğretim yılında Kümes Hayvanları Yetiştiriciliği Programına (ÖÖ) (Şimdiki adı Endüstriyel Tavukçuluk Programı olan) ilk defa öğrenci olarak öğretim faaliyetlerine başlayan Meslek Yüksekokulumuzda 2002-2003 eğitim-öğretim yılında da Zeytincilik ve Zeytin İşleme Teknolojisi Programı (ÖÖ) ile METEB kapsamında sınavsız geçişle Bilgisayar Programcılığı (İÖ), Elektrik (İÖ), Makine (İÖ) ,Otomotiv Teknolojisi (İÖ) ve Tekstil (İÖ) programlarına öğrenci alınarak öğretime devam edilmeye başlanmış olup, Tekstil Programına 2005-2006 Eğitim-Öğretim yılından itibaren öğrenci alımı durdurulmuştur. 2009-2010 Eğitim Öğretim döneminde Pazarlama (Ö.Ö.), 2011-2012 eğitim öğretim döneminde Pazarlama Programı (İ.Ö.), 2012-2013 eğitim-öğretim döneminde Bilgisayar Programcılığı (Ö.Ö.), Makine Programcılığı (Ö.Ö.) ve 2013-2014 eğitim öğretim döneminde de Elektrik Programının (Ö.Ö.) açılarak öğrenci alımına başlanılmıştır.

2- MEVZUAT

Meslek Yüksekokulumuz çağdaş mesleki teknik eğitimin gerektirdiği bilgi beceri ve teknolojik gelişmelerde yüksek kalite ve standartlara sahip, ulusal ve uluslararası platformlarda aranılır teknik elemanlar yetiştiren öncü bir eğitim kurumu olmakla ilgili çalışmalarını sürdürmektedir. Mevcut programlarımızla ülkemizin Otomotiv, Makine, Elektrik, Bilgisayar, Kümes Hayvanları, Zeytin ve Pazarlama sektöründe nitelikli, hem özel hem de kamu sektöründe kendine güveni yüksek, çabuk ve doğru karar verebilen, problem çözme yeteneği yüksek, çağın gerektirdiği teknolojiye ayak uydurabilen nitelikli ara eleman ihtiyacını karşılamaktır.

Akhisar Meslek Yüksekokulu 26.05.2000 tarihinde kurulmuş 2001-2002 Eğitim-Öğretim yılında Endüstriyel Tavukçuluk Programına (şimdiki adı “Kümes Hayvanları Yetiştiriciliği”) ilk defa öğrenci alarak öğretim faaliyetlerine başlayan Meslek Yüksekokulumuz 2002-2003 Eğitim Öğretim yılında da Zeytin Yetiştiriciliği ve Değerlendirilmesi Programı (şimdiki adı “Zeytincilik ve Zeytin İşleme Teknolojisi”) na, METEP kapsamında sınavsız geçişle Bilgisayar Teknolojisi ve Programlama (şimdiki adı “Bilgisayar Programcılığı”) (İ.Ö.), Elektrik Programı (İ.Ö.), Makine Programı (İ.Ö.), Otomotiv Programı (şimdiki adı “Otomotiv Teknolojisi”) (İ.Ö.) ve Tekstil Programı (İ.Ö.) programlarına öğrenci alınarak öğrenime devam edilmiştir. Tekstil Programına 2005-2006 Eğitim-Öğretim yılından itibaren öğrenci alımı durdurulmuş. 2009-2010 Eğitim Öğretim döneminde Pazarlama (Ö.Ö.), 2011-2012 eğitim öğretim döneminde Pazarlama Programı (İ.Ö.), 2012-2013 eğitim-öğretim döneminde Bilgisayar Programcılığı (Ö.Ö.), Makine Programcılığı (Ö.Ö.) ve 2013-2014 eğitim öğretim döneminde de Elektrik Programının (Ö.Ö.) açılarak öğrenci alımına başlanılmıştır.

2010-2011 eğitim öğretim döneminden itibaren uygulamaya başlanan İKMEB kapsamında Meslek Yüksekokulumuzdaki mevcut Elektrik, Otomotiv Teknolojisi, Makine, Bilgisayar ve Pazarlama Programlarında uygulanmaya başlamıştır. İKMEB aynı zamanda hayat boyu öğrenme perspektifinde, işgücü piyasası ile meslek yüksekokulları ve mesleki teknik ortaöğretim kurumları arasında istihdam amaçlı birlikteliğin sağlanması yoluyla, mesleki eğitimin modernizasyonu ve kalitesinin artırılmasına çalışmakta ve bu sayede de insan kaynaklarının gelişimine katkıda bulunmayı hedeflemektedir.

Celal Bayar Üniversitesi Önlisans ve Lisans Eğitim ve Öğretim yönetmeliği 15.07.2011 tarih 27995 Sayılı Resmi Gazetede yayımlanarak yürürlüğe girmiştir. Bu yönetmelik 2011-2012 eğitim öğretim yılının başında yürürlüğe girer.

3- FİZİKSEL YAPI

Tablo 1- Personel, Eğitim, Spor ve Sosyal Alanlar.

BİRİM ADI	PERSONEL ALANLARI				EĞİTİM ALANLARI								SOSYAL ALANLAR						SİRKÜLASYON		SPOR ALANLARI				KAPALI ALAN TOPLAMI	AÇIK ALAN TOPLAMI	GENEL TOPLAM	
	Akademik		İdari		Derslik, Anfi, Seminer ve Konferans Salonu	Laboratuvar						Sinema Salonu, Kantin, Kafeterya, v.b.	Misafirhane, Lojman, Yurt, v.b.	Park, Bahçe ve Gezinti Alanları	ALANLARI		Açık Alan		Kapalı Alan									
	Büro, Çalışma ve Toplantı Odaları		Büro, Çalışma ve Toplantı Odaları			Tıbbi		Bilgisayar		Diğer					Balkon, WC, Merdiven ve Merdiven Boşluğu		Tartan Pist, Futbol Sahası, Halı Saha, Tenis Kortu		Spor, Jimnastik ve Kondisyon Salonu									
	Adet	Toplam m2	Adet	Toplam m2		Adet	Toplam m2	Adet	Toplam m2	Adet	Toplam m2				Adet	Toplam m2	Adet	Toplam m2	Adet	Toplam m2	Adet	Toplam m2	Adet	Toplam m2				
Akhisar Meslek Yüksekokulu	10	120	7	115	16	1488			3	291	8	882	1	98			1	7430	1	1762	1	900			4756	7407	48	12163
TOPLAM																												

Bilgi: Bu tablo tüm birimlerce doldurulacaktır. Yapı İşleri Teknik Daire Başkanlığınca tüm Üniversiteyi kapsayacak şekilde ayrıca doldurulacaktır.

Tablo 2 – Mülkiyet Durumuna göre Taşınmazlar.

YERLEŞKE / BİRİMİ ADI	Üniversite	Hazine Tahsisli	Diğer	TOPLAM (m ²)	AÇIKLAMA
A-MERKEZ KAMPUS					
1-Rektörlük ve BESYO					
2-Yabancı Diller Okulu					
3-Sağlık Yüksek Okulu					
4-İlahiyat Fak. Ve MOSB YO					
5-Tıp Tarihi ve Deontoloji Müzesi (Darüşşifa)					
6-Türk Tarihi Araştırma ve Uygulama Merkezi (Mevlevihane)					
7- Morris Şinasi Hastanesi					
MERKEZ TOPLAMI					
B-UNCUBOZKÖY KAMPUS ALANI					
C-MURADİYE KAMPUS ALANI					
D-İLÇELER (FAKÜLTE., YO ve MYO)					
1-Ahmetli MYO					
2-Akhisar Tütün Ekserliği YO ve Akhisar MYO	12163			12163	
3-Alaşehir MYO					
4-Demirci Eğitim Fakültesi					
5-Demirci MYO					
6-Gördes MYO					
7-Kırkağaç MYO					
8-Köprübaşı MYO					
9-Kula MYO					
10-Salihli MYO					
11-Sarıgöl MYO					
12-Saruhanlı MYO					
13-Soma MYO					
14-Turgutlu MYO					
İLÇELER TOPLAMI					
KAMPUS ALANLARI TOPLAMI					

E-MURADİYE KAMPUS YOLU					
TOPLAM					

Bilgi: Bu tablo Yapı İşleri Teknik Daire Başkanlığınca tüm Üniversiteyi kapsayacak şekilde ayrıca doldurulacaktır.

Tablo 3– Harcama Biriminin Faaliyet Gösterdiği Alanlar

Harcama Biriminin Toplam Açık ve Kapalı Alanı (m ²)		
YERLEŞKE ADI	TOPLAM KAPALI ALAN (m ²)	TOPLAM AÇIK ALAN (m ²)
AKHİSAR MESLEK YÜKSEKOKULU	4756	7407
TOPLAM	4756	7407

Bilgi: Bu tablo tüm birimlerle doldurulacaktır. Yapı İşleri Teknik Daire Başkanlığınca tüm Üniversiteyi kapsayacak şekilde ayrıca doldurulacaktır.

Tablo 4 – Üniversitemizde Engelli Bireyler İçin Var Olan İmkânlar

BİRİM ADI	Tekerlekli Sandalye Rampası	Asansör	Zeminlerin Kaymayı Önleyici Materyal ile Kaplanması	Özel Tuvalet - Lavabo	Zemin Katta Derslik	Zemin Katta Laboratuvar	Merdivenlerde Tırabzan	Tekerlekli Sandalye	Merdiven Başlarında Kat ve Yön Gösteren Kabartma Yazı	Ayrı Giriş Kapısı	Otomatik Sensörlü Kapı
Akhisar Meslek Yüksekokulu	1			2	1	8				1	

Tablo 7 –Eğitim Sektörü Kapsamında Yapılan Etüt-Proje İşleri

Eğitim Sektörü Kapsamında Yapılan Etüt-Proje İşleri	Toplam Maliyet (TL)
TOPLAM	

BİLGİ: Yapı İşleri ve Teknik Daire Başkanlığı tarafından yürütülen proje, aplikasyon, vb. alımı yazılacaktır.

Tablo 8 –Eğitim Sektörü Kapsamında Yapılan Derslik İşleri

Eğitim Sektörü Kapsamında Yapılan Derslik İşleri	Toplam Maliyet (TL)
TOPLAM	

BİLGİ: Yapı İşleri ve Teknik Daire Başkanlığı tarafından yapılan laboratuvar, derslik, yemekhane, kantin, giriş düzenlemesi, bina inşaatı gibi işler yazılacaktır.

Tablo 9 –Spor Alanında Yapılan İşler

Spor Alanında Yapılan İşler	Toplam Maliyet (TL)
TOPLAM	

BİLGİ: Yapı İşleri ve Teknik Daire Başkanlığı tarafından yapılan spor tesisleri ve bu tesislere ait düzenlemeler gibi işler yazılacaktır.

a- Eğitim Alanları

Tablo 10 – Kapalı Mekânların Kullanım Durumuna Göre Dağılımı

EĞİTİM ALANI	K A P A S İ T E													
	0 – 50 Kişi		51 – 75 Kişi		76 – 100 Kişi		101 – 150 Kişi		151 – 200 Kişi		201 – 250 Kişi		251 Kişi Ve Üzeri	
	Adet	m ²	Adet	m ²	Adet	m ²	Adet	m ²	Adet	m ²	Adet	m ²	Adet	m ²
Anfi														
Sınıf	14	798			1	120								
Atölye					4	480								
Laboratuvar (Eğitim)	6	582												
Laboratuvar (Sağlık)														
Laboratuvar (Araştırma)	1	111												
Sinema Salonu														
Tiyatro Salonu														
Konser Salonu													1	570
Kapalı Spor Salonu														
TOPLAM	21	1491			5	600							1	570

Bilgi: Bu tablo tüm birimlerle doldurulacaktır. Yapı İşleri Teknik Daire Başkanlığınca tüm Üniversiteyi kapsayacak şekilde ayrıca doldurulacaktır.

b- Sosyal Alanlar**Tablo 11 – Sosyal Alanlar (Öğrenci-Personel Kantin, Kafeterya, Yemekhane Tesisleri)**

Yemekhane, Kantin ve Kafeteryanın			
	Sayısı	Kapalı Alanı(m ²)	Kapasitesi (kişi)
Öğrenci Yemekhanesi	1	161	80
Personel Yemekhanesi			
Kantin	1	98	120
Alakart			
Kafeterya			
TOPLAM	2	259	200

Bilgi: Bu tablo tüm birimlerce doldurulacaktır. Yapı İşleri Teknik Daire Başkanlığı ve Sağlık Kültür ve Spor Daire Başkanlığınca tüm Üniversiteyi kapsayacak şekilde ayrıntılı olarak ayrıca doldurulacaktır.

Tablo 12 – Sosyal Tesis ve Konukevi

Sosyal Tesis ve Konukevi					
	Sayısı	Kapalı Alan (m ²)	Kapasitesi/Kişi		
			Kız	Erkek	TOPLAM
Misafirhaneler					
Lojman					
TOPLAM					

Bilgi: Bu tablo tüm birimlerce doldurulacaktır. Sosyal Tesisler İşletme Müdürlüğüne tüm Üniversiteyi kapsayacak şekilde ayrıca doldurulacaktır.

Tablo 13 – Spor Tesisleri

Spor Tesisleri		
TESİS ADI	Kapalı Kullanım Alanı (m ²)	Açık Kullanım Alanı (m ²)
Basketbol ve Voleybol (Beton Saha)		900
TOPLAM		900

BİLGİ: Bu tablo tüm birimlerce doldurulacaktır. Yapı İşleri Teknik Daire Başkanlığı ve Sağlık Kültür ve Spor Daire Başkanlığınca tüm Üniversiteyi kapsayacak şekilde ayrıntılı olarak ayrıca doldurulacaktır.

Tablo 14 – Spor Tesisleri

Birim Adı	Kapalı Spor Tesisleri			Açık Spor Tesisleri		
	Spor Dalı	Adet	Alan (m ²)	Spor Dalı	Adet	Alan (m ²)
BURAYA BİRİM ADI YAZILACAK	Tenis Kortu			Tenis Kortu		
	Basketbol Salonu			Basketbol	1	900
	Voleybol Salonu			Voleybol (Beton Saha)	1	900
	Hentbol Salonu			Voleybol (Toprak Saha)		
	Badminton Salonu			Futbol (Çim Saha)		
	Masa Tenisi	2	60	Futbol (Toprak Saha)		
	Fitness Salonu			Tartan Pist		
	Spor Salonu			Çok Amaçlı Çim Saha		
	Kondisyon Salonu			Yüzme Havuzu		
	Yüzme Havuzu					
Toplam		2	60		1	900

BİLGİ : (Sağlık Kültür ve Spor Daire Başkanlığı ve Beden Eğitimi Bölümünce ayrıntılı olarak tüm Üniversite için ayrıca doldurulacaktır.)
 : (Tabloda yer almayan tesisler ilgili birimler tarafından eklenecektir.)
 : (Aynı tesis birden fazla spor dalı için kullanılıyorsa, ilgili spor dalları aynı satıra birlikte yazılacak.)

Tablo 15 – Toplantı ve Konferans Salonları

Kapasite	Toplantı Salonu (Adet)	Konferans Salonu (Adet)	Toplam (Adet)	Toplantı Salonu (m ²)	Konferans Salonu (m ²)	Toplam (m ²)
0 – 50 Kişi						
51 – 75 Kişi						
76 – 100 Kişi						
101 – 150 Kişi						
151 – 200 Kişi						
201 – 250 Kişi						
251 Kişi ve Üzeri		1	1		570	570
Toplam						570

Bilgi: Bu tablo tüm birimlerde doldurulacaktır. Yapı İşleri Teknik Daire Başkanlığınca tüm Üniversiteyi kapsayacak şekilde ayrıca doldurulacaktır.

Tablo 16 – Eğitim ve Dinlenme Tesisleri

TESİS ADI	Kapalı Alan (m ²)	Açık Alan (m ²)
TOPLAM		

Bilgi: Bu tablo tüm birimlerde doldurulacaktır. Yapı İşleri Teknik Daire Başkanlığınca tüm Üniversiteyi kapsayacak şekilde ayrıca doldurulacaktır.

Tablo 17 – Öğrenci Kulüpleri

2013 YILI BİRİM FAALİYET RAPORU

Kulüp Adı	Üye Sayısı
Atatürk ve Düşünce Kulübü	14
Bilim ve Teknoloji Kulübü	16
TOPLAM	30

Bilgi: Bu tablo tüm birimlerde doldurulacaktır.

Tablo 18 – Öğrenci Kulüp Faaliyetleri

Faaliyet Adı / Sayısı		
Kulüp Adı	Faaliyet Adı	Faaliyet Sayısı
Bilim ve Teknoloji Kulübü	Teknik Gezi	3
TOPLAM		3

Bilgi: Bu tablo tüm birimlerde doldurulacaktır.

Tablo 19 – Mezun Öğrenci Derneği

Mezun Öğrenciler Derneğinin Adı	Üye Sayısı	Derneğin Kullanım Alanı (m ²)
TOPLAM		

Bilgi: Bu tablo tüm birimlerde doldurulacaktır.

c- Hizmet Alanları**Tablo 20 – Akademik ve İdari Personel Hizmet Alanları**

	Ofis Sayısı (Adet)	Alan (m ²)	Kullanan Sayısı (Kişi)
Akademik Personel	10	120	19
İdari Personel	7	115	11
Toplam	17	235	30

Bilgi: Bu tablo tüm birimlerce doldurulacaktır. Yapı İşleri Teknik Daire Başkanlığınca tüm Üniversiteyi kapsayacak şekilde ayrıca doldurulacaktır.

Tablo 21 – Ambar, Arşiv ve Atölye Alanları

	Sayı	Alan (m ²)
Ambar		
Arşiv	1	75
Atölye	4	480
TOPLAM	5	555

Bilgi: Bu tablo tüm birimlerce doldurulacaktır. Yapı İşleri Teknik Daire Başkanlığınca tüm Üniversiteyi kapsayacak şekilde ayrıca doldurulacaktır.

Tablo 22 – Sağlık Alanları

Hizmet Verilen Alan Adı	Sayısı	Hizmet Veren Kişi Sayısı	Alanı (m ²)
Toplam			

Bilgi: Bu tablo tüm birimlerce doldurulacaktır. Yapı İşleri Teknik Daire Başkanlığınca tüm Üniversiteyi kapsayacak şekilde ayrıca doldurulacaktır.

Tablo 23 – Hastane Sağlık Alanları

Alan Adı	Mediko Sosyal (Poliklinik)		Mediko Sosyal (Diş Hekimliği)		Araştırma Uyg. Hast. (Morris Şinasi)		Araştırma Uyg. Hast. (UncuBozköy)		Toplam	
	Adet	Alan (m ²)	Adet	Alan (m ²)	Adet	Alan (m ²)	Adet	Alan (m ²)	Adet	Alan (m ²)
Acil Servis										
Yoğun Bakım										
Ameliyathane										
Klinikler										
Poliklinikler										
Laboratuvar										
Eczane										
Nükleer Tıp										
Radyoloji										
Sterilizasyon										
Adli Tıp										
Teknik Servis-Atölye										
Çamaşırhane										
Mutfak										
Toplam										

Bilgi: Bu tablo hastane tarafından doldurulacaktır.

4- ÖRGÜT YAPISI

AKADEMİK PERSONELİN ORGANİZYON ŞEMASINDAKİ YERLERİ VE GÖREVLİLERİ

BİTKİSEL VE HAYVANSAL ÜRETİM BÖLÜMÜ

Endüstriyel Tavukçuluk Programı:

Doç.Dr.Metin ÇABUK (Bölüm Başkanı)

Yrd.Doç.Dr.Serdar ERATAK

Zeytin ve Zeytin İşleme Teknolojisi Programı :

Doç.Dr.Emine ALÇİTEPE

Yrd.Doç.Dr.Özlem Gürbüz KILIÇ

Yrd.Doç.Dr.Nurdan ZİNCİRCİOĞLU

PAZARLAMA VE REKLAMCILIK BÖLÜMÜ

Pazarlama Programı ı:

Yrd.Doç.Dr.M.Emin MERTER (Bölüm Başkanı)

Öğr.Gör. Sinem KABASAKAL

Öğr.Gör. İsmail BEKTAŞ

BİLGİSAYAR TEKNOLOJİLERİ

Bilgisayar Programcılığı :

Öğr.Gör. Volkan ALTINTAŞ (Bölüm Başkan V.)

Öğr.Gör.Mehmet DİKMEN

Öğr.Gör.Emine KOCATAŞ

MOTORLU ARAÇLAR VE ULAŞTIRMA TEKNOLOJİLERİ BÖLÜMÜ

Otomotiv Teknolojisi Programı :

Öğr.Gör.Göksan AKPINAR (Bölüm Başkan V.)

ELEKTRİK VE ENERJİ BÖLÜMÜ

Elektrik Programı :

Yrd.Doç.Dr.Tarık KUNDURACI (Bölüm Başkanı)

Öğr.Gör.Cüneyt KARA

Öğr.Gör.Yasin AYDIN

MAKİNE VE METAL TEKNOLOJİLERİ BÖLÜMÜ

Makine Programı :

Yrd.Doç.Dr.Mesut ABUŞKA (Bölüm Başkanı)

Öğr.Gör.Recep ARICI

Öğr.Gör.R.Onur UZUN

KİMYA VE KİMYASAL İŞLEME TEKNOLOJİLERİ

Laboratuar Teknolojisi Programı : (Öğrenci alımı henüz yapılmamıştır)

Doç.Dr.Harun ÇOBAN

Öğr.Gör.Ebru EROĞLU

İDARİ PERSONELİN ORGANİZYON ŞEMASINDAKİ YERLERİ

Yüksekokul Sekreteri :

Ali SALIKER

Öğrenci İşleri Personeli:

Mehmet KARAOĞLU (Şef)

Erdal KİRAZ (Bilgisayar İşl.)

Ali VARNALI - Teknisyen (13/b)

Kemal ŞAHİN -Sekreter (13/b)

Personel İşleri Personeli:

Levent ELİKBANK (Bilgisayar İşl.)

İdari Mali İşler Personeli : (Muhasebe, Satın Alma, Maaş, Ek ödemeler ve Ayniyat İşlemleri)

Rahim AKMALI (Ayniyat Saymanı)

Mehmet ÇEVİK (Bilgisayar İşl.)

Güvenlik Hizmetleri :

Ramazan ÇİFTÇİ

Tunay UMUTLU

Meryem YILDIZ

Mustafa SENGER

Destek İşleri :

Teknik İşler :

İsmail ATAR -Teknisyen (Bakım Onarım İşleri)

Alpay ARASLAN – Teknisyen (13/b Bakım Onarım İşleri)

Tarık KARA - Teknisyen (13/b Bakım Onarım İşleri)

Evrak kayıt ve dağıtım:

Alim CEYLAN -Teknisyen

Danışma- Muhtelif işler ve ÖSYM İşleri:

Şahin AKKAŞOĞLU -Yardımcı Hiz.

Ferda GÜLBENLİ -Yardımcı Hiz.

Kütüphane İşleri:

Bircan ÖZDER -Yardımcı Hiz.

Geçici İşçi (4/c)

İlhami GÜL -İşçi

Taşoran Firma İşçileri : (Genel Temizlik İşleri)

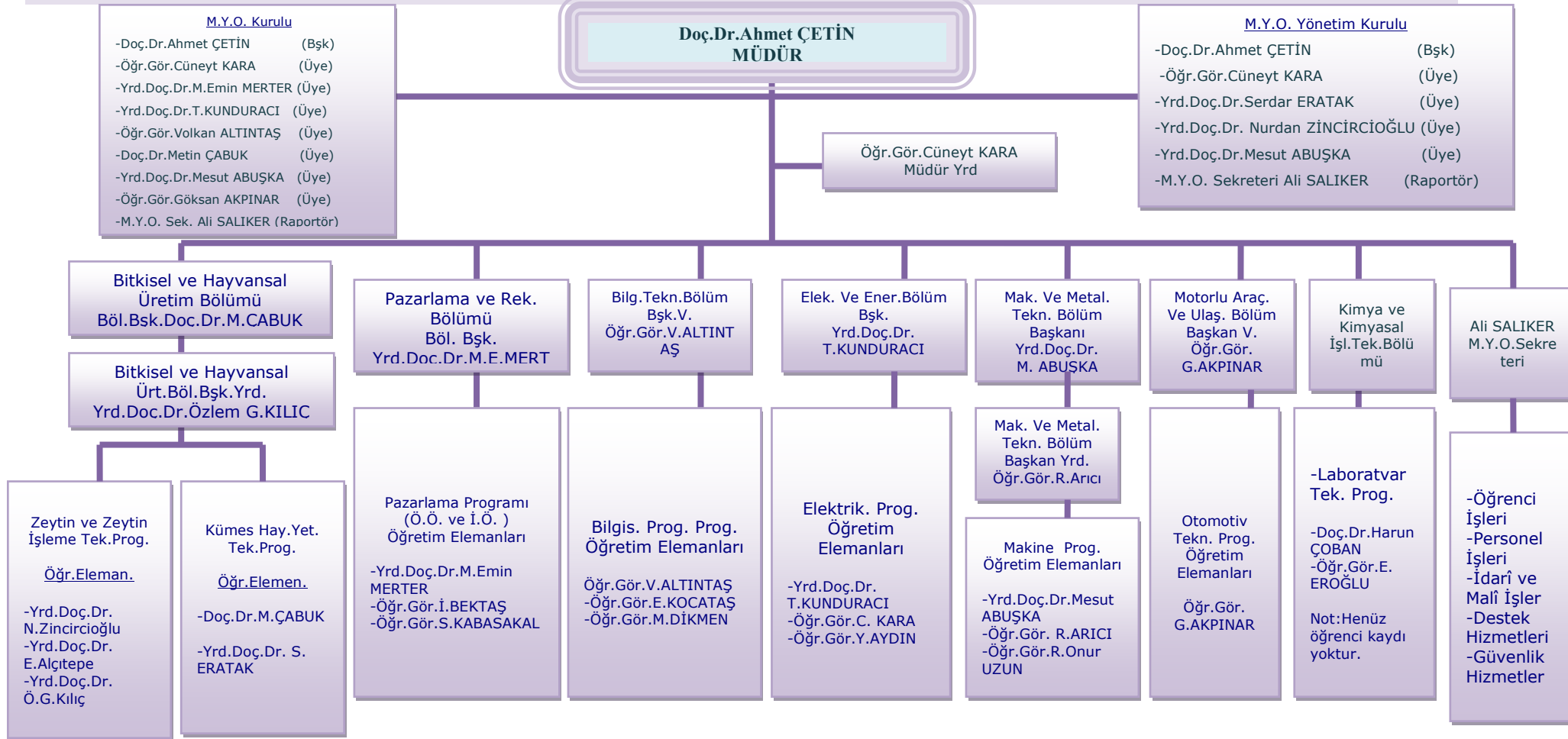
Ali Osman EROĞLU

Mustafa GÜRLEK

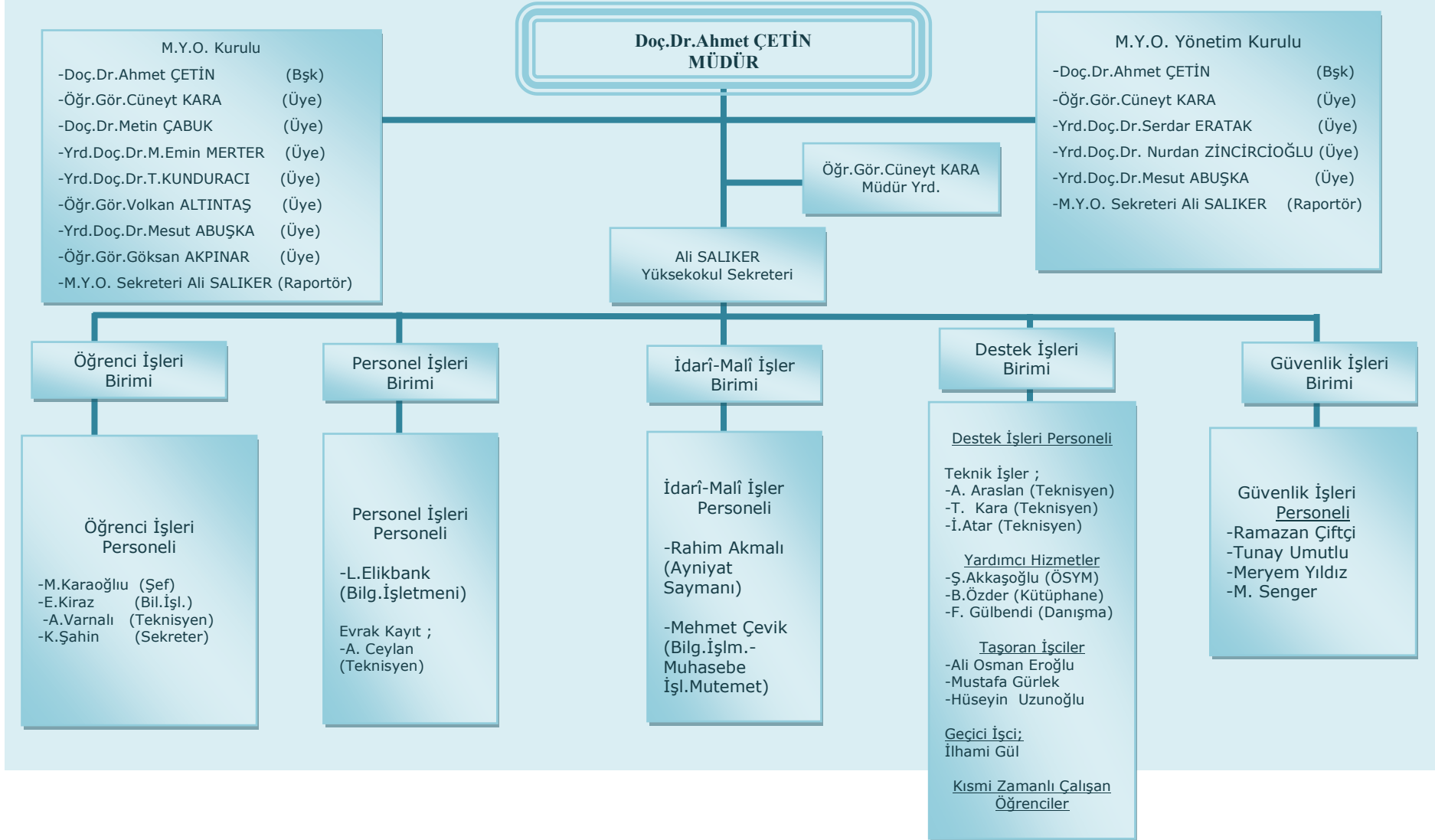
Hüseyin UZUNOĞLU

Kısmi Zamanlı Çalışan Öğrenciler : 8 öğrenci

ORGANİZASYON ŞEMASI (AKADEMİK)
(AKHISAR MESLEK YÜKSEKOKULU)



ORGANİZASYON ŞEMASI (İDARİ) (AKHİSAR MESLEK YÜKSEKOKULU)



5- BİLGİ VE TEKNOLOJİK KAYNAKLAR

Tablo 24 – Bilgi ve Teknolojik Kaynaklar

Yazılım ve Bilgisayarlar	Sayısı
Yazılımlar	
Masaüstü Bilgisayar	115
Taşınabilir Bilgisayar	19
TOPLAM	134

BİLGİ: Bu tablo tüm birimlerce doldurulacaktır. Bilgi İşlem Daire Başkanlığınca ayrıca tüm Üniversite için ayrıntılı şekilde hazırlanacaktır.

Tablo 25 – Abone olunan veri tabanları

BİLGİ: Bu tablo tüm birimlerce doldurulacaktır. Bilgi İşlem Daire Başkanlığınca ayrıca tüm Üniversite için ayrıntılı şekilde hazırlanacaktır.

Tablo 26 –CBÜ e-dergiler

BİLGİ: Bu tablo tüm birimlerce doldurulacaktır. Bilgi İşlem Daire Başkanlığınca ayrıca tüm Üniversite için ayrıntılı şekilde hazırlanacaktır.

Tablo 27 –CBÜ e-kitaplar

BİLGİ: Bu tablo tüm birimlerce doldurulacaktır. Bilgi İşlem Daire Başkanlığınca ayrıca tüm Üniversite için ayrıntılı şekilde hazırlanacaktır.

Tablo 28 – Bilgi ve Teknolojik Kaynaklar (Kütüphane)

Kütüphane Kaynakları	Sayısı
Yazılım	
Kitap	572
Basılı Periyodik Yayın	
Elektronik Yayın	
Optik Yayın	
Diğerleri	
TOPLAM	572

BİLGİ: Kütüphane ve Dokümantasyon Daire Başkanlığınca tüm Üniversite için ayrıntılı şekilde ayrıca hazırlanacaktır.

Tablo 29 – 2012 Yılında Dağıtım Yapılan Teknolojik Kaynakların Birimler İtibariyle Dağılımı

Birim Adı	Bilgisayar			Tarayıcı	Yazıcı	Toplam
	Masaüstü	Dizüstü	Tablet			
Akhisar Meslek Y.O.	115	19	1		23	158
Toplam	115	19	1		23	158

BİLGİ: Bu tablo tüm birimlerce doldurulacaktır. Bilgi İşlem Daire Başkanlığınca ayrıca tüm Üniversite için ayrıntılı şekilde hazırlanacaktır.

Tablo 30 – Araç ve Diğer Varlıkları Tablosu (Teknolojik Kaynaklar Hariç)

ARAÇ, DEMİRBAŞ VE DİĞER VARLIKLAR ADI	SAYISI
Kitaplık	8
Misafir Sandalyesi	60
Elbise Dolabı	-
Bilgisayar Masası	59
Büro Sandalyesi	45
Yazı Tahtası	17
Öğrenci Sırası	160
Büro Masası	24
Toplam	373

Bilgi: Bu tablo tüm birimlerce doldurulacaktır. İdari ve Mali İşler Daire Başkanlığınca tüm Üniversiteyi kapsayacak şekilde ayrıca doldurulacaktır.

Tablo 31– 2012 Yılında Tüm Birimlere Dağıtılan Malzeme Listesi

Sıra	Malzemenin Cinsi	Adet	Birim	Fiyatı	Toplam Fiyatı
1					
2					
3					
4					
5					
6					
	Toplam				

BİLGİ: İdarî ve Mali İşler Daire Başkanlığı tarafından tüm birimlere dağıtılan demirbaş niteliğindeki malzemeler yazılacaktır.

6- DİĞER BİLGİ VE TEKNOLOJİK KAYNAKLAR**Tablo 32 – Diğer Bilgi ve Teknolojik Kaynaklar**

Diğer Bilgi ve Teknolojik Kaynaklar	İdari Amaçlı (Adet)	Eğitim Amaçlı (Adet)	Araştırma Amaçlı (Adet)	TOPLAM
Projeksiyon		12		12
Slâyt Makinesi		-		
Tepegöz		1		1
Episkop		-		
Barkot okuyucu		-		
Baskı Makinesi		-		
Fotokopi Makinesi	1	2		3
Faks	1	-		1
Fotoğraf Makinesi		1		1
Kameralar	20	1		21
Televizyonlar		1		1
Tarayıcılar		-		
Müzik Setleri		-		
Mikroskoplar		-		
DVD' ler		-		
Yazıcılar	23			23
TOPLAM	45	18		63

Bilgi: Bu tablo tüm birimlerce doldurulacaktır. İdari ve Mali İşler Daire Başkanlığınca tüm Üniversiteyi kapsayacak şekilde ayrıca doldurulacaktır.

7- İNSAN KAYNAKLARI

Tablo 33 – Üniversitemiz personel sayısının birimler itibarıyla unvan bazında dağılımı

Harcama Birimleri	Akademik Personel								Toplam	İdari Personel						Toplam	Sözleşmeli Personel	İşçi	Genel Toplam	
	Prof.	Doç.	Yardımcı Doçent	Öğretim Görevlisi	Okutman	Araştırma Görevlisi	Uzman	Çevirici		Eğit. Öğr. Planlamacı	G.i. H.	T.H.S.	SHS	A.H.	D.H.					Y.H.S.
Akhisar Meslek YO		3	6	11					20	8	1				3		12	1	3	36

Bilgi: Bu tablo tüm birimlerce doldurulacaktır. Personel Dairesi Başkanlığınca tüm Üniversiteyi kapsayacak şekilde ayrıca doldurulacaktır.

a- Akademik Personel

Tablo 34 – Akademik personelin unvanlarına göre birimler itibariyle dağılımı

BİRİMLER	Profesör			Doçent			Yrd. Doçent			Öğretim Görevlisi			Okutman			Araştırma Görevlisi			Uzman			Çevirici			Eğit. Öğr. Planlamacı			TOPLAM		GENEL TOPLAM
	Dolu	Boş	Toplam	Dolu	Boş	Toplam	Dolu	Boş	Toplam	Dolu	Boş	Toplam	Dolu	Boş	Toplam	Dolu	Boş	Toplam	Dolu	Boş	Toplam	Dolu	Boş	Toplam	Dolu	Boş				
Akhisar Meslek Yüksekokulu				3			6			11																20				

Bilgi: Bu tablo tüm birimlerde doldurulacaktır. Personel Dairesi Başkanlığınca tüm Üniversiteyi kapsayacak şekilde ayrıca doldurulacaktır.

Tablo 35 – Akademik Personel Dağılımı

Unvanı	Akademik Personel Kadrolarının					
	Doluluk Oranına Göre Dağılımı			İstihdam Şekline Göre Dağılımı		
	Dolu	Boş	TOPLAM	Dolu	Boş	TOPLAM
Profesör						
Doçent	3					3
Yrd. Doçent	6					6
Öğretim Görevlisi	11					11
Okutman						
Çevirici						
Eğitim- Öğretim Planlamacısı						
Araştırma Görevlisi						
Uzman						
TOPLAM	20					20

Bilgi: Bu tablo tüm birimlerce doldurulacaktır. Personel Dairesi Başkanlığınca tüm Üniversiteyi kapsayacak şekilde ayrıca doldurulacaktır.

Tablo 36 – Yabancı Uyruklu Öğretim Elemanları

Yabancı Uyruklu Öğretim Elemanınının			
Unvanı	Geldiği Ülke	Çalıştığı Bölüm	Sayısı
	TOPLAM		

Bilgi: Bu tablo tüm birimlerce doldurulacaktır. Personel Dairesi Başkanlığınca tüm Üniversiteyi kapsayacak şekilde ayrıca doldurulacaktır.

Tablo 37 – Diğer Üniversitelerde Görevlendirilen Akademik Personel

Unvanı	Bağlı Olduğu Bölüm	Sayısı	Görevlendirildiği Üniversite
	TOPLAM		

Bilgi: Bu tablo tüm birimlerce doldurulacaktır. Personel Dairesi Başkanlığınca tüm Üniversiteyi kapsayacak şekilde ayrıca doldurulacaktır.

Tablo 38 – Diğer Üniversitelerden Üniversitemizde Görevlendirilen Akademik Personel

Unvan	Çalıştığı Bölüm	Sayısı	Geldiği Üniversite
	TOPLAM		

Bilgi: Bu tablo tüm birimlerce doldurulacaktır. Personel Dairesi Başkanlığınca tüm Üniversiteyi kapsayacak şekilde ayrıca doldurulacaktır.

Tablo 39 - Akademik Personelin Cinsiyete Göre Dağılımı

AKADEMİK PERSONELİN UNVANI	YILLAR					
	2012			2013		
	Erkek	Kadın	Toplam	Erkek	Kadın	Toplam
Profesör						
Doçent	1		1	2	1	3
Yardımcı Doçent	5	3	8	4	2	6
Öğretim Görevlisi	7	3	10	8	3	11
Araştırma Görevlisi						
Uzman						
Okutman						
TOPLAM						
YÜZDE	13	6	19	14	6	20

Bilgi: Bu tablo tüm birimlerce doldurulacaktır. Personel Dairesi Başkanlığınca tüm Üniversiteyi kapsayacak şekilde ayrıca doldurulacaktır.

Tablo 40- Akademik Personelin Yaş İtibariyle Dağılımı

Akademik Personelin	21- 25 Yaş	26- 30 Yaş	31- 35 Yaş	36- 40 Yaş	41- 50 Yaş	51 ve Üzeri Yaş	Toplam
Sayısı		2	4	4	8	2	20
Yüzdesi (%)		10	20	20	40	10	100

Bilgi: Bu tablo tüm birimlerce doldurulacaktır. Personel Dairesi Başkanlığınca tüm Üniversiteyi kapsayacak şekilde ayrıca doldurulacaktır.

Tablo 41 - Sözleşmeli Personel Dağılımı

Akademik	Ders saati ücretli öğretim elemanı	İdari		TOPLAM
2547/34	2547/31	657/4-B	657/4-C	
	28		1	29

Bilgi: Bu tablo tüm birimlerce doldurulacaktır. Personel Dairesi Başkanlığınca tüm Üniversiteyi kapsayacak şekilde ayrıca doldurulacaktır.

Tablo 42 - Akademik Personelin Yıllar İtibariyle Kadro Dağılımı

Akademik Personelin Unvanı	2010			2011			2012			2013		
	Dolu	Boş	Toplam	Dolu	Boş	Toplam	Dolu	Boş	Toplam	Dolu	Boş	Toplam
Profesör												
Doçent	1			1			1			3		
Yardımcı Doçent	4			7			7			6		
Öğretim Görevlisi	4			7			11			11		
Okutman												
Araştırma Görevlisi												
Uzman												
Çevirici												
Eğit. Öğr. Planlamacı												
TOPLAM	9			15			19			20		

Bilgi: Bu tablo tüm birimlerce doldurulacaktır. Personel Dairesi Başkanlığınca tüm Üniversiteyi kapsayacak şekilde ayrıca doldurulacaktır.

b- İdari Personel

Tablo 43 – İdari personelin sınıflarına göre birimler itibariyle dağılımı

BİRİMLER	G İ H			T H S			S H S			A H S			E Ö H			D H S			Y H S			TOPLAM		GENEL TOPLAM
	Dolu	Boş	Toplam	Dolu	Boş	Toplam	Dolu	Boş	Toplam	Dolu	Boş	Toplam	Dolu	Boş	Toplam	Dolu	Boş	Toplam	Dolu	Boş	Toplam	Dolu	Boş	
Akhisar Meslek Yüksekokulu	8			1															3			12		
TOPLAM	8			1															3			12		

Bilgi: Bu tablo tüm birimlerce doldurulacaktır. Personel Dairesi Başkanlığınca tüm Üniversiteyi kapsayacak şekilde ayrıca doldurulacaktır.

2013 YILI BİRİM FAALİYET RAPORU

Tablo 44 – İdarî Personelin Hizmet Sınıfları İtibariyle Dolu-Boş Durumu

SINIFI	Dolu	Boş	TOPLAM
Genel İdari Hizmetler Sınıfı	8		8
Sağlık Hizmetleri Sınıfı			
Teknik Hizmetleri Sınıfı	1		1
Eğitim ve Öğretim Hizmetleri sınıfı			
4/B Sözleşmeli Personel			
Avukatlık Hizmetleri Sınıfı			
Din Hizmetleri Sınıfı			
Yardımcı Hizmetler Sınıfı	3		3
TOPLAM	12		12

Bilgi: Bu tablo tüm birimlerce doldurulacaktır. Personel Dairesi Başkanlığınca tüm Üniversiteyi kapsayacak şekilde ayrıca doldurulacaktır.

Tablo 45 – İdarî Personelin Eğitim Durumu İtibariyle Dağılımı

	İlköğretim	Lise	Ön Lisans	Lisans	Yüksek Lisans ve Doktora	TOPLAM
Kişi Sayısı		3	5	4		12
Yüzde		25	42	33		100

Bilgi: Bu tablo tüm birimlerce doldurulacaktır. Personel Dairesi Başkanlığınca tüm Üniversiteyi kapsayacak şekilde ayrıca doldurulacaktır.

Tablo 46 – İdarî Personelin Hizmet Süresi İtibariyle Dağılımı

	1-3 Yıl	4-6 Yıl	7-10 Yıl	11-15 Yıl	16-20 Yıl	21 Yıl Üzeri	Toplam
Kişi Sayısı		1	1	3	2	5	12
Yüzde		8	8	25	16	43	100

Bilgi: Bu tablo tüm birimlerce doldurulacaktır. Personel Dairesi Başkanlığınca tüm Üniversiteyi kapsayacak şekilde ayrıca doldurulacaktır.

Tablo 47 – İdarî Personelin Yaş İtibariyle Dağılımı

	21-25 Yaş	26-30 Yaş	31-35 Yaş	36-40 Yaş	41-50 Yaş	51 Yaş Üzeri	Toplam
Kişi Sayısı			3	1	6	2	12
Yüzde			26	8	50	16	100

Bilgi: Bu tablo tüm birimlerce doldurulacaktır. Personel Dairesi Başkanlığınca tüm Üniversiteyi kapsayacak şekilde ayrıca doldurulacaktır.

2013 YILI BİRİM FAALİYET RAPORU

Tablo 48 - İdari Personel Kadrolarının Doluluk Oranına Göre Dağılımı

ÜNVAN	SINIF	DOLU	BOŞ	TOPLAM
İç denetçi				
Genel sekreter				
Genel sekreter yardımcısı				
Daire başkanı				
Hukuk müşaviri				
Hastane başmüdürü				
Hastane müdürü				
Hastane müdür yardımcısı				
Fakülte sekreteri				
Yüksekokul sekreteri	GİH	1		
Enstitü sekreteri				
Şube müdürü				
Mali hizmetler uzmanı				
Mali hizmetler uzman yardımcısı				
Araştırmacı (özelleştirme)				
Araştırmacı (6191)				
Kütüphaneci				
Programcı				
Çözümleyici				
Koruma ve güvenlik şefi				
Şef				
Şef (özelleştirme)				
Ayniyat saymanı	GİH	1		
Memur	GİH	1		
Ambar memuru				
Koruma ve güvenlik görevlisi	GİH	1		
Santral memuru				
Satınalma memuru				
Sekreter				
Veznedar				
Bilgisayar işletmeni	GİH	4		
Veri hazırlama ve kontrol işletmeni				
Şoför				
Öğretmen				
Avukat				
İmam				
Tabip				
İşleme müdürü				
Kimyager				
Sağlık teknisyen. yardımcısı				
Sayman				
Tahsildar				
Terzi				
Uzman tabip				
Diş tabibi				
Biyolog				
Odyolog				
Psikolog				
Fizyoterapist				
Eczacı				
Diyetisyen				
Sağlık fizikçisi				
Başhemşire				

2013 YILI BİRİM FAALİYET RAPORU

Hemşire				
Ebe				
Sosyal çalışmacı				
Sağlık memuru				
Sağlık teknikeri				
Sağlık teknisyeni				
Laborant				
Mühendis				
Mühendis (özelleştirme)				
Mimar				
İstatistikçi				
Ttekniker				
Tekniker(özelleştirme)				
Teknisyen	THS	1		
Teknisyen(özelleştirme)				
Teknik ressam				
Teknisyen yardımcısı				
Hizmetli	YHS	3		
Hastabakıcı				
Geçici personel				
Aşçı				
Kaloriferci				
Bekçi				
Daktilograf				
Gassal				
TOPLAM		12		
TOPLAMA GÖRE DOLU-BOŞ ORANI (%)				

Bilgi: Bu tablo tüm birimlerce doldurulacaktır. Personel Dairesi Başkanlığınca tüm Üniversiteyi kapsayacak şekilde ayrıca doldurulacaktır.

Tablo 49 - İdari Personel Kadrolarının Cinsiyet Durumuna Göre Dağılımı

	Kadın	Erkek	TOPLAM
Kişi Sayısı		12	12
Yüzde (%)		100	100

Bilgi: Bu tablo tüm birimlerce doldurulacaktır. Personel Dairesi Başkanlığınca tüm Üniversiteyi kapsayacak şekilde ayrıca doldurulacaktır.

Tablo 50 - İdari personelin yıllar itibariyle sınıf bazında dağılımı

Personelin Sınıfı	2010			2011			2012			2013		
	Dolu	Boş	Toplam	Dolu	Boş	Toplam	Dolu	Boş	Toplam	Dolu	Boş	Toplam
G.İ. H.	7			8			8			8		
T.H.S.	1			1			1			1		
S.H.S.												
A.H.S.												
D.H.S.												
Y.H.S.	4			3			4			3		
E.Ö.H.S.												
TOPLAM	12			12			13			12		

Bilgi: Bu tablo tüm birimlerce doldurulacaktır. Personel Dairesi Başkanlığınca tüm Üniversiteyi kapsayacak şekilde ayrıca doldurulacaktır.

c- İşçiler

Tablo 51 - İşçilerin ve Kısmî Zamanlı Öğrencilerin Dağılımı

	TOPLAM
Kısmî Zamanlı Öğrenciler	8
İşçiler	3
TOPLAM	11

Bilgi: Veriler Sağlık Kültür ve Spor Daire Başkanlığından alınmıştır.

Tablo 52 – Sözleşmeli Personelin (4/b) Hizmet Süresi

	1- 3 Yıl	4- 6 Yıl	7- 10 Yıl	11- 15 Yıl	16 - 20 Yıl	21 Yıl ve Üzeri	Toplam
Kişi Sayısı							
Yüzde (%)							

Bilgi: Bu tablo tüm birimlerce doldurulacaktır. Personel Dairesi Başkanlığınca tüm Üniversiteyi kapsayacak şekilde ayrıca doldurulacaktır.

Tablo 53 – Sözleşmeli Personelin (4/b) Yaş İtibariyle Dağılımı

	21- 25 Yaş	26- 30 Yaş	31- 35 Yaş	36- 40 Yaş	41- 50 Yaş	51 ve Üzeri	Toplam
Kişi Sayısı							
Yüzde							

Bilgi: Bu tablo tüm birimlerce doldurulacaktır. Personel Dairesi Başkanlığınca tüm Üniversiteyi kapsayacak şekilde ayrıca doldurulacaktır.

Tablo 54 – Geçici İşçilerin (4/c) Yaş İtibariyle Dağılımı

	21- 25 Yaş	26- 30 Yaş	31- 35 Yaş	36- 40 Yaş	41- 50 Yaş	51 Yaş Üzeri	Toplam
Kişi Sayısı					1		1
Yüzde					100		100

Bilgi: Bu tablo tüm birimlerce doldurulacaktır. Personel Dairesi Başkanlığınca tüm Üniversiteyi kapsayacak şekilde ayrıca doldurulacaktır.

Tablo 55 – Çalışanların Kadın ve Erkek Personel Olarak Dağılımı

	Kadın Sayısı	Erkek Sayısı	Toplam	Kadın %	Erkek %	Toplam
Öğretim Üyeleri	3	6	9	33	67	100
Öğretim Elemanları	6	14	20	30	70	100
İdarî Personel		12	12		100	100
Diğer Personel (4/b, 4/c)		1	1		100	100
Toplam	9	33	42	21	79	100

Bilgi: Bu tablo tüm birimlerce doldurulacaktır. Personel Dairesi Başkanlığınca tüm Üniversiteyi kapsayacak şekilde ayrıca doldurulacaktır.

2013 YILI BİRİM FAALİYET RAPORU

Bilgi: Bu tablo Öğrenci İşleri Daire Başkanlığınca tüm Üniversiteyi kapsayacak şekilde ayrıca doldurulacaktır.

Tablo 58 – 2012-2013 Eğitim Öğretim Yılı Öğrenci Sayıları

DÜZEYİ	EĞİTİMİN ŞEKLİ	ÖĞRENCİNİN	
		CİNSİYETİ	SAYISI
ÖNLİSANS	I. Öğretim	Kız	125
		Erkek	314
	II. Öğretim	Kız	46
		Erkek	794
	I. ve II. Öğretim Toplamı	Kız	171
		Erkek	1108
Önlisans Toplamı			
LİSANS	I. Öğretim	Kız	
		Erkek	
	II. Öğretim	Kız	
		Erkek	
	I. ve II. Öğretim Toplamı	Kız	
		Erkek	
Lisans Toplamı			
YÜKSEK LİSANS	Tezli Yüksek Lisans	Kız	
		Erkek	
	Tezsiz Yüksek Lisans	Kız	
		Erkek	
	Tezli ve Tezsiz Toplamı	Kız	
		Erkek	
Yüksek Lisans Toplamı			
DOKTORA	Doktora	Kız	
		Erkek	
Doktora Toplamı			
TOPLAM		Kız	171
		Erkek	1108
ARA TOPLAM			
YABANCI UYRUKLU	ÖNLİSANS	I. Öğretim Toplamı	1
		II. Öğretim Toplamı	
		I. ve II. Öğretim Toplamı	1
	LİSANS	I. Öğretim Toplamı	
		II. Öğretim Toplamı	
		I. ve II. Öğretim Toplamı	
GENEL TOPLAM			1280

Bilgi: Bu tablo Öğrenci İşleri Daire Başkanlığınca tüm Üniversiteyi kapsayacak şekilde ayrıca doldurulacaktır.

Tablo 59 - Engelli Öğrencilerin Okullara ve Engel Durumlarına Göre Dağılımı

OKULUN ADI	ENGEL TÜRÜ	ÖĞRENCİ SAYISI
Akhisar Meslek Yüksekokulu	Şizofreni	1
Akhisar Meslek Yüksekokulu	Diyabetik	1
Akhisar Meslek Yüksekokulu	İşitme-görme	2

2013 YILI BİRİM FAALİYET RAPORU

	Toplam	4
--	---------------	----------

Bilgi: Bu tablo Öğrenci İşleri Daire Başkanlığınca tüm Üniversiteyi kapsayacak şekilde ayrıca doldurulacaktır.

Tablo 60 – Yabancı Dil Eğitimi Gören Hazırlık Sınıfı Öğrenci Sayıları.

Birim/Bölüm Adı	TOPLAM
TOPLAM	

Bilgi: Bu tablo Öğrenci İşleri Daire Başkanlığınca tüm Üniversiteyi kapsayacak şekilde ayrıca doldurulacaktır.

Tablo 61 – Öğrenci Kontenjanları ve Doluluk Oranları

BİRİMİN ADI	ÖSS Kontenjanı	Kayıt Yaptıran Öğrenci Sayısı	Doluluk Oranı (%)	Boş Kalan Kontenjan Sayısı	Boş Kalan Kontenjan Oranı (%)
Fakülteler					
Meslek Yüksekokulları	590	500	85	90	15
TOPLAM					

Bilgi: Bu tablo Öğrenci İşleri Daire Başkanlığınca tüm Üniversiteyi kapsayacak şekilde ayrıca doldurulacaktır.

Tablo 62 – Enstitülerdeki Öğrencilerin Yüksek Lisans ve Doktora Programlarına Göre Dağılımı

Enstitü Adı	Programın Adı	Tezli Yüksek Lisans	Tezsiz Yüksek Lisans	Doktora	Toplam
	TOPLAM				

Bilgi: Bu tablo Öğrenci İşleri Daire Başkanlığınca tüm Üniversiteyi kapsayacak şekilde ayrıca doldurulacaktır.

2013 YILI BİRİM FAALİYET RAPORU

Tablo 63 – 2011-2013 Yılları Öğrenci Ve Mezun Öğrenci Sayısı

Öğretim Yılı	Öğrencinin Kayıtlı Olduğu Programlar	Öğrenci Sayısı		Mezun Öğrenci Olan Sayısı	
		I. Ö	II. Ö	I. Ö	II. Ö
2011 2012	Yüksek Lisans (Tezli /Tezsiz)				
	Lisans				
	Ön Lisans	209	710	68	159
TOPLAM		209	710	68	159
Öğretim Yılı	Öğrencinin Kayıtlı Olduğu Programlar	Öğrenci Sayısı		Mezun Öğrenci Olan Sayısı	
		I. Ö	II. Ö	I. Ö	II. Ö
2012 2013	Yüksek Lisans (Tezli /Tezsiz)				
	Lisans				
	Ön Lisans	440	840	103	317
TOPLAM		440	840	103	317

Bilgi: Bu tablo Öğrenci İşleri Daire Başkanlığınca tüm Üniversiteyi kapsayacak şekilde ayrıca doldurulacaktır.

Tablo 64 - Yatay Geçişle Üniversitemize Gelen, Ayrılan, Kurum İçi Geçiş Yapan Öğrencilerin Sayıları

Eğitim Öğretim Yılı	Kurum Dışı		Kurum İçi	
	Gelen	Giden	Gelen	Giden
2012-2013	3	4		1
TOPLAM	3	4		1

Bilgi: Bu tablo Öğrenci İşleri Daire Başkanlığınca tüm Üniversiteyi kapsayacak şekilde ayrıca doldurulacaktır.

Tablo 65 - Üniversiteden Ayrılan Öğrencilerin Sayısı (Yatay Geçiş Dışındaki Nedenlerle)

Eğitim Öğretim Yılı	Kendi İsteği İle Ayrılan	Öğrenim Ücreti/Katkı Payı Yatırmayan	Başarısızlık (Azami Süre)	Yüksek Öğrenimden Çıkarma	Diğer	TOPLAM
2012-2013	54					54
TOPLAM	54					54

Bilgi: Bu tablo Öğrenci İşleri Daire Başkanlığınca tüm Üniversiteyi kapsayacak şekilde ayrıca doldurulacaktır.

Tablo 66 – Yabancı Uyruklu Öğrenci Sayıları

Eğitim Düzeyi	Öğrenci Sayısı
Meslek Yüksekokulu	
Fakülte	
TOPLAM	

Bilgi: Bu tablo Öğrenci İşleri Daire Başkanlığınca tüm Üniversiteyi kapsayacak şekilde ayrıca doldurulacaktır.

Tablo 67 – Disiplin Cezası Alan Öğrencilerin Sayısı ve Aldıkları Cezalar

	Yüksek Öğrenimden Çıkarma	1 Yarı Yıl Uzaklaştırma	2 Yarı Yıl Uzaklaştırma	1 Hafta -1 Ay Arası Uzaklaştırma	Kınama	Uyarma	TOPLAM
Fakülte							
Enstitü							
Yüksekokul							
Meslek Yüksekokulu				1	4		5
TOPLAM				1	4		5

Bilgi: Bu tablo Öğrenci İşleri Daire Başkanlığınca tüm Üniversiteyi kapsayacak şekilde ayrıca doldurulacaktır.

Tablo 68 – ERASMUS Değişim Programları Kapsamında Giden/Gelen Öğrenci Sayıları

Eğitim-Öğretim Dönemi	Giden Öğrenci Sayısı			Gelen Öğrenci Sayısı		
	Öğrenim Amaçlı	Staj Amaçlı	TOPLAM	Öğrenim Amaçlı	Staj Amaçlı	TOPLAM
2007-2008						
2008-2009						
2009-2010						
2010-2011						
2011-2012						
2012-2013						
TOPLAM						

Bilgi: Bu tablo Uluslararası İlişkiler Birimi tarafından tüm Üniversiteyi kapsayacak şekilde ayrıca doldurulacaktır.

Tablo 69 – ERASMUS Kapsamında 2013 Yılında Protokol İmzalanan Üniversiteler

Üniversitemiz Anlaşma Yapan Birimleri	Anlaşma Yapılan Ülke Adı	Anlaşma Yapılan Üniversite Sayısı
TOPLAM		

Bilgi: Bu tablo Uluslararası İlişkiler Birimi tarafından tüm Üniversiteyi kapsayacak şekilde ayrıca doldurulacaktır.

Tablo 70 – FARABİ Değişim Programları Kapsamında Gelen / Giden Öğrenci Sayıları

Öğrencinin Geldiği Üniversite	Gelen Öğrenci Sayısı	Öğrencinin Gittiği Üniversite	Giden Öğrenci Sayısı

2013 YILI BİRİM FAALİYET RAPORU

TOPLAM		TOPLAM	
---------------	--	---------------	--

Bilgi: Bu tablo Uluslararası İlişkiler Birimi tarafından tüm Üniversiteyi kapsayacak şekilde ayrıca doldurulacaktır.

Sağlık Hizmetleri

(Birimde mevcut sağlık hizmetleri hakkında bilgi verilecektir.)

Tablo 71 – Mediko Sağlık Alanları ve Hizmet Veren Personel Sayıları.

SAĞLIK HİZMETİ VEREN BİRİM ADI	HİZMET ALANI		HİZMET VEREN		HİZMET ALAN	
	(m2)	(%)	Sayısı	(%)	Sayısı	(%)
Muradiye Mediko						
Demirci Mediko						
TOPLAM						

Bilgi: Bu tablo Sağlık Kültür ve Spor Daire Başkanlığı tarafından doldurulacaktır.

Tablo 72 - 2013 Yılı Mediko Sosyal Tesislerinin Muayene ve Sevk Adetleri

SAĞLIK BİRİMİ ADI	PERSONEL MUAYENESİ	PERSONELİN 2. 3. BASAMAK SAĞLIK KURUMLARINA SEVKİ	ÖĞRENCİ MUAYENESİ	ÖĞRENCİLERİN 2. 3. BASAMAK SAĞLIK KURUMLARINA SEVKİ	MUAYENE TOPLAMI	SEVK TOPLAMI	GENEL TOPLAM
Merkez Mediko							
Muradiye Mediko							
Demirci Mediko							
TOPLAM							
YÜZDESİ (%)							

Bilgi: Bu tablo Sağlık Kültür ve Spor Daire Başkanlığı tarafından doldurulacaktır.

Tablo 73 - Hastanemizde tedavi gören hastaların birimler itibariyle dağılımı

SAĞLIK BİRİMİ ADI	2012 YILI				2013 YILI			
	YATAK SAYISI	HASTA SAYISI (Yatan Hasta)	HASTA SAYISI (Ayakta Tedavi)	TETKİK SAYISI	YATAK SAYISI	HASTA SAYISI (Yatan Hasta)	HASTA SAYISI (Ayakta Tedavi)	TETKİK SAYISI
Acil Servis								
Yoğun Bakım								
Klinik								
Ameliyat Sayısı								
Poliklinik								
Laboratuvar								
Radyoloji								
Nükleer Tıp								
Mediko-Sosyal								
TOPLAM								

2013 YILI BİRİM FAALİYET RAPORU

Bilgi: Bu tablo Sağlık Kültür ve Spor Daire Başkanlığı ve Hafsa Sultan Hastanesi tarafından tüm Üniversiteyi kapsayacak şekilde ayrıca doldurulacaktır.

Tablo 74 – Araştırma Hastanemizde Ayakta Tedavi Gören Hastaların Yıllara Göre Dağılımı

POLİKLİNİK ADI	2009	2010	2011	2012	2013
Acil (Erişkin)					
Acil (Pediatri)					
Ağrı Kliniği					
Alerji-İmmünoloji					
Anesteziyoloji ve Reanimasyon					
Beslenme ve Diyet					
Çocuk Alerji ve Solunum Birimi					
Çocuk Cerrahisi					
Çocuk Endokrinoloji					
Çocuk Gastroenterolojisi					
Çocuk Göğüs Hastalıkları					
Çocuk Hematolojisi					
Çocuk Kardiyolojisi					
Çocuk Nefrolojisi					
Çocuk Psikiyatrisi					
Çocuk Nörolojisi					
Çocuk Yenidoğan					
Çocuk Polikliniği					
İç Hastalıkları					
Dermatoloji					
Endokrin Diyabet ve Metabolizma					
Enfeksiyon Hastalıkları					
Fizik Tedavi ve Rehabilitasyon					
Gastroenteroloji					
Genel Cerrahi					
Göğüs Cerrahisi					
Göğüs Has					
Göğüs Hastalıkları (alerji)					
Göz Hastalıkları					
Hematoloji					
Kadın Hastalıkları ve Doğum					
Kadın Hast. Doğum, İnfertilite, Menopoz					
Kalp ve Damar Cerrahisi					
Kardiyoloji Bölümü					
KBB Baş ve Boyun Cerrahisi					
Nefroloji					
Nöroşirürji					
Nöroloji					
Ortopedi ve Travmatoloji					
Plastik ve Rekonstrüktif Cerrahi					
Peranataloji					
Psikiyatri					
Radyasyon Onkolojisi					
Romatoloji					
Epilepsi ve Uyku Bozuklukları Birimi					
Tıbbi Genetik					
Tıbbi Onkoloji					
Üroloji					
TOPLAM					

Bilgi: Bu tablo Hafsa Sultan Hastanesi tarafından doldurulacaktır.

Diğer Hizmetler

(Birimin atama, satın alma, ihale gibi karar alma süreçleri, yetki ve sorumluluk yapısı, mali yönetim, harcama öncesi kontrol sistemine ilişkin yer alan tespit ve değerlendirmeler yer alır.)

Tablo 75 – 2012 Yılı Bilgi Edinme Verileri

Bilgi Edinme Başvuru Konusu	SAYI
Toplam	

Bilgi: Bu tablo Bilgi Edinme Birimi tarafından doldurulacaktır.

Tablo 76 – Strateji Geliştirme Dairesi Başkanlığından Talep Edilen Görüşler ve Sayıları

Talep Edilen Görüşün Konusu	Adet
TOPLAM	

Bilgi: Bu tablo Strateji Geliştirme Dairesi Başkanlığı tarafından doldurulacaktır.

Tablo 77 – 2012 Yılı Evrak, Toplantı ve Posta Gönderi Sayıları

EVRAK KAYDI		
	Gelen Evrak	Giden Evrak
Evrak Sayısı		
POSTA GÖNDERİLERİ		
Posta Gönderi Şekli	Adet	Tutar
Ptt Kargo		
APS		
İadeli Taahhütlü		
Adi Posta		
BAP Posta		
Toplam		
TOPLANTILAR		
Toplantı Şekli	Toplantı Sayısı	Alınan Karar Sayısı
Üniversite Yönetim Kurulu		
Üniversite Senatosu		
Üniversite Disiplin Kurulu		
Toplam		

Bilgi: Bu tablo Genel Sekreterlik tarafından doldurulacaktır

İdari Hizmetler

Yüksekokulumuzun idari teşkilatı, yüksekokul sekreteri ile sekreterlik bürosu, öğrenci işleri, personel işleri, mali işler, kütüphane ve destek hizmetlerinden oluşmaktadır. Yüksekokul sekreteri bu işlerin koordineli bir şekilde yürütülmesini sağlamaktadır.

Öğrenci İşlerinde verilen hizmetler;

1. Öğrencilerin kayıt işlemlerinin yapılması.
2. Öğrenci belgesi düzenleme.
3. Öğrenci not döküm (Transkript) belgesi düzenleme.
4. Öğrenci askerlik durum belgesi hazırlama, ve askerlik şubesine gönderme.
5. Ders intibakı için intibak komisyonunu bilgilendirme.
6. Burs ve harç duyurularının yapılması burs başvurusu yapan öğrencilerin dilekçe eklerinin burs komisyonuna teslim edilmesi.
7. Stajlarla ilgili duyuruların yapılması ve staj komisyonunun bilgilendirilmesi.
8. Mezun öğrencilerin belirlenmesi ve mezuniyet belgelerinin düzenlenmesi.
9. Mezun olan öğrencilerin diplomalarının ve diploma defterlerinin hazırlanması.
10. Öğrencilerle ilgili disiplin soruşturması sonuçlarının ilgili yerlere tebligatının yapılması ve dosyalama işlemlerinin tamamlanması.
11. Öğrenci Komisyonları ile yazışmalar.
12. Öğrenci işlerine müracaat edenleri vb. benzer hizmetlerin yapılması.

Personel ve Yazı İşlerinde verilen hizmetler;

1-Personel işlemleri

1. Özlük işlemleri
2. Göreve başlama ve nakil işlemleri,
3. Akademik ve idari personelin hizmet yılı işlemleri,
4. YHS personelinin terfi işlemleri,
5. İzin işlemleri,
6. İşten ayrılma (Emeklilik,istifa,müstafi sayılma) işlemleri,
7. Kurul Yazışma İşleri,
8. Akademik personel görevlendirmeleri,
9. İdari personel görevlendirmeleri,
10. Personel ile ilgili diğer işler.

2- Yazı İşleri

1. Yönetim kurulu ve Yüksekokul kurul yazışmalarını yapmak,
2. Diğer birim ve muhtelif birimlerden gelen yazışmaları cevaplamak,
3. Yazışmalarla ilgili vb. diğer işler.

İdari ve Mali İşler Tarafından verilen hizmetler;

1-Maaş işlemleri

a. 657 sayılı kanuna tabi olan personel ile 5510 sayılı kanuna göre çalışan personel maaş ve sosyal hakların ödemesi.

2-Ek çalışma karşılığı ödemeleri

- a. Fazla mesai ödemeleri
- b. Ek ders ve sınav ücreti ödemeleri.

3-Yolluk ödemeleri

- a. Yurt içi geçici görev yolluğu ödemeleri
- b. Yurt dışı geçici görev yoluğu ödemeleri
- c. Yurt içi sürekli görev yoluğu ödemeleri.

4-Satın alma İşleri ve ayniyat işleri

- a.Hizmet alımları
- b.4734 Sayılı kanuna göre yapılan alımlar.

5-Ayniyat İşlemleri

6-Diğer İşler (Makine teçhizat istek talepleri, Öğrenci gezileri için araç talepleri

vb)

Destek Hizmeti Olarak verilen Hizmetler;

1. Teknik hizmetler
2. Güvenlik hizmetleri
3. Temizlik İşleri
4. Kütüphane hizmetleri
5. Evrak Kayıt İşleri

Diğer Hizmetler

Çeşitli sosyal kültürel programları (tanışma, gezi ve mezuniyet töreni v.b.) organize etmek, bireyler arasındaki duygu ve faaliyet birliği ve ile grup yardımlaşmasını, dayanışması ve işbirliğinin gelişmesine katkı sağlayacak etkinlikleri takip ederek duyurulmasını ve organizasyonunu yapmak. Programlarımızla ilgili ve okulumuzun tanıtımı için festival ve fuarlara katılmak.

9- YÖNETİM VE İÇ KONTROL SİSTEMİ

Akhisar Meslek Yüksekokulu akademik ve idari hizmetlerinin değerlendirilmesi kurulan “ İç Kontrol Komisyonu” tarafından gerçekleştirilecektir.

İÇ KONTROL KOMİSYONU

- Doç.Dr.Ahmet ÇETİN (Başkan)
- Öğr.Gör.Cüneyt KARA (Üye)
- Ali SALIKER (Üye)
- Rahim AKMALI (Üye)
- Mehmet KARAOĞLU (Üye)

1. Meslek Yüksekokulunun, iyileştirme süreci kapsamında performans göstergelerini isteyecek ve inceleyecektir.
2. Komisyon akademik ve idari personel değerlendirme raporlarını her yıl Rektörlük Makamına (İç Kontrol izleme ve Yönlendirme Kurulu Başkanlığı) gönderecektir.
3. Akademik ve İdari personeli olumlu ve olumsuz yönde etkileyen faktörlerin saptanması amacıyla her yıl en az bir kez Müdür koordinatörlüğünde Meslek Yüksekokul Akademik ve İdari personelinin bu amaçla toplanması sağlanacaktır.

D) DİĞER HUSUSLAR

Meslek Yüksekokulumuzda kurulan komisyonlarca öğrencilerle ilgili konular, yapılacak etkinliklerin düzenlemesini sağlama ve her türlü çalışma, vb işlemler öncelikle belirtilen komisyonlar tarafından görüşülüp değerlendirilmesi belirtilen komisyonlar tarafından yapılmaktadır.

KOMİSYONLAR

Öğrenci İşleri ve Eğitim Komisyonu

- Yrd.Doç.Dr.M.Emin MERTER (Komisyon Başkanı)
- Doç.Dr.Metin ÇABUK (Üye)
- Yrd.Doç.Dr.Özlem Gürbüz KILIÇ (Üye)
- Yrd.Doç.Dr.Mesut ABUŞKA (Üye)
- Öğr.Gör.Volkan ALTINTAŞ (Üye)
- Öğr.Gör.Göksan AKPINAR (Üye)
- Y.Okul Sekreteri Ali SALIKER (Raportör)

Araştırma Komisyonu

- Doç.Dr.Harun ÇOBAN (Komisyon Başkanı)
- Yrd.Doç.Dr.M.Emin MERTER (Komisyon Başkan Yrd.)
- Doç.Dr.Metin ÇABUK (Üye)
- Yrd.Doç.Dr.Nurdan ZİNCİRCİOĞLU (Üye)
- Yrd.Doç.Dr.Mesut ABUŞKA (Üye)
- Öğr.Gör.Volkan ALTINTAŞ (Üye)
- Öğr.Gör.Göksan AKPINAR (Üye)
- Y.Okul Sekreteri Ali SALIKER (Raportör)

Af İntibak Komisyonu

- Doç.Dr.Harun ÇOBAN (Komisyon Başkanı)
- Yrd.Doç.Dr.M.Emin MERTER (Üye)
- Öğr.Gör.Volkan ALTINTAŞ (Üye)
- Y.Okul Sekreteri Ali SALIKER (Raportör)

Etik Komisyonu

- Doç.Dr.Harun ÇOBAN (Komisyon Başkanı)
- Yrd.Doç.Dr.M.Emin MERTER (Komisyon Başkan Yrd.)
- Doç.Dr.Metin ÇABUK (Üye)
- Yrd.Doç.Dr.Nurdan ZİNCİRCİOĞLU (Üye)
- Yrd.Doç.Dr.Mesut ABUŞKA (Üye)
- Yrd.Doç.Dr.Özlem Gürbüz KILIÇ (Üye)
- Öğr.Gör.Sinem KABASAKAL (Üye)
- Öğr.Gör.Volkan ALTINTAŞ (Üye)
- Öğr.Gör.Göksan AKPINAR (Üye)
- Öğr.Gör. Recep ARICI (Üye)
- Öğr.Gör.Emine KOCATAŞ (Üye)
- Öğr.Gör.Mehmet DİKMEN (Üye)
- Y.Okul Sekreteri Ali SALIKER (Raportör)

Özel Gün ve Etkinlik Komisyonu

- Öğr.Gör.Volkan ALTINTAŞ (Komisyon Başkanı)
- Yrd.Doç.Dr.Özlem Gürbüz KILIÇ (Üye)
- Yrd.Doç.Dr.Emine ALÇİTEPE (Üye)
- Öğr.Gör.Recep Onur UZUN (Üye)
- Öğr.Gör.Cüneyt KARA (Üye)
- Öğr.Gör.Sinem KABASAKAL (Üye)
- Öğr.Gör.Emine KOCATAŞ (Üye)
- Y.Okul Sekreteri Ali SALIKER (Üye)
- İsmail ATAR (Üye)

Burs Komisyonu

- Doç.Dr.Harun ÇOBAN (Başkan)
- Yrd.Doç.Dr.M.Emin MERTER (Üye)
- Yrd.Doç.Dr.Mesut ABUŞKA (Üye)
- Öğr.Gör.Göksan AKPINAR (Üye)
- Y.Okul Sekreteri Ali SALIKER (Üye)

Ücretsiz Öğle Yemeğinden Faydalanacak Öğrencileri Belirleme Komisyonu

- Doç.Dr.Harun ÇOBAN (Başkan)
- Yrd.Doç.Dr.Tarik KUNDURACI (Üye)
- Y.Okul Sekreteri Ali SALIKER (Üye)

Kısmi Zamanlı Çalışacak Öğrencileri Belirleme Komisyonu

- Doç.Dr.Harun ÇOBAN (Başkan)
- Yrd.Doç.Dr.Mesut ABUŞKA (Üye)
- Y.Okul Sekreteri Ali SALIKER (Üye)

Kısmi Zamanlı Çalışan Öğrencileri Denetleme Kurulu

- Öğr.Gör.Volkan ALTINTAŞ (Başkan)
- Yrd.Doç.Dr.Nurdan ZİNCİRCİOĞLU (Üye)
- Yrd.Doç.Dr.Tarik KUNDURACI (Üye)
- Öğr.Gör.Göksan AKPINAR (Üye)
- Öğr.Gör.Recep ARICI (Üye)

İÇ KONTROL KOMİSYONU

- Doç.Dr.Harun ÇOBAN (Başkan)
- Yrd.Doç.Dr.M.Emin MERTER (Üye)
- Öğr.Gör.Volkan ALTINTAŞ (Üye)
- Ali SALIKER (Üye)
- Rahim AKMALI (Üye)
- Mehmet KARAOĞLU (Üye))

SİVİL SAVUNMA KOMİSYONU

- Prof.Dr.Ramazan GÖKBUNAR (Başkan)
- Doç.Dr.Harun ÇOBAN (Üye)
- Yrd.Doç.Dr.Serpil ÖDEN (Üye)
- Yrd.Doç.Dr.M.Emin MERTER (Üye)
- Ali SALIKER (Üye)
- Murat ARSLANTAŞ (Üye)

Endüstri ve Sanayi İşbirliği Komisyonu

- Yrd.Doç.Dr.Harun ÇOBAN (Komisyon Başkanı)
- Yrd.Doç.Dr.M.Emin MERTER (Üye)
- Doç.Dr.Metin ÇABUK (Üye)
- Yrd.Doç.Dr.Serdar ERATAK (Üye)
- Yrd.Doç.Dr.Mesut ABUŞKA (Üye)
- Yrd.Doç.Dr.Tarık KUNDURACI (Üye)
- Öğr.Gör.Göksan AKPINAR (Üye)
- Öğr.Gör. Recep ARICI (Üye)
- Öğr.Gör.Mehmet DİKMEN (Üye)
- Y.Okul Sekreteri Ali SALIKER (Raportör)

STAJ KOMİSYONLARI

Pazarlama Programı : (Örgün Öğretim ve 2. Öğretim)

- Yrd.Doç.Dr.M.Emin MERTER (Başkan)
- Öğr.Gör.Sinem KABASAKAL (Üye)
- Öğr.Gör.İsmail BEKTAŞ (Üye)

Zeytincilik ve Zeytin İşleme Teknolojisi Programı :

- Doç.Dr.Harun ÇOBAN (Başkan)
- Yrd.Doç.Dr.Nurdan ZİNCİRCİOĞLU (Üye)
- Doç.Dr.Emine ALÇİTEPE (Üye)

Endüstriyel Tavukçuluk Programı :

- Doç.Dr.Metin ÇABUK (Başkan)
- Yrd.Doç.Dr.Serdar ERATAK (Üye)
- Yrd.Doç.Dr.Özlem Gürbüz KILIÇ (Üye)

Makine Programı :

- Yrd.Doç.Dr.Mesut ABUŞKA (Başkan)
- Öğr.Gör.Göksan AKPINAR (Üye)
- Öğr.Gör.Recep ARICI (Üye)

Otomotiv Programı :

- Öğr.Gör.Göksan AKPINAR (Başkan)
- Öğr.Gör.Recep ARICI (Üye)
- Öğr.Gör.İsmail TOKMAK (Üye)

Elektrik Programı :

- Yrd.Doç.Dr.Tarık KUNDURACI (Başkan)
- Öğr.Gör. Volkan ALTINTAŞ (Üye)
- Öğr.Gör.Cüneyt KARA (Üye)

Bilgisayar Programcılığı Programı :

- Öğr.Gör.Volkan ALTINTAŞ (Başkan)
- Öğr.Gör. Emine KOCATAŞ (Üye)
- Öğr.Gör.Mehmet DİKMEN (Üye)

DOĞRUDAN TEMİN KOMİSYONU
(2013 Yılı Mali Yılı)

Muayene Komisyonu

Asil

- Yrd.Doç.Dr.Mesut ABUŞKA (Başkan)
- Alpay ARASLAN (Üye)
- Mehmet KARAOĞLU (Üye)

Yedek

- Öğr.Gör. Sinem KABASAKAL (Başkan)
- Alim CEYLAN (Üye)
- Rahim AKMALI (Üye)

Satın Alma Komisyonu

Asil

- Öğr.Gör.Mehmet DİKMEN (Başkan)
- Öğr.Gör.Yasin AYDIN (Üye)
- Mehmet ÇEVİK (Üye)

Yedek

- Öğr.Gör. R.Onur UZUN (Başkan)
- Öğr.Gör.Cüneyt KARA (Üye)
- Levent ELİKBANK (Üye)

KANTİN KONTROL KOMİSYONU

- Yrd.Doç.Dr.M.Emin MERTER (Başkan)
- Ali SALIKER (Üye)
- Rahim AKMALI (Üye)

YEMEKHANE HİZMETLERİ
(2013 Yılı)

Muayene Komisyonu

Asil

- Yrd.Doç.Dr.M.Emin MERTER (Başkan)
- Rahim AKMALI (Üye)
- Mehmet ÇEVİK (Üye)

Yedek

- Öğr.Gör. Sinem KABASAKAL (Başkan)
- Ali VARNALI (Üye)
- Alim CEYLAN (Üye)

Kontrol Teşkilatı Komisyonu

Asil

- Doç.Dr.Harun ÇOBAN (Başkan)
- Yrd.Doç.Dr.Mesut ABUŞKA (Üye)
- Ali SALIKER (Üye)

Yedek

- Öğr.Gör.Volkan ALTINTAŞ (Başkan)
- Öğr.Gör.Cüneyt KARA (Üye)
- Mehmet KARAOĞLU (Üye)

TAŞINIR SAYIM KOMİSYONU
(2013 Mali Yılı)

- Ali SALIKER (Başkan)
- Rahim AKMALI (Üye)
- Mehmet ÇEVİK (Üye)

DANIŞMAN ÖĞRETİM ELEMANLARI

Programlar	1.Sınıf	2.Sınıf
Pazarlama (Ö.Ö.) + (İ.Ö.)	Yrd.Doç.Dr.M.Emin MERTER	Öğr.Gör.Sinem KABASAKAL
Zeytincilik ve Zeytin İşleme Teknolojisi (Ö.Ö.)	Yrd.Doç.Dr.Nurdan ZİNİRCİOĞLU	Yrd.Doç.Dr.Özlem Gürbüz KILIÇ
Endüstriyel Tavukçuluk (Ö.Ö.)	Doç.Dr.Metin ÇABUK	Yrd.Doç.Dr.Serdar ERATAK
Makine (Ö.Ö.) + (İ.Ö.)	Öğr.Gör.Recep Onur UZUN	Yrd.Doç.Dr.Mesut ABUŞKA
Otomotiv (İ.Ö.)	Öğr.Gör.Göksan AKPINAR	Öğr.Gör.Recep ARICI
Elektrik (Ö.Ö.) + (İ.Ö.)	Öğr.Gör.Cüneyt KARA	Öğr.Gör.Yasin AYDIN
Bilgisayar Programcılığı (Ö.Ö.)+(İ.Ö.)	Öğr.Gör.Mehmet DİKMEN	Öğr.Gör.Emine KOCATAŞ

II- AMAÇ ve HEDEFLER

A- BİRİMİN AMAÇ VE HEDEFLERİ

(Birim Stratejik Planında yer alan ve faaliyet raporunun ilişkin olduğu yılı kapsayan amaç ve hedefleri ile faaliyet yılı önceliklerini bu bölümde belirteceklerdir.)

(26.12.2007 tarihli Resmî Gazetede yayımlanan Kamu İç Kontrol Standartları Tebliği gereğince idarenin ve birimlerinin hedeflerinin spesifik, ölçülebilir, ulaşılabılır olması gerekmektedir. Bu nedenle Birim Faaliyet Raporlarında, Üniversitemiz 2013-2017 Stratejik Planında yer alan amaç ve hedeflere uygun olarak spesifik, ölçülebilir hedeflere yer verilmesi hususunda azami dikkatin gösterilmesi gerekmektedir.)

Stratejik Amaçlar	Stratejik Hedefler
Stratejik Amaç-1 Eğitim ve Öğretim Niteliğinin Yükseltilmesi	Hedef-1 Öğrenci Memnuniyet Düzeyini artırmak.
	Hedef-2
	Hedef-3
Stratejik Amaç-2 Teknolojik ve Fiziksel Alt Yapının Geliştirilmesi	Hedef-1 Eğitim ve Öğretim fiziksel alanlarının tamamının artırılarak

	elektronik araç ve gereçlerle donatılması ve Zeytin, Tavuk, Makine, Otomotiv, Bilgisayar ve Elektrik programı Laboratuvarlar ve Atölyelerin günün şartlarına göre modern şekilde yenilenerek donatılması,
	Hedef-2 Fiziksel alan yetersizliği nedeniyle öğrenci alımı henüz yapılmayan Laboratuvar Teknolojisi Programı ve Çocuk Gelişimi Programı için 2 yıl içinde öğretim elemanı alımının yapılması ve fiziksel alanlarının oluşturularak öğrenci alımına başlanması,
	Hedef-3

B) TEMEL POLİTİKALAR VE ÖNCELİKLER

Temel politikamız, eğitim ve öğretim faaliyetlerini uluslar arası standartlara uygun hale getirmek ve yüksek nitelikte ara elemanlar yetiştirmektir. Toplam kalite yönetimi ve sürekli iyileştirme prensibini benimsemek kurumumuzun önceliğidir.

Meslek Yüksekokulumuza gelen öğrencilerin en iyi şekilde eğitim alarak teknolojik ve bilimsel veriler ışığı altında kendilerini yetiştirerek topluma ve insanlığa faydalı birer vatandaş olarak yetişmelerini sağlamaktır. Tüketen değil üreten bireyler olmaları için en iyi eğitimi almaları konusunda üzerimize düşen vazifeyi yerine getirmek en büyük hedefimizdir.

C) DİĞER HUSUSLAR

III-FAALİYETLERE İLİŞKİN BİLGİ VE DEĞERLENDİRMELER

A- MALİ BİLGİLER

1- Bütçe Uygulama Sonuçları

a- Bütçe Giderleri

Tablo 78 – Bütçe Giderleri

YIL	EKONOMİK SINIFLANDIRMA	KESİNTİLİ BAŞLANGIÇ ÖDENEĞİ (K.B.Ö.)	YILSONU ÖDENEK (YSÖ)	HARCAMA	HARCAMA / YSÖ (%)	HARCAMA / K.B.Ö. (%)
2013	Personel giderleri	1.572.300	1.555.800	1.554.804	100	99
	SGK devlet primi giderleri	236.800	229.800	228.687	100	97
	Mal ve hizmet alım giderleri	137.700	161.200	146.920	91	106
	Cari transferler					
	Sermaye giderleri					
	TOPLAM	1.946.800	1.946.800	1.930.411	99	99

Bilgi: Bu tablo tüm birimler tarafından doldurulacaktır.

Tablo 79 – Bütçe Giderleri

2012 MALİ YILI	BÜTÇE BAŞLANGIÇ ÖDENEĞİ (TL)	GERÇEKLEŞME TOPLAMI (TL)	GERÇEKLEŞME ORANI (%)
Bütçe Giderleri Toplamı			
01 – Personel Giderleri	1.158.000	1.379.644	119
02 – S.G.K. Devlet Pirimi Giderleri	205.000	193.308	94
03 – Mal ve Hizmet Alım Giderleri	125.000	134.453	108
05 – Cari Transferler			
06 – Sermaye Giderleri			

Bilgi: Bu tablo tüm birimler tarafından doldurulacaktır.

Tablo 80 – Bütçe Giderleri

2013 MALİ YILI	BÜTÇE BAŞLANGIÇ ÖDENEĞİ (TL)	GERÇEKLEŞME TOPLAMI (TL)	GERÇEKLEŞME ORANI (%)
Bütçe Giderleri Toplamı			
01 – Personel Giderleri	1.572.300	1.554.804	99
02 – S.G.K. Devlet Pirimi Giderleri	236.800	228.687	97
03 – Mal ve Hizmet Alım Giderleri	137.700	146.920	106
05 – Cari Transferler			
06 – Sermaye Giderleri			

Bilgi: Bu tablo tüm birimler tarafından doldurulacaktır.

2013 YILI BİRİM FAALİYET RAPORU

Tablo 81 – 2013 Yılı Elektrik, Yakacak ve Su Giderlerinin Aylar İtibariyle Dağılımı

Fatura Dönemi	Elektrik Tutar (TL)	Su Tutar (TL)	Yakacak Tutar (TL)	Telefon Tutar (TL)	TOPLAM (TL)
Ocak			9.796,75	83,00	9.879,75
Şubat		1.129,75	6.640,40	78,50	7.848,65
Mart		2.091,50	6.880,80	83,00	9.054,50
Nisan		1.384,35	384,27	79,00	1.847,62
Mayıs		1.210,25	-	94,75	1.305,00
Haziran		1.036,20	-	110,25	1.146,45
Temmuz		1.354,30	-	110,75	1.465,05
Ağustos		899,35	-	109,49	1.008,84
Eylül		1.424,40	-	109,22	1.533,62
Ekim		1.326,25	-	110,75	1.437,00
Kasım		1.348,70	2.726,39	109,46	4.184,55
Aralık		733,10	8.914,18	110,25	9.757,53
TOPLAM		13.938,15	35.341,99	1.188,42	50.468,56

Bilgi: Bu tablo tüm birimler tarafından doldurulacaktır.

Tablo 82 – 2013 Yılında Araç ve Jeneratörlerde Kullanılan Akaryakıtın Aylar İtibariyle Dağılımı

Alındığı Ay	Motorin (Litre)	LPG (Litre)	Benzin (Litre)	TOPLAM (TL)
Ocak				
Şubat				
Mart				
Nisan				
Mayıs				
Haziran				
Temmuz				
Ağustos				
Eylül				
Ekim				
Kasım	250			1.079,70
Aralık				
TOPLAM	250			1.079,70

Bilgi: Bu tablo tüm birimler tarafından doldurulacaktır.

b- Bütçe Gelirleri**Tablo 83 – Bütçe Gelirleri**

2012	BÜTÇE TAHMİNİ (TL)	GERÇEKLEŞME TOPLAMI (TL)	GERÇEKLEŞME ORANI (%)
BÜTÇE GELİRLERİ TOPLAMI			
02 – VERGİ DIŞI GELİRLER			
03 – SERMAYE GELİRLERİ			
04 – ALINAN BAĞIŞ VE YARDIMLAR			

Bilgi: Bu tablo tüm birimler tarafından doldurulacaktır.**Tablo 84 – Bütçe Gelirleri**

2013	BÜTÇE TAHMİNİ (TL)	GERÇEKLEŞME TOPLAMI (TL)	GERÇEKLEŞME ORANI (%)
BÜTÇE GELİRLERİ TOPLAMI			
02 – VERGİ DIŞI GELİRLER			
03 – SERMAYE GELİRLERİ			
04 – ALINAN BAĞIŞ VE YARDIMLAR			

Bilgi: Bu tablo tüm birimler tarafından doldurulacaktır.**Tablo 85 – Öz Gelirler**

YILLARA GÖRE ÖZGELİR GELİR / GİDER DURUMU					
AÇIKLAMA	2010	2011	2012	2013	TOPLAM
ÖZGELİR					
ÖZGELİR KARŞILIĞI GİDER					
GELİR/GİDER FARKI					

Bilgi: Bu tablo tüm birimler tarafından doldurulacaktır.**Tablo 86 – Öz Gelirlerden Karşılanaan Hazine Yardımı Karşılığı Harcamalar**

YILLARA GÖRE ÖZGELİRDEN FİNANSE EDİLEN HAZİNE YARDIMI KARŞILIĞI HARCAMALAR					
AÇIKLAMA	2010	2011	2012	2013	TOPLAM
HAZİNE YARDIMI KARŞILIĞI GİDER OLUP ÖZGELİRDEN FİNANSE EDİLMİŞTİR.					

Bilgi: Bu tablo tüm birimler tarafından doldurulacaktır.

Tablo 87 – Bütçe Gelir/Gider Dengeleri

YILLARA GÖRE TOPLAM BÜTÇE GELİR/GİDER DENGESİ					
AÇIKLAMA	2010	2011	2012	2013	TOPLAM
TOPLAM BÜTÇE GELİRİ					
TOPLAM BÜTÇE GİDERİ	992.454,52	1.366.285,80	1.734.496,80	1.930.411,98	6.023.649,10
..GELİR / GİDER FARKI					

Bilgi: Bu tablo tüm birimler tarafından doldurulacaktır.

2- Temel Mali Tablolara İlişkin Açıklamalar

(Mali Tablolarımıza baktığımızda 2013 Yılı Bütçe Giderleri Toplam Harcamalarımız 1.930.411,98 TL dir. Harcamalarımızın büyük bir kısmını 01 Personel Giderleri oluşturmaktadır. Personel Giderlerinin toplam harcamalarımız içindeki oranı % 81'dir.

02 Sosyal Güvenlik Kurumlarına Devlet Primi Giderlerinin 228.687,00 TL olup toplam harcamalarımıza oranı %12 'dur.

03 Mal ve Hizmet Alım Giderleri 146.920,00 olup toplam harcamalarımıza oranında %8 dir. Bu grup içindeki dağılımında sıralaması;

03.2-Tüketime Yönelik Mal ve Hizmet alım giderleri: 104.640,09

03.3- Yolluk Giderleri : 16.132,87

03.5-Hizmet Alımları : 4.166,96

03.7-Menkul Mal Bakım Onarım Giderleri: 2.498,13

03.8-Gayri Menkul Mal Bakım Onarım Giderleri : 18.996,58 'dır.

3- Mali Denetim Sonuçları

Meslek Yüksekokulumuzun mali işlemleri ile ilgili dış denetimi Üniversitemiz bünyesinde Sayıştay Başkanlığı Denetçileri tarafından yapılmaktadır.

Üniversitemizde 5018 Sayılı Kamu Mali Yönetimi ve Kontrol Kanunu gereğince iç denetime ilişkin yapılanma 2007 yılında oluşturulmaya başlanmıştır.Ayrıca mali işlemler ile ilgili ön mali kontrol Üniversitemiz Strateji Geliştirme Daire Başkanlığımız tarafından yapılmaktadır.

4- Diğer Hususlar

Tablo 88 – 2013 Yılı Basın ve Halkla İlişkiler Birimi Faaliyetleri

Sıra No	Tarih	Faaliyet Türü	Faaliyet Adı	Faaliyet Yeri
1				
2				
3				
4				
5				
6				
7				

BİLGİ: Bu tablo Halkla İlişkiler Birimi tarafından tüm birimleri kapsayacak şekilde doldurulacaktır.

Tablo 89 – Hukuk Müşavirliğince Yürütülen Dava Sayısı

	Sonuçlanan Davalar	Devam Eden Davalar	TOPLAM
Üniversitemizde Açılan Davalar			
Üniversitemize Karşı Açılan Davalar			
TOPLAM			

BİLGİ: Bu tablo Hukuk Müşavirliği tarafından tüm birimleri kapsayacak şekilde doldurulacaktır.

B- PERFORMANS BİLGİLERİ

Kamu İdarelerince Hazırlanacak Faaliyet Raporları Hakkında Yönetmeliğin 18/c maddesi gereğince Performans bilgileri başlığı altında,

- İdarenin stratejik plan ve performans programı uyarınca yürütülen faaliyet ve projelerine,
- Performans programında yer alan performans hedef ve göstergelerinin gerçekleşme durumu ile meydana gelen sapmaların nedenlerine,
- Diğer performans bilgilerine ve bunlara ilişkin değerlendirmelere yer verilir.

Performans bilgileri

GEÇİCİ MADDE 2 – (1) Kamu idareleri ilk performans programlarını hazırladıkları yıla kadar, faaliyet raporlarının performans bilgileri bölümünde sadece faaliyet ve projelere ilişkin bilgilere yer verirler.

- Uluslar arası AHSCI(ARTS-HUMANITIES CITATION INDEX)---SSCI (SOCIAL SCIENCES CITATION INDEX) SCI(SCIENCE CITATION INDEX) atf indeksli dergilerdeki yayın sayısı:7
- Yapılan proje sayıları (TÜBİTAK, Sanayi, BAP): 3
- Diğer üniversitelerdeki eşdeğer Fakültelere/Y.Okullara/M.Y. Okullarına göre ÖSS'de giriş sırası :-
- Diğer üniversitelerdeki Fakültelere/Y.Okullara/M.Y. Okulları'na göre AHSCI-SSCI indeksli yayın sırası, Sosyal etkinlik vb.:
- Lisansüstü öğrencilerin burs alma oranı
- Mezun öğrencilerin iş bulma oranı:%90
- Öğrenci memnuniyet anket sayısı ve sonuç.....(Rektörlük tarafından yapılıyor)
- Çalışan (Akademik ve İdari) memnuniyeti anket sayısı ve sonuçları.....(Yapılacak)
- Mezun memnuniyeti anket sayısı ve sonuç.....(Yapılacak)
- İş dünyası memnuniyeti anketleri(Yapılacak)

1- Faaliyet ve Proje Bilgileri

a- Faaliyet Bilgileri

1- Alt Yapıya İlişkin Faaliyetler:

- a) 2015-2016-2017 bütçesine uygun ödenek koyarak faaliyet ve projelerin gerçekleşmesini sağlamak.
- b) Öğrencilerin ihtiyaçlarına cevap verebilecek ve boş zamanlarını değerlendirebilecek ortak kullanım alanlarının ve tesislerinin geliştirilmesi için bütçe olanaklarının ve yerel imkanların devreye sokulması.
- c) Kütüphanedeki mevcut kitap sayısının artırılması ve e-kütüphane için yeterli bilgisayar alt yapısının hazırlanması.
- e) Fiziksel alanların, Program sayısı ve buna paralel olarak öğrenci sayısını artırmak.

2- Eğitimde Kaliteye Yönelik Faaliyetler:

- a) Okulumuzdaki mevcut programların sayısını ve kalitesini artırmak,
- b) Kadrolu öğretim elemanı sayısının yeterli seviyeye getirmek, diğer kurumlara karşı bağımlılığımıza azaltarak kalitenin yükseltilmesinin sağlanması,
- c) Programlarımızla ilgili konferans, panel ve sempozyumları takip ederek öğretim elemanlarımız ve öğrencilerimizin bu çalışmalara katılımlarının sağlanması, her öğretim elemanına bu katılımlar ile çalışmaların yapılmasını teşvik etmek,
- d) Öğrencilerin DGS hazırlayacak çalışmalarının yapılması, ezberci olamayan araştıran yenilikleri izleyen analiz edip sentezleyen öğrencilerin yetişmesi için yüksek kalitede eğitim yapmak.
- e) Ders programlarının düzenli aralıklarla gözden geçirilerek düzenlenmesi,
- f) Derslik ve laboratuvarlarda bilgisayarlı eğitime geçilmesi için gerekli çalışmaları yapmak, programlarda verilen derslerin kitap ve ders notu haline getirilmesi konusunda öğretim elemanlarına teşvik etmek,
- g) Öğrenci ve öğretim elemanlarının ulusal ve uluslararası proje ve etkinliklere katılımlarının teşvik edilmesi ve bu konuda gerekli kaynağın yaratılmasını sağlamak.

3-Kurumsal İlişkilere Yönelik Faaliyetler

- a) Mezun olduktan sonra kamu ve özel sektörde istihdam olanağı bulan mezunların verimliliğini istihdam izleme programı çerçevesinde değerlendirerek izlenebilmesi. Mezun Bilgi Sisteminin kurulması. Mezun derneklerinin kurulmasına yardımcı ve destek olunması.
- b) Mesleki konularda konferans, panel ve sempozyum düzenlenmesi, toplumsal ve kurumsal gelişmeye katkı sağlanması ve bu katılımlara kaynak sağlanması.
- c) Staj yapan öğrencilerin verimliliğini araştırmaya yönelik staj ve eğitim kurumlarıyla işbirliğinin sağlanması. Staj ve alan çalışmalarının öğretim elemanlarınca yakından takip edilmesi ve denetlenmesi. Öğrencilerin Yurtdışında da staj olanaklarının gelişmesinin sağlanması.
- d) Yeni programların açılacağı düşünülerek öğrencilerin yurt ve barınma imkanları ile ilgili olarak yerel yönetim ve diğer müteşebbislerle projeler yaparak öğrencilerin barınma sorunlarına çözüm üretmek.

2013 YILI BİRİM FAALİYET RAPORU

e) Aynı eğitim öğretim programını takip eden kurumlarla etkileşim içinde olmak. Ortak çalışmalar içinde olmak, teknolojik ve bilimsel bilgi alışverişinde bulunarak bunların öğrencilere aktarılmasını sağlamak.

f) Sanayi Kurumları ile işbirliği yapılarak ortak projeler üretilmesini sağlamak.

Tablo 90 – Akademik Personelin Katıldığı Ulusal ve Uluslar Arası Bilimsel Toplantı Sayısı

FAALİYET TÜRÜ	FAALİYETİN KONUSU	KATILIMCI SAYISI
Sempozyum	-Akabük Bilimcilik '13	1
	-Toz Malzemeler (PPM 2013)	1
	-Kompege	1
	-6. Yerel Yönetimlerin Mali Yönetim Formu "Yerel Vergilerde Özelleştirme"	1
Konferans		
Panel		
Seminer	-İletişim ve Beden Dili -KYK	1
Açık Oturum		
Söyleşi		
Kongre	-V. Süs Bitkileri –Mayıs 2013 Yalova	1
	-XI. Ulusal Ekoloji ve Çevre Kongresi Ekim 2013 Samsun	1
	-1 st Central asia Congress on plant nutrition on modern agricultural technigues and plant nutrition –Kırgızistan	1
	-XVII. Internetalional plant nutrition colloguium and boron setallite meeting IPNC'13 13 Ağustos-İstanbul	1
	-VI Bitki Besleme ve Gübreleme Kongresi	1
TOPLAM		10

Bilgi: Bu tablo tüm birimler tarafından doldurulacaktır.

Tablo 91– İdari Personelin Katıldığı Hizmet İçi Eğitim ve Toplantılar

FAALİYET TÜRÜ	FAALİYETİN KONUSU	KATILIMCI SAYISI
Eğitim Semineri	-HİTAP Bilgi aktarımı ve Paylaşımı toplantısı -Taşınır Kayıt ve Yönetim Sistemi (TKYS) Eğitimi -Nasıl bir afet yönetimi konulu seminer,	3
Seminer	-Üniversite Daire Başkanları ve Sekreterler Toplantısı (İdari konularla ilgili olarak bilgi alış verişi) -Diploma basımında yapılması gerekenlerle ilgili toplantı, -UBS sistemindeki hataların düzeltilmesi ile ilgili toplantı -Döner Sermaye İşletme bilgilendirme toplantısı, -Probel programı üzerinden fiş kesilmesi ile ilgili toplantı, -Döner Sermaye Mali Yönetim Sistemi ve OMİS uygulama tanıtımı, -Ayniyat Programının tanıtımı, -KBS üzerinden maaş ve ek ders uygulama eğitimine katılmak,	8
Hizmet İçi Eğitim		
TOPLAM		11

Bilgi: Bu tablo tüm birimlerce doldurulacaktır. Personel Dairesi Başkanlığınca tüm Üniversiteyi kapsayacak şekilde ayrıca doldurulacaktır.

Tablo 92 – Üniversitemiz Sporcu Bilgileri

	İştirak Edilen Spor Dalı Sayısı	Müsabakalara Katılan Kişi Sayısı	Kazanılan Madalya Sayısı	Milli Sporcu Sayısı	TOPLAM
Öğrenci	3	36			39
Personel					
TOPLAM	3	36			39

Bilgi: Bu tablo tüm birimlerce doldurulacaktır. Sağlık Kültür ve Spor Dairesi Başkanlığınca tüm Üniversiteyi kapsayacak şekilde ayrıca doldurulacaktır.

2013 YILI BİRİM FAALİYET RAPORU

Tablo 93 – Öğrenciye ve Personele Sunulan Barınma, Yemek ve Sağlık Hizmetleri

HİZMETTEN YARARLANAN	Barınma Hizmeti			Yemek Hizmetleri	Sağlık Hizmetleri		
	Barınma Hizmetinden Yararlanan Kişi Sayısı	Ortalama Barınma Hizmeti Süresi/Gün	Oda Başına Kişi Sayısı	Yemek Hizmetinden Yararlanan Sayısı	Mediko Sağlık Hizmetinden Yararlanan Sayısı	Medikodan 2. ve 3. Basamak Sevk	Edilenlerin Sayısı
Öğrenci				450			
Personel				30			
TOPLAM				480			

Bilgi: Bu tablo tüm birimlerce doldurulacaktır. Sağlık Kültür ve Spor Dairesi Başkanlığı ve Sosyal Tesisler İşletme Müdürlüğüne tüm Üniversiteyi kapsayacak şekilde ayrıca doldurulacaktır.

Tablo 94 – Hakemli Dergilerde Yapılan Yayınlar İle Akademik Personel Başına Düşen Yayın Sayıları

Birim Adı	Uluslararası Makale	Ulusal Makale	Uluslararası Bildiri	Ulusal Bildiri	Kitap	TOPLAM
Fakülte						
Enstitü						
Yüksekokul						
Meslek Yüksekokulu	7/20	1/20	3/20	7/20		18/20
TOPLAM						

Bilgi: Bu tablo tüm birimler tarafından doldurulacaktır.

Tablo 95 – Ödül Alan Kişilerin Birimler İtibariyle Sayısı ve Ödül Tutarları

Birim Adı	Bilimsel Yayınları Özendirme Desteği			AB Bilimsel ve Teknolojik Araştırma Çerçeve Programları	
	Kişi Sayısı	Makale Sayısı	Ödül Tutarı	Kişi Sayısı	Ödül Tutarı
Akhisar Meslek Yüksekokulu	2	8			
TOPLAM					

Bilgi: Bu tablo tüm birimler tarafından doldurulacaktır.

Tablo 98 - Editörlük ve Hakemlik Yapan Öğretim Üyesi Sayısı / Dergi Sayısı

Editörlük ve Hakemlik Yapan Öğretim Üyesi Sayısı / Dergi Sayısı				
Birim Adı	Editörlük/Hakemlik Yapan Öğretim Üyesi Sayısı	Editörlük/Hakemlik Yapılan Kitap Sayısı	Dergi Hakemliği Yapan Öğretim Üyesi Sayısı	Hakemliği Yapılan Dergi Sayısı
Fakülte				
Enstitü				
Yüksekokul				
Meslek Yüksekokulu			1	2
İdari Birimler				
TOPLAM				

Bilgi: Bu tablo tüm birimler tarafından doldurulacaktır.

Tablo 99 - Üniversiteler Arası İkili Anlaşmalar

Üniversiteler Arası İkili Anlaşmalar		
Üniversitenin Adı	Ülkesi	Anlaşma Sayısı
TOPLAM		

Bilgi: Bu tablo tüm birimler tarafından doldurulacaktır.

b- Proje Bilgileri

Tablo 100 - 2013 Yılı Proje Bilgileri

Projeler	Önceki Yılda Devreden Proje Sayısı	Yıl İçinde Eklenen Proje Sayısı	Yıl İçinde Tamamlanan Proje Sayısı	Toplam Proje Sayısı	Toplam Harcama Tutarı (TL)
Kalkınma Bakanlığı Projeleri					
Bilimsel Araştırma Projeleri	2	1		3	45.000
TÜBİTAK Destekli Projeler	1				
AB ve Uluslararası Kuruluşlardan Proje Karşılığı Sağlanan Hibeler					
ERASMUS					
FARABI Destekli Projeler					
Sanayi Bakanlığı Destekli Projeler					
TOPLAM					

Bilgi: Bu tablo Bilimsel Araştırma Projeleri Koordinatörlüğünce tüm Üniversiteyi kapsayacak şekilde hazırlanacaktır.

2013 YILI BİRİM FAALİYET RAPORU

Tablo 101 – 2012-2013 Yılları Proje Bilgileri

DESTEKLEYEN BİRİM/PROJE TÜRÜ	2012 Yılı		2013 Yılı	
	Başlangıç Bütçesi	Gerçekleşen Harcama	Başlangıç Bütçesi	Gerçekleşen Harcama
C.B.Ü. Bilimsel Araştırma Projeleri	2.290		19983	16.103,5
Kalkınma Bakanlığı				
TÜBİTAK Destekli	290.000	-	290.000	-
Zafer Kalkınma Ajansı				
SANTEZ (Sanayi Bakanlığı Destekli)				
TOPLAM	292.290		309.983	16.103,50

Bilgi: Bu tablo Bilimsel Araştırma Projeleri Koordinatörlüğünce tüm Üniversiteyi kapsayacak şekilde hazırlanacaktır.

PERFORMANS SONUÇLARI TABLOSU İÇİN ÖRNEKTİR.

Performans Sonuçları Tablosu

Stratejik Amaç : 1- EĞİTİM VE ÖĞRETİMİN NİTELİĞİNİN YÜKSELTİLMESİ

Performans Hedefi : 1- Öğrenci ve öğretim elemanı değişim programlarının tanıtımının yapılması ve katılımın sağlanması

No	Performans Göstergesi	Performans Gösterge Açıklaması	2012 yılı Hedef	2012 yılı Gerçekleşen	Sapma Nedeni
1	Öğrenci değişim sayısı	Yıl içinde değişim programına katılan öğrenci sayısı	-	-	Finansmanın Ulusal Ajans tarafından sağlanması sebebiyle gerçekleştirme sayısında azalma olmuştur
2	Öğretim elemanı değişim sayısı	Yıl içinde değişim programına katılan öğretim elemanı sayısı	-	-	

No	Faaliyet	Başlangıç Ödeneği (TL)			Toplam Ödenek (TL)			Harcama (Gerçekleşme) (TL)		
		Bütçe İçi	Bütçe Dışı	Toplam	Bütçe İçi	Bütçe Dışı	Toplam	Bütçe İçi	Bütçe Dışı	Toplam
1	Eğitim öğretim faaliyeti	1.946.800		1.946.800	1.946.800		1.946.800	1.930.411		1.930.411

IV-KURUMSAL KABİLİYET ve KAPASİTENİN DEĞERLENDİRİLMESİ

A- ÜSTÜNLÜKLER

- Laboratuvarlar (Endüstriyel Tavukçuluk Lab. Ve Zeytin Lab.,Bilgisayar)
- Atölyeler (Makine Programcılığı, Otomotiv Programcılığı ve Elektrik Programcılığı)
- İnternet
- Ulaşım
- Öğrenci Yurdu
- Öğretim Elemanı
- Konferans Salonu
- Teknik Geziler
- Ders Müfredatı
- Mezunlarımızın İstihdam Olanakları
- Öğrenci Talebi
- İlçedeki Ara Eleman İhtiyacının artması
- AB mevzuatı gelişmeleri
- Fuar ve Festivallere katılım
- KOBİ'lerin programlara ilgisi ve desteği
- Projelere yapılan destekler.

B- ZAYIFLIKLAR

- Öğretim Elemanı eksikliği (2.Öğretim)
- Laboratuvar ve atölyelerin fiziki alanları
- Öğrenci Faaliyetlerinin yetersizliği
- Bütçeden ayrılan kaynak (Okulun alt yapısı ve fiziksel alanlar için)
- METEB kapsamında kurum dışı öğretim elemanı istihdamı.
- Gelir Yaratamama,
- Üniversite-Sanayi İşbirliği azlığı,
- Uygulama alanlarının yetersizliği
- Spor alanı yetersizliğ,
- Örgün Öğretim ile II. Öğretim Programlarının farklı olması.
- Reel Sektör krizleri
- Öğretim elemanı ve araştırma görevlisi eksikliği.
- METEB sınavsız geçişler.

C- HEDEFLER

D- DEĞERLENDİRME

Meslek Yüksekokulumuzun bulunduğu bölge Rektörlük Merkezine 50 km. uzaklıkta olup büyük bir yerleşim bölgesi niteliği taşımaktadır.

Daha çok tarıma dayalı bir yapıya sahip olan Akhisar ekonomisi, sağladığı büyük gelirle Manisa ilinin kalkınmasında çok önemli bir paya sahiptir. Akhisar ovasındaki verimli zeytinliklerden ülkemizin toplam yeşil sofralık zeytin üretiminin %80'i, siyah sofralığın %30'u karşılanmaktadır. Kalitesi ve zengin çeşitliliğiyle Akhisar zeytini tüm Türkiye'de ve dünyada tanınmaktadır. Akhisar adı "zeytin" sözcüğüyle neredeyse özdeşleşmiştir.

Tavukçuluk sektöründe önemli bir yere sahip olan Akhisar İlçemiz, ülkemizin yumurta ve beyaz et ihtiyacımızın önemli bir kısmını (toplam üretimin yaklaşık %10)'u karşılamaktadır.

Zeytin Yetiştiriciliği ve Değerlendirilmesi programı ve Tavuk Yetiştiriciliği Programları için ilçemizde öğrencilerimizin Staj olanakları ve iş istihdamı sorunu yaşanmamaktadır. Öğrencilerimiz tekniker unvanı ile mezun oldukları için yetki ve sorumluluklarının da yasalarca belirlenmiş olması diğer önlisans programları ile kıyaslamada önemini bir basamak yukarıya taşımaktadır.

2. öğretimde mevcut 5 programımızda (Pazarlama, Elektrik, Makine, Otomotiv ve Bilgisayar) eğitim öğretim sürdürmekteyiz. Tekstil Programımızın öğrenci kontenjanı 2005-2006 eğitim öğretim döneminde sıfırlanmıştır.

2009-2010 Eğitim Öğretim döneminde Pazarlama (Ö.Ö.), 2011-2012 eğitim öğretim döneminde Pazarlama Programı (İ.Ö.), 2012-2013 eğitim-öğretim döneminde de Bilgisayar Programcılığı (Ö.Ö.), Makine Programcılığı (Ö.Ö.), 2013-2014 eğitim öğretim döneminde de Elektrik Programı (Ö.Ö.) açılarak Akhisar İlçemizdeki bu eksiklikte kapatılmıştır.

Mevcut programlarımızdaki eksik olan öğretim eleman açığının kapatılması, teknolojiye ayak uydurabilen teknikerlerin yetişmesi için laboratuvar ve atölyelerin daha modern yeni teknoloji ile donatılması gerektiği ve bunun içinde ek ödeneklere ihtiyacımız bulunmaktadır.

Akhisar ilçesi ekonomisinin önemli bir kısmı küçük ve orta ölçekli fabrikalardan oluşmaktadır. Buralarda çalışacak ara eleman ihtiyacı ve kendi adına iş kurmak isteyenler için okulumuz yetişmiş ara elemanı olan teknikerler mezun etmektedir.

Tabi ki tüm bu olumlu yansımaların dışında okulumuzun daha da büyümesini engelleyici unsurlar bulunmaktadır. Okul yerleşim alanının yeni oluşumlar ve yapılanma için fiziki yapısı sınırlı kalmaktadır. Örgün öğretim programları hariç 2. öğretim METEB

kapsamında bazı programlarımızdaki öğretim elamanımızın yetersizliği ve fiziki imkanlarımızın kısıtlılığı okulumuz için büyük bir eksikliklerdir.

Tüm bu olumlu ve olumsuz koşullara rağmen eğitimde çağdaşlığı ve kaliteyi artırabilmek için mevcut şartlarda tüm akademik ve idari yapımızla birlikte özverili çalışmaya devam etmekteyiz.

V- ÖNERİ VE TEDBİRLER

Meslek Yüksekokulumuz fiziki alanları artırılıp, Zeytincilik ve Zeytin İşleme Teknolojisi Programı için uygulama bahçesinin oluşturulması, Endüstriyel Tavukçuluk Programı için modern kümeslerimizin inşa edilerek alet-ekipman desteği de sağlandığında örgün öğretim programlarımız öğrencilerimize uygulamaya yönelik daha iyi eğitim ve öğretim verilecektir.

Elektrik Programcılığı, Bilgisayar Programcılığı ve Otomotiv Teknolojisi Programcılığı'na ait laboratuvarlarımız mevcut olup ancak yeterli değildir. İkinci öğretim programlarımızdan Bilgisayar Programlama Programcılığı hariç diğer programlarda hem öğretim elemanı hem de laboratuvarın yenileştirme ihtiyacımız bulunmaktadır.

Laboratuvar Teknolojisi Programı ve Çocuk Gelişimi Programları YÖK tarafından kabul edilmiş olup, fiziksel koşullar sağlanıp öğretim elemanı temin edildiğinde öğrenci alımı başlanacaktır.

Okulumuzda eğitim, öğretim, araştırma ve uygulama hizmetlerinin daha iyi yürütülebilmesi için, fiziki alanın ve olanakların genişletilmesi, uygulama atölye ve laboratuvarların hizmete girmesi, akademik kadroların artırılması gerekmektedir.

Meslek Yüksekokulumuzun Faaliyet Raporunda belirtilen amaç ve hedeflere ulaşması için, temel politika ve önceliklerimiz göz önüne alındığında yukarıda belirtilen öneri ve tedbirlerin uygulanmasının üniversitemiz, bulunduğumuz bölge ve ülkemiz açısından faydalı olacağı kanaatindeyiz.

İÇ KONTROL GÜVENCE BEYANI

İÇ KONTROL GÜVENCE BEYANI ^[1]

Harcama yetkilisi olarak yetkim dâhilinde;

Bu raporda yer alan bilgilerin güvenilir, tam ve doğru olduğunu beyan ederim.

Bu raporda açıklanan faaliyetler için idare bütçesinden harcama birimimize tahsis edilmiş kaynakların etkili, ekonomik ve verimli bir şekilde kullanıldığını, görev ve yetki alanım çerçevesinde iç kontrol sisteminin idari ve mali kararlar ile bunlara ilişkin işlemlerin yasallık ve düzenliliği hususunda yeterli güvenceyi sağladığını ve harcama birimimizde süreç kontrolünün etkin olarak uygulandığını bildiririm.

Bu güvence, harcama yetkilisi olarak sahip olduğum bilgi ve değerlendirmeler, iç kontroller, iç denetçi raporları ile Sayıştay raporları gibi bilgim dâhilindeki hususlara dayanmaktadır. ^[2]

Burada raporlanmayan, idarenin menfaatlerine zarar veren herhangi bir husus hakkında bilgim olmadığını beyan ederim. ^[3] / / 2014

İmza

Doç.Dr.Ahmet ÇETİN

Müdür

^[1] Harcama yetkilileri tarafından imzalanan iç kontrol güvence beyanı birim faaliyet raporlarına eklenir.

^[2] Yıl içinde harcama yetkilisi değişmişse “benden önceki harcama yetkilisi/yetkililerinden almış olduğum bilgiler” ibaresi de eklenir.

^[3] Harcama yetkilisinin herhangi bir çekincesi varsa bunlar liste olarak bu beyana eklenir ve beyanın bu çekincelerle birlikte dikkate alınması gerektiği belirtilir.

HAZIRLAYANLAR

- Öğr.Gör.Cüneyt KARA (Müdür Yardımcısı)
- Ali SALIKER (Yükseköğül Sekreteri)
- Mehmet KARAOĞLU (Şef V.)
- Rahim AKMALI (Ayniyat Saymanı)
- Levent ELİKBANK (Bilgisayar İşletmeni)
- Erdal KİRAZ (Bilgisayar İşletmeni)