



**CELÂL BAYAR ÜNİVERSİTESİ**

**AKHİSAR MESLEK YÜKSEKOKULU**

**2012 YILI  
BİRİM  
FAALİYET  
RAPORU**

## İ Ç İ N D E K İ L E R

<b>BİRİM YÖNETİCİSİ SUNUŞU</b> .....	4
<b>I- GENEL BİLGİLER</b> .....	5
A) ÖZGÖREV VE ÖZGÖRÜŞ.....	5
1- Özgörüő.....	5
2- Özgörev .....	5
B) YETKİ, GÖREV VE SORUMLULUKLAR .....	6
C) BİRİME İLİŐKİN BİLGİLER .....	6
1- Tarihçe.....	6
2- Mevzuat .....	6
3- Fiziksel Yapı.....	6
a- Eğitim Alanları .....	9
b- Sosyal Alanlar .....	10
c- Hizmet Alanları .....	13
4- Örgüt Yapısı.....	14
5- Bilgi ve Teknolojik Kaynaklar .....	16
6- Diğer Bilgi ve Teknolojik Kaynaklar .....	21
7- İnsan Kaynakları .....	21
a- Akademik Personel.....	22
b- İdarî Personel .....	25
c- İşçiler.....	28
8- Sunulan Hizmetler .....	30
a- Eğitim Hizmetleri .....	31
b- Sağlık Hizmetleri.....	35
c- İdarî Hizmetler.....	37
d- Diğer Hizmetler.....	40
9- Yönetin ve İç Kontrol Sistemi.....	41
D) DİĞER HUSUSLAR .....	41
<b>II- AMAÇ VE HEDEFLER</b> .....	46
A) BİRİMİN AMAÇ VE HEDEFLERİ .....	46
B) TEMEL POLİTİKALAR VE ÖNCELİKLER .....	46
C) DİĞER HUSUSLAR.....	47
<b>III-FAALİYETLERE İLİŐKİN BİLGİ VE DEĞERLENDİRMELER</b> .....	47
A- MALİ BİLGİLER .....	47

1- Bütçe Uygulama Sonuçları .....	47
a- Bütçe Giderleri .....	47
b- Bütçe Gelirleri .....	49
2- Temel Mali Tablolara İlişkin Açıklamalar .....	50
3- Mali Denetim Sonuçları .....	50
4- Diğer Hususlar .....	51
<b>B- PERFORMANS BİLGİLERİ.....</b>	<b>51</b>
1- Faaliyet ve Proje Bilgileri .....	51
a- Faaliyet Bilgileri .....	52
b- Proje Bilgileri .....	57
2- Performans Göstergeleri.....	58
3- Performans Sonuçlarının Değerlendirilmesi.....	62
4- Performans Bilgi Sisteminin Değerlendirilmesi .....	62
5- Diğer Hususlar .....	62
<b>IV-KURUMSAL KABİLİYET VE KAPASİTENİN DEĞERLENDİRİLMESİ.....</b>	<b>62</b>
A- ÜSTÜNLÜKLER .....	62
B- ZAYIFLIKLAR .....	63
C- SONSÖZ .....	63
<b>V- ÖNERİ VE TEDBİRLER .....</b>	<b>64</b>
<b>İÇ KONTROL GÜVENCEBEYANI.....</b>	<b>65</b>

## BİRİM YÖNETİCİSİ SUNUŞU

Akhisar Meslek Yüksekokulu, iki yıllık eğitim- öğretim hizmeti vermek üzere 26.05.2000 tarihinde kurulmuştur.

2001-2002 eğitim öğretim yılında Kümes Hayvanları Yetiştiriciliği Programına (ÖÖ) ilk defa öğrenci alarak öğretim faaliyetlerine başlayan Meslek Yüksekokulumuzda 2002-2003 eğitim-öğretim yılında da Zeytincilik ve Zeytin İşleme Teknolojisi Programı (ÖÖ) ile METEB kapsamında sınavsız geçişle Bilgisayar Programcılığı (İÖ), Elektrik (İÖ), Makine (İÖ) ,Otomotiv Teknolojisi (İÖ) ve Tekstil (İÖ) programlarına öğrenci alınarak öğretime devam edilmeye başlanmış olup, Tekstil Programına 2005-2006 Eğitim-Öğretim yılından itibaren öğrenci alımı durdurulmuştur. 2009-2010 Eğitim Öğretim döneminde Pazarlama (Ö.Ö.) ve 2011-2012 eğitim öğretim döneminde, Pazarlama Programı (İ.Ö.), 2012-2013 eğitim-öğretim döneminde de Bilgisayar Programcılığı (Ö.Ö.), Makine Programcılığı (Ö.Ö.) açılarak öğrenci alımına başlanılmıştır.

Meslek Yüksekokulumuz çağdaş mesleki teknik eğitimin gerektirdiği bilgi beceri ve teknolojik gelişmelerde yüksek kalite ve standartlara sahip, ulusal ve uluslararası platformlarda aranılır teknik elemanlar yetiştiren öncü bir eğitim kurumu olmakla ilgili çalışmalarını sürdürmektedir. Mevcut programlarımızla ülkemizin Otomotiv, Makine, Elektrik, Bilgisayar, Kümes Hayvanları Yetiştiriciliği, Zeytincilik ve Pazarlama sektöründe nitelikli, hem özel hem de kamu sektöründe kendine güveni yüksek, çabuk ve doğru karar verebilen, problem çözme yeteneği yüksek, çağın gerektirdiği teknolojiye ayak uydurabilen nitelikli ara eleman ihtiyacını karşılamaktır.

5018 Sayılı Kamu Mali Yönetimi ve Kontrol Kanunu'nun 41. maddesi gereği, 17 Mart 2006 tarih ve 26111 sayılı Resmi Gazete'de yayınlanarak yürürlüğe giren "Kamu İdarelerince Hazırlanacak Faaliyet Raporları Hakkında Yönetmelik" gereğince mali saydamlığı ve hesap verilebilirliği sağlamak üzere Meslek Yüksekokulumuz 2011 yılı faaliyet raporunu hazırlamıştır. Celal Bayar Üniversitesi Akhisar Meslek Yüksekokulu olarak kamu mali yönetim anlayışının okulumuzda uygulanması için çalışmalarımız devam etmekte olup bu çalışmalarımızın yürütülmesinde ihtiyaç duyulan bilgiler ve danışmanlık hizmetleri Rektörlüğümüze bağlı Strateji Geliştirme Daire Başkanlığımız tarafından yerine getirilmektedir.

Hedeflenen bu amaçlar doğrultusunda geçmişe yönelik değerlendirme imkanı sunan ve 5018 Sayılı Kanununun 41. madde gereği, 17 Mart 2006 tarih ve 26111 sayılı Resmi Gazete'de yayınlanarak yürürlüğe giren "Kamu İdarelerince Hazırlanacak Faaliyet Raporları Hakkında Yönetmelik" gereğince hazırlanan Meslek Yüksekokulumuz 2012 yılı faaliyetlerini, gerçekleşme durumlarını, meydana gelen sapmaları ve mevcut durumumuzu açıklayan faaliyet raporumuz ekte sunulmuştur.

Yrd.Doç.Dr.Harun ÇOBAN  
Müdür

## I- GENEL BİLGİLER

### A. ÖZGÖRÜŞ VE ÖZGÖREV

#### 1- ÖZGÖRÜŞ

Meslek Yüksekokulumuz teknik bilimler alanında sanayinin ihtiyaç duyduğu ara eleman olmak isteyen, sağlıklı iletişim kurabilen, sorumluluk alabilen, kendine güvenli, üretken ve yaratıcı, gelişmelere açık, kendisi ve toplumla barışık, teknolojik gelişmeleri takip edebilen, mesleğini öğrenmeye meraklı, Atatürk İlkelerine bağlı, laikliğe ve demokrasiye inanmış bireyler yetiştirmeyi; özgün bilgi üreten ve bilgiyi paylaşarak toplumun yaşam boyu eğitim ve gelişme sürecine katkıda bulunmayı hedef edinmiştir.

#### 2- ÖZGÖREV

Meslek Yüksekokulumuzun vizyonu; fen, teknik ve sosyal bilimler alanında topluma hizmeti, eğitim ve araştırmaları ile ulusal düzeyde saygın ve tercih edilen bir kurum olmaktır.

Bu bağlamda;

1. Atatürk İlkelerine bağlı ve Cumhuriyetimizin temel ilkelerini özümseyen,
2. Bilimsel faaliyetleri ile ulusal düzeyde saygınlığa sahip,
3. Özgün düşünce ve çalışmaları ile kendi alanında ara insan gücü yetiştiren,
4. Bilişim teknolojisi kullanan, öğrencilerin kendi potansiyellerini ortaya koyduğu üstün nitelikli öğrenci eğitimi veren,
5. Meslek Yüksekokulumuz mensubu olmanın bilinç, onur ve kültürüne sahip,
6. Kendi kaynaklarını yaratabilen,
7. Evrensel akademik ve etik değerlerden ödün vermeyen,
8. Aklın önceliğine ve bilimin önderliğine inanmış,
9. İnsan hakları, ifade özgürlüğü ve demokrasiye saygılı,
10. Her türlü görüş ve düşüncenin barış ve hoşgörü içinde dile getirilebildiği, özgür, çok sesli, adil ve şeffaf,
11. Akademik ve etik değerlere sahip,
12. Bilimsel özgürlüğü, yaratıcılığı ve özgün düşüncüyü yücelten,
13. Eğitimin toplumsal gelişmeye öncülük ettiğine inanan,
14. Çevreye saygılı ve sosyal sorumluluğunun bilincinde

bir kurum olarak varlığını sürdürmektedir.

## **B. YETKİ, GÖREV VE SORUMLULUKLAR**

**Yetki :** 10/12/2003 tarih ve 5018 sayılı kanununun 31.maddesine göre kendisine harcama yetkisi verilen Harcama Yetkilisi bütçe kanununda öngörülen ödenekleri kullanmaya ve harcamaya yetkili kılınmıştır.

**Görev :** Mevcut programlarımızla ülkemizin Otomotiv, Makine, Elektrik, Bilgisayar, Kümes Hayvanları Yetiştiriciliği, Zeytincilik ve Zeytin İşleme Teknolojisi ve Pazarlama sektöründe nitelikli, hem özel hem de kamu sektöründe kendine güveni olan, çabuk ve doğru karar verebilen, problem çözme yeteneği yüksek, çağın gerektirdiği teknolojiye ayak uydurabilen nitelikli ara eleman yetiştiren ve mezunlarına ön lisans diploması veren bir eğitim kurumudur. En iyi şekilde topluma yarar sağlayacak bireyler yetiştirmek en büyük görevimizdir.

**Sorumluluk:** Mezun olacak öğrencinin en iyi şartlarda eğitim görebilmesi ve yüksek teknolojik gelişmelere uygun kaliteli ve yüksek standartlara sahip ön lisans öğrencisi yetiştirmek ve okulumuzdan mezun olan öğrencileri topluma yararlı bireyler haline getirmektir.

## **C. BİRİME İLİŞKİN BİLGİLER**

### **1- TARİHÇE**

Akhisar Meslek Yüksekokulu, iki yıllık eğitim- öğretim hizmeti vermek üzere 26.05.2000 tarihinde kurulmuş olup Eğitimine Tütün Eksperliği Yüksekokulu ile aynı binada sürdürmektedir.

2001-2002 eğitim öğretim yılında Kümes Hayvanları Yetiştiriciliği Programına (ÖÖ) ilk defa öğrenci alarak öğretim faaliyetlerine başlayan Meslek Yüksekokulumuzda 2002-2003 eğitim-öğretim yılında da Zeytincilik ve Zeytin İşleme Teknolojisi Programı (ÖÖ) ile METEB kapsamında sınavsız geçişle Bilgisayar Programcılığı (İÖ), Elektrik (İÖ), Makine (İÖ) ,Otomotiv Teknolojisi (İÖ) ve Tekstil (İÖ) programlarına öğrenci alınarak öğretime devam edilmeye başlanmış olup, Tekstil Programına 2005-2006 Eğitim-Öğretim yılından itibaren öğrenci alımı durdurulmuştur. 2009-2010 Eğitim Öğretim döneminde Pazarlama (Ö.Ö.) ve 2011-2012 eğitim öğretim döneminde, Pazarlama Programı (İ.Ö.), 2012-2013 eğitim-öğretim döneminde de Bilgisayar Programcılığı (Ö.Ö.), Makine Programcılığı (Ö.Ö.) açılarak öğrenci alımına başlanılmıştır.

### **2- MEVZUAT**

Meslek Yüksekokulumuz çağdaş mesleki teknik eğitimin gerektirdiği bilgi beceri ve teknolojik gelişmelerde yüksek kalite ve standartlara sahip, ulusal ve uluslararası platformlarda aranılır teknik elemanlar yetiştiren öncü bir eğitim kurumu olmakla ilgili çalışmalarını sürdürmektedir. Mevcut programlarımızla ülkemizin Otomotiv, Makine, Elektrik, Bilgisayar, Kümes Hayvanları, Zeytin ve Pazarlama sektöründe nitelikli, hem özel hem de kamu sektöründe kendine güveni yüksek, çabuk ve doğru karar verebilen, problem çözme yeteneği yüksek, çağın gerektirdiği teknolojiye ayak uydurabilen nitelikli ara eleman ihtiyacını karşılamaktır.

Akhisar Meslek Yüksekokulu 26.05.2000 tarihinde kurulmuş 2001-2002 Eğitim-Öğretim yılında Endüstriyel Tavukçuluk Programına (şimdiki adı “Kümes Hayvanları Yetiştiriciliği”) ilk defa öğrenci olarak öğretim faaliyetlerine başlayan Meslek Yüksekokulumuz 2002-2003 Eğitim Öğretim yılında da Zeytin Yetiştiriciliği ve Değerlendirilmesi Programı (şimdiki adı “Zeytincilik ve Zeytin İşleme Teknolojisi”) ile METEP kapsamında sınavsız geçişle Bilgisayar Teknolojisi ve Programlama (şimdiki adı “Bilgisayar Programcılığı”) (İ.Ö.), Elektrik Programı (İ.Ö.), Makine Programı (İ.Ö.), Otomotiv Programı (şimdiki adı “Otomotiv Teknolojisi”) (İ.Ö.) ve Tekstil Programı (İ.Ö.) programlarına öğrenci alınarak öğrenime devam edilmiştir. Tekstil Programına 2005-2006 Eğitim-Öğretim yılından itibaren öğrenci alımı durdurulmuş. 2009-2010 Eğitim Öğretim döneminde Pazarlama (Ö.Ö.), 2011-2012 eğitim öğretim döneminde de Pazarlama’ nın (İ.Ö.), 2012-2013 eğitim-öğretim döneminde de Bilgisayar Programcılığı (Ö.Ö.), Makine Programcılığı (Ö.Ö.) açılarak öğrenci alımına başlanılmıştır.

2010-2011 eğitim öğretim döneminden itibaren uygulamaya başlanan İKMEB kapsamında Meslek Yüksekokulumuzdaki mevcut Elektrik, Otomotiv Teknolojisi, Makine, Bilgisayar ve Pazarlama Programlarında uygulanmaya başlamıştır. İKMEP aynı zamanda hayat boyu öğrenme perspektifinde, işgücü piyasası ile meslek yüksekokulları ve mesleki teknik ortaöğretim kurumları arasında istihdam amaçlı birlikteliğin sağlanması yoluyla, mesleki eğitimin modernizasyonu ve kalitesinin artırılmasına çalışmakta ve bu sayede de insan kaynaklarının gelişimine katkıda bulunmayı hedeflemektedir.

2011-2012 eğitim öğretim yılında yeni kayıt yaptıran öğrencilere 15.07.2011 tarih 27995 Sayılı Resmi Gazetede yayımlanarak yürürlüğe giren Celal Bayar Üniversitesi Önlisans ve Lisans Eğitim ve Öğretim yönetmeliği (Değişik:RG- 19/10/2012-28446), 2011-2012 eğitim öğretim yılından önce Üniversiteye kayıtlı öğrencilere bu yönetmelikten önceki 07.05.2008 tarih 26869 sayılı yönetmelik hükümleri uygulanacaktır.

## 3- FİZİKSEL YAPI

Tablo 1 – Kapalı ve Açık Alanlar

TOPLAM m <sup>2</sup>	Akhisar Meslek Yüksekokulu				PERSONEL		EĞİTİM ALANI						SOSYAL ALAN				SİRKÜLASYON ALANI		SPOR ALANLARI		GENEL TOPLAM m <sup>2</sup>	
	Adet	Toplam m2	Adet	Toplam m2	Büro, Çalışma ve Toplantı Odaları	Akademik	Büro, Çalışma ve Toplantı Odaları	İdari	Derslik, Anfi, Seminer ve Konferans Salonu	Tıbbi	Bilgisayar	Diğer	Sinema Salonu, Kantin, Kafeterya, v.b.	Misafirhane, Lojman, Yurt, v.b.	Park, Bahçe ve Gezinti Alanları	Balkon, WC, Merdiven ve Merdiven Boşluğu	Tartan Pist, Futbol Sahası, Halı Saha, Tenis Kortu	Açık Alan	Spor, Jimnastik ve Kondisyon Salonu	Kapalı Alan		
9	108	7	115	13	1070	3	272	6	276	1	98			1	800	1	1762	1	900			5401

**Bilgi:** Bu tablo tüm birimlerle doldurulacaktır. Yapı İşleri Teknik Daire Başkanlığınca tüm Üniversiteyi kapsayacak şekilde ayrıca doldurulacaktır.

**Tablo 2–** Harcama Biriminin Faaliyet Gösterdiği Alanlar

Harcama Biriminin Toplam Açık ve Kapalı Alanı ( m <sup>2</sup> )		
YERLEŞKE ADI	TOPLAM KAPALI ALAN (m <sup>2</sup> )	TOPLAM AÇIK ALAN (m <sup>2</sup> )
<b>Akhisar Meslek Yüksekokulu</b>	4000	8000
<b>TOPLAM</b>		
<b>Bilgi:</b> Bu tablo tüm birimlerce doldurulacaktır. Yapı İşleri Teknik Daire Başkanlığınca tüm Üniversiteyi kapsayacak şekilde ayrıca doldurulacaktır.		

**Tablo 3 –** Üniversitemizde Engelli Bireyler İçin Var Olan İmkânlar

	Tekerlekli Sandalye Rampası	Asansör	Zeminlerin Kaymayı Önleyici Materyal ile Kaplanması	Özel Tuvalet - Lavabo	Zemin Katta Derslik	Zemin Katta Laboratuvar	Merdivenlerde Tırabzan	Tekerlekli Sandalye	Merdiven Başlarında Kat ve Yön Gösteren Kabartma Yazı	Ayrı Giriş Kapısı	Otomatik Sensörlü Kapı
<b>Akhisar Meslek Yüksekokulu</b>	1					6				1	
<b>Bilgi:</b> İlgili bölümlere mevcut olan imkânlar adet olarak rakam ile yazılacaktır. - Bu tablo Sağlık Kültür Daire Başkanlığınca tüm Üniversiteyi kapsayacak şekilde ayrıca doldurulacaktır.											

**Tablo 4 –**Sağlık Sektörü Kapsamında Yapılan İşler

Sağlık Sektörü Kapsamında Yapılan İşler	Toplam Maliyet (TL)
<b>TOPLAM</b>	
<b>BİLGİ:</b> Yapı İşleri ve Teknik Daire Başkanlığı tarafından sağlık hizmetleri sunumu için yapılan/yaptırılan onarım ve inşaatlar yazılacaktır. <b>ÖRNEK:</b> 1-Elektrik ve tesisat yapım veya onarımı,2- ... Birimi büyük onarımı, 3-... Birimi trafo tesisi yapımı, 4-... Fakültesi bina inşaatı gibi.	

**Tablo 5 –Eğitim Sektörü Kapsamında Yapılan Muhtelif İşler**

Eğitim Sektörü Kapsamında Yapılan Muhtelif İşler	Toplam Maliyet (TL)
<b>TOPLAM</b>	
<p><b>BİLGİ:</b> Yapı İşleri ve Teknik Daire Başkanlığı tarafından Üniversitemiz çeşitli birimlerinin talebi üzerine yapılan onarım ve inşaatlar yazılacaktır.  <b>ÖRNEK:</b> 1-Elektrik ve tesisat yapım veya onarımı, 2- ... Bölümü büyük onarımı, 3-... Birimi trafo tesisi yapımı, 4-... Fakültesi bina inşaatı gibi.</p>	

**Tablo 6 –Eğitim Sektörü Kapsamında Yapılan Etüt-Proje İşleri**

Eğitim Sektörü Kapsamında Yapılan Etüt-Proje İşleri	Toplam Maliyet (TL)
<b>TOPLAM</b>	
<p><b>BİLGİ:</b> Yapı İşleri ve Teknik Daire Başkanlığı tarafından yürütülen proje, aplikasyon, vb. alımı yazılacaktır.</p>	

**Tablo 7 –Eğitim Sektörü Kapsamında Yapılan Derslik İşleri**

Eğitim Sektörü Kapsamında Yapılan Derslik İşleri	Toplam Maliyet (TL)
<b>TOPLAM</b>	
<p><b>BİLGİ:</b> Yapı İşleri ve Teknik Daire Başkanlığı tarafından yapılan laboratuvar, derslik, yemekhane, kantin, giriş düzenlemesi, bina inşaatı gibi işler yazılacaktır.</p>	

**Tablo 8 –Spor Alanında Yapılan İşler**

Spor Alanında Yapılan İşler	Toplam Maliyet (TL)
<b>TOPLAM</b>	

**BİLGİ:** Yapı İşleri ve Teknik Daire Başkanlığı tarafından yapılan spor tesisleri ve bu tesislere ait düzenlemeler gibi işler yazılacaktır.

**a- Eğitim Alanları****Tablo 9 – Kapalı Mekânların Kullanım Durumuna Göre Dağılımı**

EĞİTİM ALANI	K A P A S İ T E													
	0 – 50 Kişi		51 – 75 Kişi		76 – 100 Kişi		101 – 150 Kişi		151 – 200 Kişi		201 – 250 Kişi		251 Kişi Ve Üzeri	
	Adet	m <sup>2</sup>	Adet	m <sup>2</sup>	Adet	m <sup>2</sup>	Adet	m <sup>2</sup>	Adet	m <sup>2</sup>	Adet	m <sup>2</sup>	Adet	m <sup>2</sup>
Anfi														
Sınıf	10	620			3	360								
Atölye					3	300								
Laboratuvar (Eğitim)	3	240												
Laboratuvar (Sağlık)														
Laboratuvar (Araştırma)	1	100												
Sinema Salonu	4	240												
Tiyatro Salonu	1	13												
Konser Salonu													1	320
Kapalı Spor Salonu														
<b>TOPLAM</b>	<b>18</b>	<b>1213</b>			<b>6</b>	<b>660</b>							<b>1</b>	<b>320</b>

**Bilgi:** Bu tablo tüm birimlerce doldurulacaktır. Yapı İşleri Teknik Daire Başkanlığınca tüm Üniversiteyi kapsayacak şekilde ayrıca doldurulacaktır.

**b- Sosyal Alanlar****Tablo 10 – Sosyal Alanlar (Öğrenci-Personel Kantin, Kafeterya, Yemekhane Tesisleri)**

<b>Yemekhane, Kantin ve Kafeteryanın</b>			
	<b>Sayısı</b>	<b>Kapalı Alanı(m<sup>2</sup>)</b>	<b>Kapasitesi (kişi)</b>
<b>Öğrenci Yemekhanesi</b>	1	161	80
<b>Personel Yemekhanesi</b>			
<b>Kantin</b>	1	98	120
<b>Alakart</b>			
<b>Kafeterya</b>	<b>2</b>	<b>259</b>	<b>200</b>
<b>TOPLAM</b>			

**Bilgi:** Bu tablo tüm birimlerce doldurulacaktır. Yapı İşleri Teknik Daire Başkanlığı ve Sağlık Kültür ve Spor Daire Başkanlığınca tüm Üniversiteyi kapsayacak şekilde ayrıntılı olarak ayrıca doldurulacaktır.

**Tablo 11 – Sosyal Tesis ve Konukevi**

<b>Sosyal Tesis ve Konukevi</b>					
	<b>Sayısı</b>	<b>Kapalı Alan (m<sup>2</sup>)</b>	<b>Kapasitesi/Kişi</b>		
			<b>Kız</b>	<b>Erkek</b>	<b>TOPLAM</b>
<b>Misafirhaneler</b>					
<b>Lojman</b>					
<b>TOPLAM</b>					

**Bilgi:** Bu tablo tüm birimlerce doldurulacaktır. Sosyal Tesisler İşletme Müdürlüğüncə tüm Üniversiteyi kapsayacak şekilde ayrıca doldurulacaktır.

**Tablo 12 – Spor Tesisleri**

<b>Spor Tesisleri</b>		
<b>TESİS ADI</b>	<b>Kapalı Kullanım Alanı (m<sup>2</sup>)</b>	<b>Açık Kullanım Alanı (m<sup>2</sup>)</b>
Basketbol ve Voleybol (Beton Saha)		900
<b>TOPLAM</b>		<b>900</b>

**BİLGİ:** Bu tablo tüm birimlerce doldurulacaktır. Yapı İşleri Teknik Daire Başkanlığı ve Sağlık Kültür ve Spor Daire Başkanlığınca tüm Üniversiteyi kapsayacak şekilde ayrıntılı olarak ayrıca doldurulacaktır.

Tablo 13 – Spor Tesisleri

Birim Adı	Kapalı Spor Tesisleri			Açık Spor Tesisleri		
	Spor Dalı	Adet	Alan (m <sup>2</sup> )	Spor Dalı	Adet	Alan (m <sup>2</sup> )
Akhisar Meslek Yüksekokulu	Tenis Kortu			Tenis Kortu		
	Basketbol Salonu			Basketbol	1	900
	Voleybol Salonu			Voleybol (Beton Saha)	1	900
	Hentbol Salonu			Voleybol (Toprak Saha)		
	Badminton Salonu			Futbol (Çim Saha)		
	Masa Tenisi	3	90	Futbol (Toprak Saha)		
	Fitness Salonu			Tartan Pist		
	Spor Salonu			Çok Amaçlı Çim Saha		
	Kondisyon Salonu			Yüzme Havuzu		
	Yüzme Havuzu					
<b>Toplam</b>						

**BİLGİ :** (Sağlık Kültür ve Spor Daire Başkanlığı ve Beden Eğitimi Bölümünce ayrıntılı olarak tüm Üniversite için ayrıca doldurulacaktır.)

: (Tabloda yer almayan tesisler ilgili birimler tarafından eklenecektir.)

: (Aynı tesis birden fazla spor dalı için kullanılıyorsa, ilgili spor dalları aynı satıra birlikte yazılacak.)

Tablo 14 – Toplantı ve Konferans Salonları

Kapasite	Toplantı Salonu (Adet)	Konferans Salonu (Adet)	Toplam (Adet)	Toplantı Salonu (m <sup>2</sup> )	Konferans Salonu (m <sup>2</sup> )	Toplam (m <sup>2</sup> )
0 – 50 Kişi						
51 – 75 Kişi						
76 – 100 Kişi						
101 – 150 Kişi						
151 – 200 Kişi						
201 – 250 Kişi						
251 Kişi ve Üzeri		1	1		570	570
<b>Toplam</b>		1	1		570	570

**Bilgi:** Bu tablo tüm birimlerce doldurulacaktır. Yapı İşleri Teknik Daire Başkanlığınca tüm Üniversiteyi kapsayacak şekilde ayrıca doldurulacaktır.

Tablo 15 – Eğitim ve Dinlenme Tesisleri

Eğitim / Dinlenme Tesisleri		
TESİS ADI	Kapalı Alan (m <sup>2</sup> )	Açık Alan (m <sup>2</sup> )
<b>TOPLAM</b>		

**Bilgi:** Bu tablo tüm birimlerce doldurulacaktır. Yapı İşleri Teknik Daire Başkanlığınca tüm Üniversiteyi kapsayacak şekilde ayrıca doldurulacaktır.

Tablo 16 – Öğrenci Kulüpleri

Öğrenci Kulüpleri	
Kulüp Adı	Üye Sayısı
<b>Atatürkçü ve Düşünce Kulübü</b>	<b>40</b>
<b>TOPLAM</b>	

Tablo 17 – Öğrenci Kulüp Faaliyetleri

Faaliyet adı/Sayısı		
Kulüp Adı	Faaliyet Adı	Faaliyet Sayısı
<b>Atatürkçü ve Düşünce Kulübü</b>	18 Mart Çanakkale Zaferi ve Şehitleri Anma Günü	1
<b>TOPLAM</b>		<b>1</b>

Tablo 18 – Mezun Öğrenci Derneği

Mezun Öğrenciler Derneğinin Adı	Üye Sayısı	Derneğin Kullanım Alanı (m <sup>2</sup> )
<b>TOPLAM</b>		

**c- Hizmet Alanları****Tablo 19 – Akademik ve İdari Personel Hizmet Alanları**

	<b>Ofis Sayısı (Adet)</b>	<b>Alan (m<sup>2</sup>)</b>	<b>Kullanan Sayısı (Kişi)</b>
<b>Akademik Personel</b>	9	108	19
<b>İdari Personel</b>	7	115	13
<b>Toplam</b>	<b>16</b>	<b>223</b>	<b>32</b>

**Bilgi:** Bu tablo tüm birimlerce doldurulacaktır. Yapı İşleri Teknik Daire Başkanlığınca tüm Üniversiteyi kapsayacak şekilde ayrıca doldurulacaktır.

**Tablo 20 – Ambar, Arşiv ve Atölye Alanları**

<b>Ambar, Arşiv ve Atölye Alanları</b>		
	<b>Sayı</b>	<b>Alan (m<sup>2</sup>)</b>
<b>Ambar</b>		
<b>Arşiv</b>	<b>1</b>	<b>75</b>
<b>Atölye</b>	<b>3</b>	<b>300</b>
<b>TOPLAM</b>	<b>4</b>	<b>375</b>

**Bilgi:** Bu tablo tüm birimlerce doldurulacaktır. Yapı İşleri Teknik Daire Başkanlığınca tüm Üniversiteyi kapsayacak şekilde ayrıca doldurulacaktır.

**Tablo 21 – Sağlık Alanları**

<b>Sağlık Hizmeti Verilen Alanın</b>			
<b>Adı</b>	<b>Sayısı</b>	<b>Hizmet Veren Kişi Sayısı</b>	<b>Alanı (m<sup>2</sup>)</b>
<b>Toplam</b>			

**Bilgi:** Bu tablo tüm birimlerce doldurulacaktır. Yapı İşleri Teknik Daire Başkanlığınca tüm Üniversiteyi kapsayacak şekilde ayrıca doldurulacaktır.

Tablo 22 – Hastane Sağlık Alanları

Alan Adı	Mediko Sosyal (Poliklinik)		Mediko Sosyal (Diş Hekimliği)		Araştırma Uyg. Hast. (Morris Şinasi)		Araştırma Uyg. Hast. (UncuBozköy)		Toplam	
	Adet	Alan (m <sup>2</sup> )	Adet	Alan (m <sup>2</sup> )	Adet	Alan (m <sup>2</sup> )	Adet	Alan (m <sup>2</sup> )	Adet	Alan (m <sup>2</sup> )
Acil Servis										
Yoğun Bakım										
Ameliyathane										
Klinikler										
Poliklinikler										
Laboratuvar										
Eczane										
Nükleer Tıp										
Radyoloji										
Sterilizasyon										
Adli Tıp										
Teknik Servis-Atölye										
Çamaşırhane										
Mutfak										
<b>Toplam</b>										

**Bilgi:** Bu tablo hastane tarafından doldurulacaktır.

#### 4- ÖRGÜT YAPISI

### AKADEMİK PERSONELİN ORGANİZYON ŞEMASINDAKİ YERLERİ VE GÖREVLİLERİ

#### Kümes Hayvanları Yetiştiriciliği Programı Öğretim Elemanları:

Doç.Dr.Metin ÇABUK

Yrd.Doç.Dr.Serdar ERATAK

#### Zeytin ve Zeytin İşleme Teknolojisi Programı Öğretim Elemanları:

Yrd.Doç.Dr.Emine ALÇİTEPE

Yrd.Doç.Dr.Özlem Gürbüz KILIÇ

Yrd.Doç.Dr.Nurdan ZİNCİRCİOĞLU

Öğr.Gör.Ebru EROĞLU (Öğrenci alımı henüz yapılmamış Laboratuvar Teknolojisi Programı Öğretim görevlisi)

Pazarlama Programı Öğretim Elemanları:

Yrd.Doç.Dr.M.Emin MERTER

Öğr.Gör. Sinem KABASAKAL

Öğr.Gör. İsmail BEKTAŞ

Bilgisayar Programcılığı Öğretim Elemanları :

Öğr.Gör. Volkan ALTINTAŞ

Öğr.Gör.Mehmet DİKMEN

Öğr.Gör.Emine KOCATAŞ

Otomotiv Teknolojisi Programı Öğretim Elemanları:

Öğr.Gör.Göksan AKPINAR

Elektrik Programı Öğretim Elemanları:

Yrd.Doç.Dr.Tarık KUNDURACI

Öğr.Gör.Cüneyt KARA

Öğr.Gör.Yasin AYDIN

Makine Programı Öğretim Elemanları:

Yrd.Doç.Dr.Mesut ABUŞKA

Öğr.Gör.Recep ARICI

Öğr.Gör.R.Onur UZUN

## ***İDARİ PERSONELİN ORGANİZYON ŞEMASINDAKİ YERLERİ***

Yüksekökol Sekreteri :

Ali SALIKER

Öğrenci İşleri Personeli:

İsmail PİRGE (Şef)

İsmail ATAR

Erdal KİRAZ

Ali VARNALI

Kemal ŞAHİN

Personel İşleri Personeli:

Mehmet KARAOĞLU

İdari Mali İşler Personeli : (Muhasebe, Satın Alma, Maaş, Ek ödemeler ve Ayniyat İşlemleri)

Rahim AKMALI

Mehmet ÇEVİK

Güvenlik Hizmetleri :

Ramazan ÇİFTÇİ

Tunay UMUTLU

Meryem YILDIZ

Mustafa SENER

### **Destek İşleri :**

Teknik İşler :

Alpay ARASLAN (Bakım Onarım İşleri)

Tarık KARA (Bakım Onarım İşleri)

Evrak kayıt ve dağıtım;

Alim CEYLAN

Danışma-Muhtelif:

Ferda GÜLBENDİ

Muhtelif işler ve ÖSYM İşleri:

Şahin AKKAŞOĞLU

Kütüphane İşleri:

Bircan ÖZDER

Geçici İşçi (4/c)

İlhami GÜL

Taşoran Firma İşçileri : (Genel Temizlik İşleri)

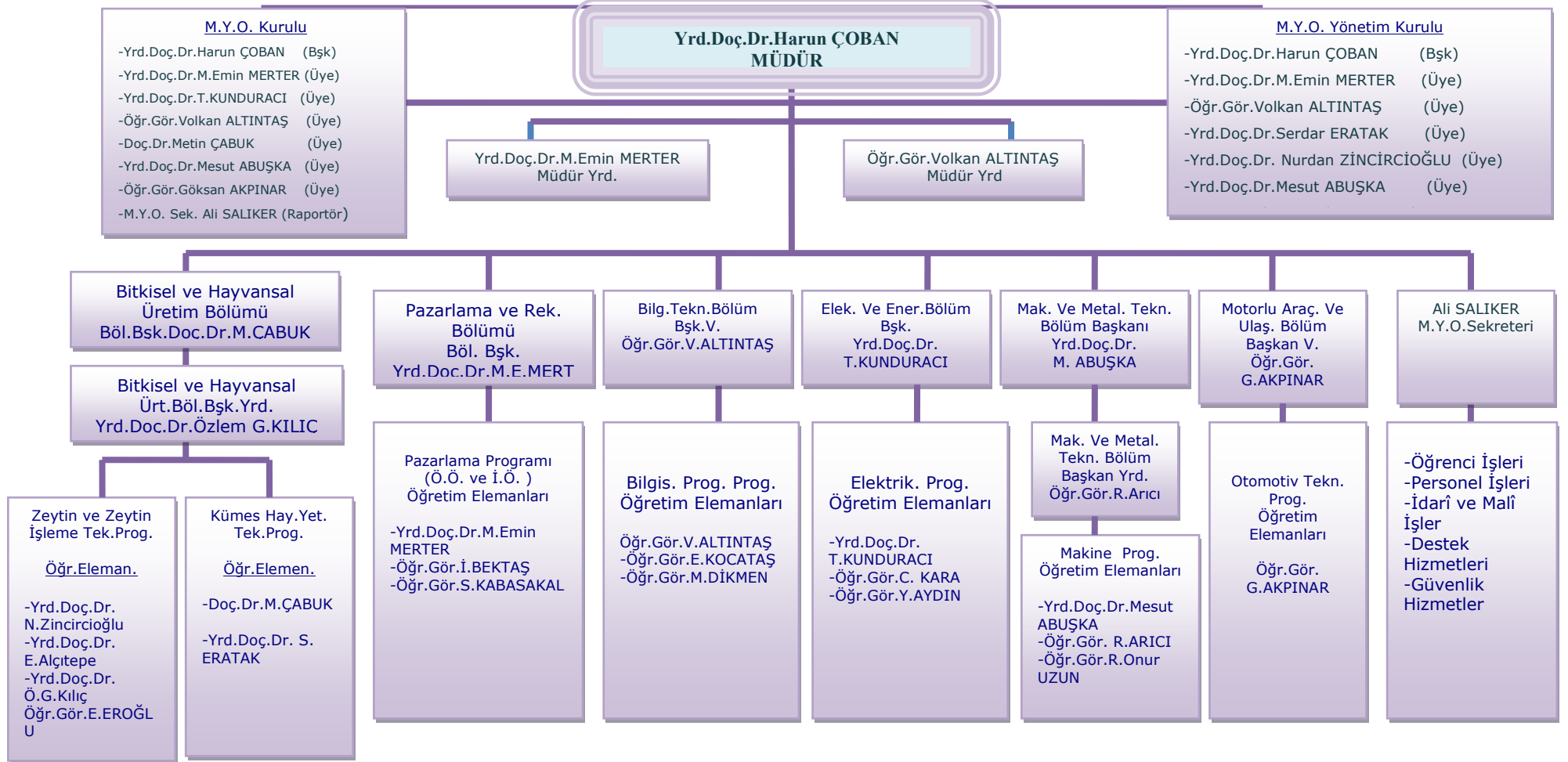
Ali Osman EROĞLU

Mustafa GÜRLEK

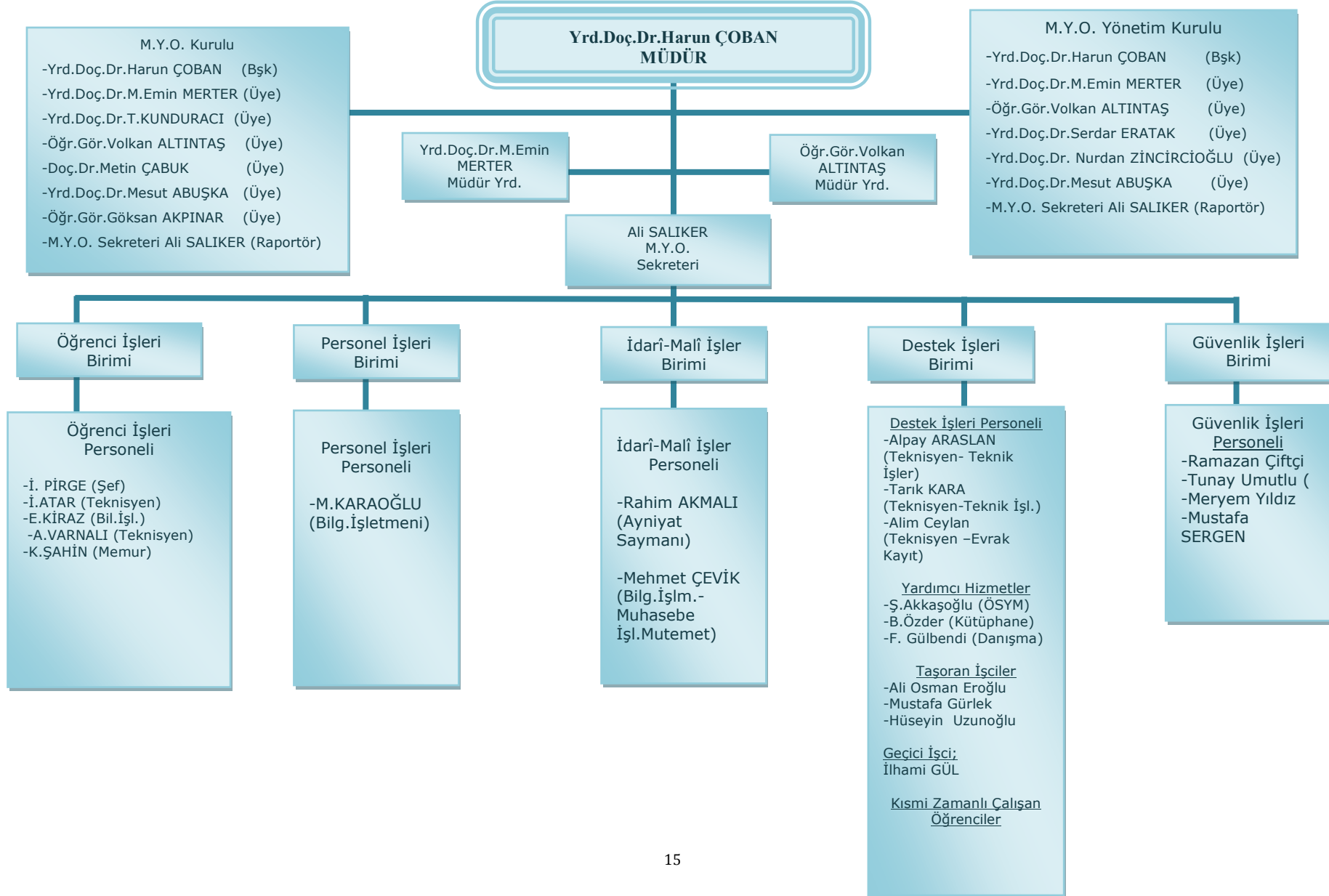
Hüseyin UZUNOĞLU

Kısmi Zamanlı Çalışan Öğrenciler :

## ORGANİZASYON ŞEMASI (AKADEMİK) (AKHİSAR MESLEK YÜKSEKOKULU)



**ORGANİZASYON ŞEMASI (İDARİ)  
( AKHİSAR MESLEK YÜKSEKOKULU )**



## 5- BİLGİ VE TEKNOLOJİK KAYNAKLAR

**Tablo 23 – Bilgi ve Teknolojik Kaynaklar**

Yazılım ve Bilgisayarlar	Sayısı
<b>Yazılımlar</b>	
<b>Masaüstü Bilgisayar</b>	<b>100</b>
<b>Taşınabilir Bilgisayar</b>	<b>20</b>
<b>TOPLAM</b>	<b>120</b>
<b>BİLGİ:</b> Bu tablo tüm birimlerce doldurulacaktır. Bilgi İşlem Daire Başkanlığınca ayrıca tüm Üniversite için ayrıntılı şekilde hazırlanacaktır.	

**Tablo 24 – 2012 Yılında Dağıtımı Yapılan Teknolojik Kaynakların Birimler İtibariyle Dağılımı**

Birim Adı	Bilgisayar			Tarayıcı	Yazıcı	Toplam
	Masaüstü	Dizüstü	Tablet			
Akhisar Meslek Yüksekokulu	8	8	1		1	18
<b>Toplam</b>						
<b>BİLGİ:</b> Bu tablo tüm birimlerce doldurulacaktır. Bilgi İşlem Daire Başkanlığınca ayrıca tüm Üniversite için ayrıntılı şekilde hazırlanacaktır.						

**Tablo 25 – Bilgi ve Teknolojik Kaynaklar**

Kütüphane Kaynakları	Sayısı
<b>Kitap</b>	<b>572</b>
<b>Basılı Periyodik Yayın</b>	
<b>Elektronik Yayın</b>	
<b>Optik Yayın</b>	
<b>Diğerleri</b>	
<b>TOPLAM</b>	<b>572</b>
<b>BİLGİ:</b> Kütüphane ve Dokümantasyon Daire Başkanlığınca tüm Üniversite için ayrıntılı şekilde ayrıca hazırlanacaktır.	

**Tablo 26 – Araç ve Diğer Varlıkları Tablosu (Teknolojik Kaynaklar Hariç)**

<b>ARAÇ, DEMİRBAŞ VE DİĞER VARLIKLAR ADI</b>	<b>SAYISI</b>
Kitaplık	8
Misafir Sandalyesi	60
Elbise Dolabı	-
Bilgisayar Masası	59
Büro Sandalyesi	18
Yazı Tahtası	15
Öğrenci Sırası	160
Büro Masası	25
Mekanik Ekim Makineleri	1,00
Sırtta Taşınır Motorlu Pülverizatörler,	1,00
Çim Biçme Makineleri ve Traktörleri	1,00
Motorlu Tırpan Çim Biçme	1,00
Motorlu Tırpanlar	1,00
Yem İşleme ve Hazırlama Makineleri	1,00
Yaprak Toplama Makinesi	1,00
Hidrolik Masa Presi	1,00
Eİ Presi	1,00
Şarjlı Matkap	2,00
Darbeli Matkap	1,00
Sütunlu matkap	1,00
KAYNAK MAKİNASI	3,00
Inverter Kaynak Makinası	2,00
Fuzyon Kaynak Makina	1,00
Gazaltı Gazı Tüpü	1,00
Argon Gazı Tüpü	1,00
Oksijen Gazı Tüpü	1,00
Asetilen Gazı Tüpü	1,00
Propan Gazı Tüpü	1,00
Manuel Silindir Makinesi	1,00
Kordon Makinesi	1,00
AvuçTaşlama	1,00
Taşlama Motoru	1,00
Sprel Demir Kesici	1,00
Profil Testere Makinası	1,00
Kollu Makaslar	1,00
Saç Kesme Makinası	2,00
Havya Tabancaları	1,00
Mengeneler	1,00
Boru Mengeneleri	3,00

2012 YILI BİRİM FAALİYET RAPORU

Tesviyeci Mengenesi	4,00
Boru Sıkma Sistemli Tesviye Mengenesi	4,00
Örsler	1,00
İşkence	3,00
Profil kesme makinası	1,00
Hidrolik Boru Büküm Makinesi	1,00
Gönye Kesme Makinası	1,00
EI Breyzi	1,00
Kompresyon Ölçerler	1,00
Arıza Tespit Cihazı ( HOH SNOOPER SETİ)	1,00
Otomatik Şanzıman	1,00
Manuel Şanzıman	6,00
Dizel Motor ( Eğitim Amaçlı )	9,00
Benzinli Motor ( Eğitim Amaçlı)	1,00
DC Sürekli Mıknatıslı Makina	1,00
DC Çok Fonksiyonlu Makina	1,00
DC Besleme Modülü	1,00
Üç Fazlı Güç Kaynağı Modülü	1,00
Üç Kutuplu Akım Limit Koruma	1,00
DC Makina Starter	1,00
DC Motor Alan Regülatörü	2,00
Sarımlı Makina Starter	1,00
DC Jeneratör Yük Rezistörü	1,00
Digital DCA Metre	6,00
Sistem Transformatörü	1,00
Copling Koruyucusu	2,00
Shaft Koruyucusu	1,00
Manyetik Toz Fren Ünitesi	1,00
Fren Kontrol Ünitesi	1,00
Analog Osiloskop	5,00
DC Güç Kaynağı	5,00
Fonksiyon Üretici	5,00
Digital Multimetre	4,00
EI Tipi Waltmetre	5,00
İzolasyon Test Cihazı	2,00
Persampermetre	15,00
LCR Multimetre	5,00
Dijital Eğitim Seti	5,00
8051 Mikro İşlem Eğitim Seti	1,00
Analog Volt Ampermetre	3,00
Analog Volt Ampermetre	1,00
Hava Kompresörü	2,00

2012 YILI BİRİM FAALİYET RAPORU

Kesintisiz güç kaynağı	3,00
Akü Şarj Sistemleri	1,00
Kollu Giyotin Makas	1,00
BEKO ES 5122 Elektrikli Torbasız Süpürge	1,00
Zemin Yıkama Makineleri	1,00
EC 5060 T ÇAMAŞIR MAKİNASI ARÇELİK	1,00
Vestel Hera 7002-2 Prog. Bulaşık Mak.	1,00
Buzdolabı büro tipi	1,00
buzdolabı çift kapılı	1,00
Regal 455 Buzdolabı	1,00
-86C Dik Çift Kap.Derin Dondur	1,00
Çeker ocak	1,00
Waring Blender (Çelik Yapılı	1,00
Aspiratör Cam	1,00
Su Soğutucusu	2,00
Hassas Terazı	1,00
Terazi market	1,00
Dış Çap Mikrometreleri	1,00
Kumpaslar	1,00
Dijital Göstergeli Kumpaslar	1,00
Kırılma Mukavemeti Ölçüm Cihazı	1,00
Şekil Endeksi Ölçüm Cihazı	1,00
Yumurta Kabuk Kalınlığı Ölçüm Cihazı	1,00
Açı ve Eğim Ölçme Cihazları	1,00
Analizörler	1,00
Vortex	1,00
Sıvı azot tankı	2,00
PH Ölçme Cihazı	1,00
WTW İletkenlik Ölçer Masa Üstü	1,00
Titratör Dijital Büret	1,00
Vakum Ölçme Cihazları	1,00
Takometreler	1,00
Shaker İka Yellewhane Os-10	1,00
Etüvler	1,00
Evaporatörler	1,00
Buharlaştırıcı ve Su Banyoları	1,00
Elektroforez Cihazları	2,00
Isıtıcıli Magnetik Karıştırıcılar	1,00
Dijital Işık Ölçer	1,00
Ses Seviye Ölçerler	1,00
Krom Oksidasyon Tankı ve Ekipmanı	1,00
<b>TOPLAM</b>	<b>545,00</b>

**Tablo 27– 2012 Yılında Tüm Birimlere Dağıtılan Malzeme Listesi**

Sıra	Malzemenin Cinsi	Adet	Birim	Fiyatı	Toplam Fiyatı
1	Manuel Silindir Makinesi	Adet	1	1.180,00	1.180,00
2	Kordon Makinesi	Adet	1	1.062,00	1.062,00
3	Hidrolik Boru Büküm Makinesi	Adet	1	1.180,00	1.180,00
4	Saç Kesme makinesi	Adet	1	660,00	660,00
5	Profil Kesme Makinesi	Adet	1	377,00	377,00
6	Gönye Kesme Makinesi	Adet	1	410,00	410,00
7	Şarjlı Vidalama Makinesi	Adet	1	306,00	306,00
8	Tefsiye Mengenesi	Adet	4	175,01	700,04
9	Boru Mengenesi	Adet	6	210,01	1.260,06
10	Kollu Makas	Adet	1	300,00	300,00
11	El Presi	Adet	1	749,96	749,96
12	Örsler	Adet	1	379,94	379,94
13	Hava Komprösörü	Adet	1	350,00	350,00
14	Invertel Kaynak Makinesi	Adet	1	700,00	700,00
15	Asetilen Kaynak Seti	Adet	1	675,00	675,00
16	Taşlama Motoru	Adet	1	377,00	377,00
17	Sütunlu Matkap	Adet	1	3.240,00	3.240,00
18	Saç Kesme Makinesi	Adet	1	9.204,00	9.204,00
19	Kaynak Makinesi (MP-10 Pedallı)	Adet	1	1.534,00	1.534,00
20	Kaynak Makinesi (Tıg 250AC/DC)	Adet	1	4.307,00	4.307,00
21	Kollu Giyotin Makas	Adet	1	4.661,00	4.661,00
22	Kaynak Makinesi (HYTRONİC 400 MIG)	Adet	1	3.304,00	3.304,00
23	Hidrolik Masa Presi	Adet	1	1.534,00	1.534,00
<b>Toplam</b>			<b>31</b>		<b>38.451,00</b>
<b>BİLGİ:</b> İdarî ve Mali İşler Daire Başkanlığı tarafından tüm birimlere dağıtılan demirbaş niteliğindeki malzemeler yazılacaktır.					

**6- DİĞER BİLGİ VE TEKNOLOJİK KAYNAKLAR**

Tablo 28 – Diğer Bilgi ve Teknolojik Kaynaklar

Diğer Bilgi ve Teknolojik Kaynaklar	İdari Amaçlı (Adet)	Eğitim Amaçlı (Adet)	Araştırma Amaçlı (Adet)	TOPLAM
Projeksiyon		12		12
Slâyt Makinesi				
Tepegöz		1		1
Episkop				
Barkot okuyucu				
Baskı Makinesi				
Fotokopi Makinesi	1	1		2
Faks	1			1
Fotoğraf Makinesi		1		1
Kameralar	16	1		17
Televizyonlar	1			1
Tarayıcılar				
Müzik Setleri				
Mikroskoplar				
DVD' ler				
Yazıcılar	10	11		21
<b>TOPLAM</b>	<b>29</b>	<b>27</b>		<b>56</b>

**Bilgi:** Bu tablo tüm birimlerce doldurulacaktır. İdari ve Mali İşler Daire Başkanlığınca tüm Üniversiteyi kapsayacak şekilde ayrıca doldurulacaktır.

**7- İNSAN KAYNAKLARI**

Tablo 29 – Personel Sayıları

BİRİM ADI	Prof.	Doç.	Yrd. Doç.	Öğr. Grv.	Okutman	Arş.Görv.	Uzman	Çevirici	Eğitim Öğretim Planlamacısı	G. i. H.	S. H. S.	T. H. S.	E. Ö. H. S.	A. H. S.	D. H. S.	Y. H. S.	Sözleşmeli Personel	İşçi	TOPLAM
Birim Adı Yazılacak		1	7	11						8		1				4	1		32
<b>TOPLAM</b>		1	7	11						8		1				4	1		32

**Bilgi:** Bu tablo tüm birimlerce doldurulacaktır. Personel Dairesi Başkanlığınca tüm Üniversiteyi kapsayacak şekilde ayrıca doldurulacaktır.

**Tablo 30 – İdari personelin sınıflarına göre birimler itibariyle dağılımı**

BİRİM ADI	G.İ. H.		T.H.S.		S.H.S.		A.H.S.		D.H.S.		Y.H.S.		TOPLAM		GENEL TOPLAM
	Dolu	Boş	Dolu	Boş	Dolu	Boş	Dolu	Boş	Dolu	Boş	Dolu	Boş	Dolu	Boş	
<b>Birim Adı Yazılacak</b>	8		1									4		13	13

**Bilgi:** Bu tablo tüm birimlerce doldurulacaktır. Personel Dairesi Başkanlığınca tüm Üniversiteyi kapsayacak şekilde ayrıca doldurulacaktır.

*Biriminin faaliyet dönemi sonunda mevcut insan kaynakları (istihdam şekli, hizmet sınıfları, kadro unvanları vd.) bilgilerine yer verilir.*

*(Personel Daire Başkanlığınca ayrıca 2012 Aralık ayı itibariyle Üniversite geneli bilgilerine de verilecektir.)*

## a- Akademik Personel

**Tablo – 31 Akademik Personel Dağılımı**

Akademik Personel Kadrolarının						
Unvanı	Doluluk Oranına Göre			İstihdam Şekline Göre		
	Dolu	Boş	TOPLAM	Dolu	Boş	TOPLAM
<b>Profesör</b>						
<b>Doçent</b>	1					1
<b>Yrd. Doçent</b>	7					7
<b>Öğretim Görevlisi</b>	11					11
<b>Okutman</b>						
<b>Çevirici</b>						
<b>Eğitim- Öğretim Planlamacısı</b>						
<b>Araştırma Görevlisi</b>						
<b>Uzman</b>						
<b>TOPLAM</b>	<b>19</b>					<b>19</b>

**Bilgi:** Bu tablo tüm birimlerce doldurulacaktır. Personel Dairesi Başkanlığınca tüm Üniversiteyi kapsayacak şekilde ayrıca doldurulacaktır.

**Tablo 32 – Yabancı Uyruklu Öğretim Elemanları**

Yabancı Uyruklu Öğretim Elemanınının			
Unvanı	Geldiği Ülke	Çalıştığı Bölüm	Sayısı
Profesör			
Doçent			
Yrd. Doçent			
Öğretim Görevlisi			
Okutman			
Çevirici			
Eğitim-Öğretim Planlamacısı			
Araştırma Görevlisi			
Uzman			
<b>TOPLAM</b>			

**Bilgi:** Bu tablo tüm birimlerce doldurulacaktır. Personel Dairesi Başkanlığınca tüm Üniversiteyi kapsayacak şekilde ayrıca doldurulacaktır.

**Tablo 33 – Diğer Üniversitelerde Görevlendirilen Akademik Personel**

Diğer Üniversitelerde Görevlendirilen Akademik Personelin		
Unvanı	Bağlı Olduğu Bölüm	Görevlendirildiği Üniversite
Profesör		
Doçent		
Yrd. Doçent		
Öğretim Görevlisi		
Okutman		
Çevirici		
Eğitim Öğretim Planlamacısı		
Araştırma Görevlisi		
Uzman		
<b>TOPLAM</b>		

**Bilgi:** Bu tablo tüm birimlerce doldurulacaktır. Personel Dairesi Başkanlığınca tüm Üniversiteyi kapsayacak şekilde ayrıca doldurulacaktır.

**Tablo 34 – Diğer Üniversitelerden Üniversitemizde Görevlendirilen Akademik Personel**

Başka Üniversitelerden Üniversitemizde Görevlendirilen Akademik Personel		
Unvan	Çalıştığı Bölüm	Geldiği Üniversite
Profesör		
Doçent		
Yrd. Doçent		
Öğretim Görevlisi		
Okutman		
Çevirici		
Eğitim Öğretim Planlamacısı		
Araştırma Görevlisi		
Uzman		
<b>TOPLAM</b>		

**Bilgi:** Bu tablo tüm birimlerce doldurulacaktır. Personel Dairesi Başkanlığınca tüm Üniversiteyi kapsayacak şekilde ayrıca doldurulacaktır.

**Tablo 35 - Akademik Personel Cinsiyet Dağılım Tablosu**

AKADEMİK PERSONEL DAĞILIMI				
AKADEMİK PERSONELİN UNVANI	YILLAR			
	2011		2012	
	Erkek	Kadın	Erkek	Kadın
Profesör				
Doçent	1		1	
Yardımcı Doçent	3	4	3	4
Öğretim Görevlisi	5	2	8	3
Araştırma Görevlisi				
Uzman				
Okutman				
<b>TOPLAM</b>	9	6	12	7
<b>YÜZDE</b>	60	40	63	37

**Bilgi:** Bu tablo tüm birimlerce doldurulacaktır. Personel Dairesi Başkanlığınca tüm Üniversiteyi kapsayacak şekilde ayrıca doldurulacaktır.

**Tablo 36– Akademik Personelin Yaş İtibariyle Dağılımı**

Akademik Personelin Yaş İtibariyle Dağılımı						
Akademik Personelin	21- 25 Yaş	26- 30 Yaş	31- 35 Yaş	36- 40 Yaş	41- 50 Yaş	51 ve Üzeri
Sayısı		4	4	4	6	1
Yüzdesi (%)		21	21	21	32	5

**Bilgi:** Bu tablo tüm birimlerce doldurulacaktır. Personel Dairesi Başkanlığınca tüm Üniversiteyi kapsayacak şekilde ayrıca doldurulacaktır.

**Tablo 37 - Sözleşmeli Personel Dağılımı**

AKADEMİK	DERS SAATİ ÜCRETLİ ÖĞRETİM ELEMANI	İDARİ		TOPLAM
		657/4-B	657/4-C	
2547/34	2547/31 GÖRE			
	39		1	40

**Bilgi:** Bu tablo tüm birimlerce doldurulacaktır. Personel Dairesi Başkanlığınca tüm Üniversiteyi kapsayacak şekilde ayrıca doldurulacaktır.

## b- İdari Personel

**Tablo 38 – İdarî Personelin Birimler İtibariyle Dolu-Boş Durumu**

İdari Personel (Kadroların Doluluk Oranına Göre)			
SINIFI	Dolu	Boş	TOPLAM
Genel İdari Hizmetler Sınıfı	8		8
Sağlık Hizmetleri Sınıfı			
Teknik Hizmetleri Sınıfı	1		1
Eğitim ve Öğretim Hizmetleri sınıfı			
Avukatlık Hizmetleri Sınıfı			
Din Hizmetleri Sınıfı			
Yardımcı Hizmetler Sınıfı	4		4
<b>TOPLAM</b>	<b>13</b>		<b>13</b>

**Bilgi:** Bu tablo tüm birimlerce doldurulacaktır. Personel Dairesi Başkanlığınca tüm Üniversiteyi kapsayacak şekilde ayrıca doldurulacaktır.

**Tablo 39 – İdarî Personelin Eğitim Durumu İtibariyle Dağılımı**

İdari Personelin Eğitim Durumu						
Birim Adı Yazılacak	İlköğretim	Lise	Ön Lisans	Lisans	Yüksek Lisans ve Doktora	TOPLAM
Kişi Sayısı	1	2	7	3		13
Yüzde	8	17	50	25		

**Bilgi:** Bu tablo tüm birimlerce doldurulacaktır. Personel Dairesi Başkanlığınca tüm Üniversiteyi kapsayacak şekilde ayrıca doldurulacaktır.

**Tablo 40 – İdarî Personelin Hizmet Süresi İtibariyle Dağılımı**

İdari Personelin Hizmet Süresi						
Birim Adı Yazılacak	1 – 3 Yıl	4 – 6 Yıl	7 – 10 Yıl	11 – 15 Yıl	16 – 20 Yıl	21 Yıl Üzeri
Kişi Sayısı	1		1	3	2	6
Yüzde	8		8	23	15	46

**Bilgi:** Bu tablo tüm birimlerce doldurulacaktır. Personel Dairesi Başkanlığınca tüm Üniversiteyi kapsayacak şekilde ayrıca doldurulacaktır.

**Tablo 41 – İdarî Personelin Yaş İtibariyle Dağılımı**

<b>İdari Personelin Yaş İtibariyle Dağılımı</b>						
<b>Birim Adı Yazılacak</b>	<b>21- 25 Yaş</b>	<b>26- 30 Yaş</b>	<b>31- 35 Yaş</b>	<b>36- 40 Yaş</b>	<b>41- 50 Yaş</b>	<b>51 Yaş Üzeri</b>
<b>Kişi Sayısı</b>		<b>1</b>	<b>2</b>	<b>1</b>	<b>7</b>	<b>1</b>
<b>Yüzde</b>		<b>8</b>	<b>17</b>	<b>8</b>	<b>59</b>	<b>8</b>

**Bilgi:** Bu tablo tüm birimlerce doldurulacaktır. Personel Dairesi Başkanlığınca tüm Üniversiteyi kapsayacak şekilde ayrıca doldurulacaktır.

**Tablo 42 - İdari Personel Kadrolarının Doluluk Oranına Göre Dağılımı**

<b>ÜN VAN</b>	<b>SINIF</b>	<b>DOLU</b>	<b>BOŞ</b>	<b>TOPLAM</b>
İÇ DENETÇİ				
GENEL SEKRETER				
GENEL SEKRETER YARDIMCISI				
DAİRE BAŞKANI				
HUKUK MÜŞAVİRİ				
HASTANE BAŞMÜDÜRÜ				
HASTANE MÜDÜRÜ				
HASTANE MÜDÜR YARDIMCISI				
FAKÜLTE SEKRETERİ				
YÜKSEKOKUL SEKRETERİ	<b>GiH</b>	<b>1</b>		<b>1</b>
ENSTİTÜ SEKRETERİ				
İŞLETME MÜDÜRÜ				
ŞUBE MÜDÜRÜ				
MALİ HİZMETLER UZMANI				
MALİ HİZMETLER UZMAN YARDIMCISI				
ARAŞTIRMACI				
KÜTÜPHANECİ				
PROGRAMCI				
KORUMA VE GÜVENLİK ŞEFİ				
ŞEF	<b>GiH</b>	<b>1</b>		<b>1</b>
ŞEF (ÖZELLEŞTİRME)				
AYNİYAT SAYMANI	<b>GiH</b>	<b>1</b>		<b>1</b>
MEMUR	<b>GiH</b>	<b>1</b>		<b>1</b>
AMBAR MEMURU				
KORUMA VE GÜVENLİK GÖREVLİSİ	<b>GiH</b>	<b>1</b>		<b>1</b>
SANTRAL MEMURU				
SATINALMA MEMURU				
SEKRETER				
VEZNEDAR				
BİLGİSAYAR İŞLETMENİ	<b>GiH</b>	<b>3</b>		<b>3</b>
ŞOFÖR				
ÖĞRETMEN				
AVUKAT				
İMAM				
TABİP				
DIŞ TABİBİ				

2012 YILI BİRİM FAALİYET RAPORU

BİYOLOG				
ODYOLOG				
PSİKOLOG				
FİZYOTERAPİST				
ECZACI				
DİYETİSYEN				
SAĞLIK FİZİKÇİSİ				
BAŞHEMŞİRE				
HEMŞİRE				
EBE				
SOSYAL ÇALIŞMACI				
SAĞLIK MEMURU				
SAĞLIK TEKNİKERİ				
SAĞLIK TEKNİSYENİ				
LABORANT				
MÜHENDİS				
MİMAR				
İSTATİSTİKÇİ				
TEKNİKER				
TEKNİSYEN	THS	1		1
TEKNİK RESSAM				
TEKNİSYEN YARDIMCISI				
HİZMETLİ	YHS	4		4
HASTABAKICI				
AŞÇI				
KALORİFERCİ				
BEKÇİ				
GASSAL				
<b>TOPLAM</b>		<b>13</b>		<b>13</b>
<b>DOLU-BOŞ ORANI (%)</b>				

**Bilgi:** Bu tablo tüm birimlerce doldurulacaktır. Personel Dairesi Başkanlığınca tüm Üniversiteyi kapsayacak şekilde ayrıca doldurulacaktır.

**Tablo 43 - İdari Personel Kadrolarının Cinsiyet Oranına Göre Dağılımı**

İdari Personelin Kadın-Erkek Dağılımı			
Birim Adı Yazılacak	Kadın	Erkek	TOPLAM
Kişi Sayısı	1	12	13
Yüzde (%)	8	92	

**Bilgi:** Bu tablo tüm birimlerce doldurulacaktır. Personel Dairesi Başkanlığınca tüm Üniversiteyi kapsayacak şekilde ayrıca doldurulacaktır.

**c- İşçiler****Tablo 44 - İşçilerin ve Kısmî Zamanlı Öğrencilerin Dağılımı**

Çalıştıkları Pozisyonlara Göre			
Birim Adı Yazılacak	Dolu	Boş	TOPLAM
Kısmî Zamanlı Öğrenciler	8		8
Sürekli İşçiler (4/c)			
Vizeli Geçici İşçiler (adam/ay)			
Vizesiz İşçiler (3 aylık)			
<b>TOPLAM</b>	<b>8</b>		<b>8</b>

**Tablo 45 – Sözleşmeli Personelin Hizmet Süresi**

Sözleşmeli Personelin (4/b) Hizmet Süresi						
Birim Adı Yazılacak	1– 3 Yıl	4– 6 Yıl	7– 10 Yıl	11– 15 Yıl	16 – 20 Yıl	21 Üzeri
Kadrosunun Bulunduğu / Çalıştığı Birim Adı Yazılacak						
Kişi Sayısı						
Yüzde (%)						

**Bilgi:** Bu tablo tüm birimlerce doldurulacaktır. Personel Dairesi Başkanlığınca tüm Üniversiteyi kapsayacak şekilde ayrıca doldurulacaktır.

**Tablo 46 – Sözleşmeli Personelin (4/b) Yaş İtibariyle Dağılımı**

Sözleşmeli Personelin (4/b) Yaş İtibariyle Dağılımı						
Birim Adı Yazılacak	21- 25 Yaş	26- 30 Yaş	31- 35 Yaş	36- 40 Yaş	41- 50 Yaş	51- Üzeri
Kişi Sayısı						
Yüzde						

**Bilgi:** Bu tablo tüm birimlerce doldurulacaktır. Personel Dairesi Başkanlığınca tüm Üniversiteyi kapsayacak şekilde ayrıca doldurulacaktır.

**Tablo 47 – Geçici İşçilerin (4/c) Yaş İtibariyle Dağılımı**

Geçici İşçilerin (4/c) Yaş İtibariyle Dağılımı (31.12.2010 tarihi dahil)						
Birim Adı Yazılacak	21- 25 Yaş	26- 30 Yaş	31- 35 Yaş	36- 40 Yaş	41- 50 Yaş	51- Üzeri
Kişi Sayısı					1	
Yüzde					100	

**Tablo 48 – Çalışanların Kadın ve Erkek Personel Olarak Dağılımı**

<b>Birim Adı Yazılacak</b>	<b>Kadın</b>	<b>Erkek</b>	<b>TOPLAM</b>	<b>Kadın %</b>	<b>Erkek %</b>
Öğretim Üyeleri	4	4		50	50
Öğretim Elemanları	3	8		27	73
İdarî Personel	1	12		7	93
Diğer Personel (4/b, 4/c, öğrenci)		1			100
<b>TOPLAM</b>	<b>8</b>	<b>25</b>		<b>24</b>	<b>76</b>

**Bilgi:** Bu tablo tüm birimlerce doldurulacaktır. Personel Dairesi Başkanlığınca tüm Üniversiteyi kapsayacak şekilde ayrıca doldurulacaktır.

**8- SUNULAN HİZMETLER****a- Eğitim Hizmetleri****Tablo 49 – Eğitim Programları**

Eğitim Programları (Bölümler, Programlar)	
1.	Kümes Hayvanları Yetiştiriciliği Programı
2.	Zeytin ve Zeytin İşleme Teknolojisi Programı
3.	Pazarlama Programı (Ö.Ö.)
4.	Pazarlama Programı (İ.Ö.)
5.	Bilgisayar Programcılığı Programı (İ.Ö.)
6.	Elektrik Programı (İ.Ö.)
7.	Otomotiv Teknolojisi Programı (İ.Ö.)
8.	Makine Programı (İ.Ö.)
TOPLAM	

**Bilgi:** Bu tablo Öğrenci İşleri Daire Başkanlığınca tüm Üniversiteyi kapsayacak şekilde ayrıca doldurulacaktır.

**Tablo 50 - Öğrenci Sayıları**

Akhisar Meslek Y.O./ Bölüm Adı	I. Öğretim			II. Öğretim			TOPLAM		GENEL TOPLAM
	Erkek	Kız	TOPLAM	Erkek	Kız	TOPLAM	Erkek	Kız	
Kümes Hayvanları Yetiştiriciliği Programı	31	18	49				31	18	49
Zeytin ve Zeytin İşleme Teknolojisi Programı	54	25	79				54	25	79
Bilgisayar Programcılığı Programı				77	26	103	77	26	103
Elektrik Programı				216	2	218	216	2	218
Makine Programı				175	4	179	175	4	179
Otomotiv Teknolojisi Programı				180	1	181	180	1	181
Pazarlama Programı	49	32	81	23	6	29	72	38	110
TOPLAM	134	75	209	671	39	710	805	114	919

**Bilgi:** Bu tablo Öğrenci İşleri Daire Başkanlığınca tüm Üniversiteyi kapsayacak şekilde ayrıca doldurulacaktır.

**Tablo 51 – 2011-2012 Eğitim Öğretim Yılı Öğrenci Sayıları**

DÜZEYİ		EĞİTİMİN		ÖĞRENCİNİN	
		ŞEKLİ		CİNSİYETİ	SAYISI
ÖNLİSANS	I. Öğretim	Kız	74		
		Erkek	133		
	II. Öğretim	Kız	39		
		Erkek	671		
	I. ve II. Öğretim Toplamı		Kız	114	
		Erkek	805		
LİSANS	I. Öğretim	Kız			
		Erkek			
	II. Öğretim	Kız			
		Erkek			
I. ve II. Öğretim Toplamı		Kız			
		Erkek			
YABANCI UYRUKLU	ÖNLİSANS	I. Öğretim Toplamı		Kız	1
				Erkek	1
		II. Öğretim Toplamı		Kız	
			Erkek		
	I. ve II. Öğretim Toplamı		Kız		
			Erkek		
	LİSANS	I. Öğretim Toplamı		Kız	
				Erkek	
II. Öğretim Toplamı		Kız			
		Erkek			
I. ve II. Öğretim Toplamı		Kız			
		Erkek			
YÜKSEK LİSANS	Tezli Yüksek Lisans	Kız			
		Erkek			
	Tezsiz Yüksek Lisans	Kız			
		Erkek			
Tezli ve Tezsiz Toplamı		Kız			
		Erkek			
DOKTORA	Doktora	Kız			
		Erkek			
	Yüksek Lisans ve Doktora Toplamı	Kız			
		Erkek			
GENEL TOPLAM		Kız	114		
		Erkek	805		

**Bilgi:** Bu tablo Öğrenci İşleri Daire Başkanlığınca tüm Üniversiteyi kapsayacak şekilde ayrıca ayrıca doldurulacaktır.

**Tablo 52 - Engelli Öğrencilerin Okullara ve Engel Durumlarına Göre Dağılımı**

BİRİM ADI	ENGELLİ ÖĞRENCİNİN		
	ENGEL TÜRÜ *	SAYISI	TOPLAMI
<b>Birim Adı Yazılacak</b>	Şizofreni	1	<b>2</b>
	Diyabet	1	
<p>*- Engel türü olarak; ortopedik, görme, işitme, konuşma, duyma, v.b. gibi engellerden uygun olanını yazınız. Bu tablo Öğrenci İşleri Daire Başkanlığınca tüm Üniversiteyi kapsayacak şekilde ayrıca doldurulacaktır.</p>			

**Tablo 53 – Yabancı Dil Eğitimi Gören Hazırlık Sınıfı Öğrenci Sayıları**

Yabancı Dil Eğitimi Gören Hazırlık Sınıfı Öğrenci Sayıları			
Birim/Bölüm Adı	Erkek	Kadın	TOPLAM
<b>TOPLAM</b>			
<p><b>Bilgi:</b> Bu tablo Öğrenci İşleri Daire Başkanlığınca tüm Üniversiteyi kapsayacak şekilde ayrıca doldurulacaktır.</p>			

**Tablo 54 – Öğrenci Kontenjanları ve Doluluk Oranları**

BİRİMİN ADI	ÖSS Kontenjanı	ÖSS sonucu Yerleşen	Boş Kalan	Doluluk Oranı (%)
<b>Fakülteler</b>				
<b>Yüksekokul</b>	415	352	63	85
<b>Enstitü</b>				
<b>TOPLAM</b>	<b>415</b>	<b>352</b>	<b>63</b>	<b>85</b>
<p><b>Bilgi:</b> Bu tablo Öğrenci İşleri Daire Başkanlığınca tüm Üniversiteyi kapsayacak şekilde ayrıca doldurulacaktır.</p>				

**Tablo 55 – Enstitülerdeki Öğrencilerin Yüksek Lisans ve Doktora Programlarına Göre Dağılımı**

Birim Adı	Programı	Yüksek Lisans Yapan Sayısı		Doktora Yapan Sayısı	TOPLAM
		Tezli	Tezsiz		
<b>TOPLAM</b>					

**Bilgi:** Bu tablo Öğrenci İşleri Daire Başkanlığınca tüm Üniversiteyi kapsayacak şekilde ayrıca doldurulacaktır.

**Tablo 56 - Öğrenci - Öğretim Elemanı Ve Verilen Ders Tablosu****ÖĞRENCİ VE DERS VEREN ÖĞRETİM ELEMANI SAYILARI**

20010- 2011 ÖĞRETİM YILI	Öğrencinin Kayıtlı Olduğu Programlar	Öğrenci Sayısı		Mezun Olan Öğrenci Sayısı		Ders Veren Öğretim Elemanı Sayısı		Verilen Ders Saati / Kredi	
		I. Ö	II. Ö	I. Ö	II. Ö	I. Ö	II. Ö	I. Ö	II. Ö
	Yüksek Lisans (Tezli /Tezsiz)								
	Lisans								
	Ön Lisans	222	683	62	158	23	37	21	23
	<b>TOPLAM</b>								

**ÖĞRENCİ VE DERS VEREN ÖĞRETİM ELEMANI SAYILARI**

2011 - 2012 ÖĞRETİM YILI	Öğrencinin Kayıtlı Olduğu Programlar	Öğrenci Sayısı		Mezun Olan Öğrenci Sayısı		Ders Veren Öğretim Elemanı Sayısı		Verilen Ders Saati / Kredi	
		I. Ö	II. Ö	I. Ö	II. Ö	I. Ö	II. Ö	I. Ö	II. Ö
	Yüksek Lisans (Tezli /Tezsiz)								
	Lisans								
	Ön Lisans	209	710	58	130	23	37	21	23
	<b>TOPLAM</b>								

**Bilgi:** Bu tablo Öğrenci İşleri Daire Başkanlığınca tüm Üniversiteyi kapsayacak şekilde ayrıca doldurulacaktır.

**Tablo 57 - Yatay Geçişle 2011- 2012 Öğretim Yılında Üniversitemize Gelen, Üniversitemizden Ayrılan, Kurum İçi Geçiş Yapan Öğrencilerin Sayıları**

OKUL	Fakülte, Enstitü, Yüksekokul, Meslek Yüksekokulu Adı	Kurum Dışı		Kurum İçi	
		Gelen	Giden	Gelen	Giden
Enstitü					
Fakülte					
Yüksekokul					
Meslek Yüksekokulu		3	3		
<b>TOPLAM</b>					

**Bilgi:** Bu tablo Öğrenci İşleri Daire Başkanlığınca tüm Üniversiteyi kapsayacak şekilde ayrıca doldurulacaktır.

**Tablo 58 - Üniversiteden Ayrılan Öğrencilerin Sayısı (Yatay Geçiş Dışındaki Nedenlerle)**

Ayrılanların (Kaydı Silinenlerin) Sayısı						
OKUL	Kendi İsteği İle Ayrılan	Öğrenim Ücreti ve Katkı Payı Yatırmayan	Başarısızlık (Azami Süre)	Yüksek Öğrenimden Çıkarma	Diğer	TOPLAM
Fakülteler						
Enstitüler						
Yüksekokul						
Meslek Yüksekokulu	62					62
<b>TOPLAM</b>						

**Bilgi:** Bu tablo Öğrenci İşleri Daire Başkanlığınca tüm Üniversiteyi kapsayacak şekilde ayrıca doldurulacaktır.

**Tablo 59 – Yabancı Uyruklu Öğrencilerin Sayısı ve Bölümleri**

Yabancı Uyruklu Öğrencilerin Sayısı ve Bölümleri			
	Kız	Erkek	TOPLAM
Fakülte			
Enstitü			
Yüksekokul			
Meslek Yüksekokulu	1	1	2
<b>TOPLAM</b>			

**Bilgi:** Bu tablo Öğrenci İşleri Daire Başkanlığınca tüm Üniversiteyi kapsayacak şekilde ayrıca doldurulacaktır.

**Tablo 60 – Disiplin Cezası Alan Öğrencilerin Sayısı ve Aldıkları Cezalar**

	Yüksek Öğretimden Çıkarma	1 Yarı Yıl Uzaklaştırma	2 Yarı Yıl Uzaklaştırma	1 Hafta- 1 Ay Arası Uzaklaştırma	Kınama	Uyarma	<b>TOPLAM</b>
Fakülte							
Enstitü							
Yüksekokul							
Meslek Yüksekokulu				1		1	<b>2</b>
<b>TOPLAM</b>							

**Bilgi:** Bu tablo Öğrenci İşleri Daire Başkanlığınca tüm Üniversiteyi kapsayacak şekilde ayrıca doldurulacaktır.

**Tablo 61 – ERASMUS Değişim Programları Kapsamında Giden/Gelen Öğrenci Sayıları**

Eğitim-Öğretim Dönemi (YIL)	Giden Öğrenci Sayısı			Gelen Öğrenci Sayısı		
	Öğrenim Amaçlı	Staj Amaçlı	<b>TOPLAM</b>	Öğrenim Amaçlı	Staj Amaçlı	<b>TOPLAM</b>
<b>TOPLAM</b>						

**Tablo 62 – ERASMUS Kapsamında 2012 Yılında Protokol İmzalanan Üniversiteler**

Üniversitemiz Anlaşma Yapan Birimleri	Anlaşma Yapılan Ülke Adı	Anlaşma Yapılan Üniversite Sayısı
<b>TOPLAM</b>		

**Tablo 63 – FARABİ Değişim Programları Kapsamında Gelen / Giden Öğrenci Sayıları**

Öğrencinin Geldiği Üniversite	Gelen Öğrenci Sayısı	Öğrencinin Gittiği Üniversite	Giden Öğrenci Sayısı
<b>TOPLAM</b>		<b>TOPLAM</b>	

**b- Sağlık Hizmetleri**

(Birimde varsa mevcut sağlık hizmetleri (Mediko-Sosyal Hizmetler) hakkında bilgi verilecektir.)

**Tablo 64 – Sağlık Alanları**

2012 YILI SAĞLIK HİZMETLERİ						
SAĞLIK HİZMETİ VEREN BİRİM ADI	(1)		(2)		(3)	
	HİZMET ALANI		HİZMET VEREN		HİZMET ALAN	
	(m2)	(%)*	SAYISI	(%)*	SAYISI	(%)*
<b>TOPLAM</b>						

**BİLGİ:** (\*) Yüzde (%) hesaplanırken; (1) toplam alan, (2) toplam personel, (3) toplam hizmet alan dikkate alınarak hesaplanacaktır.

**Tablo 65 - 2012 Yılı Mediko Sosyal Tesislerinin Muayene ve Sevk Adetleri**

SAĞLIK BİRİMİ ADI	PERSONEL MUAYENESİ	PERSONELİN 2. 3. BASAMAK SAĞLIK KURUMLARINA SEVKİ	ÖĞRENCİ MUAYENESİ	ÖĞRENCİLERİN 2. 3. BASAMAK SAĞLIK KURUMLARINA SEVKİ	MUAYENE TOPLAMI	SEVK TOPLAMI	GENEL TOPLAM
Merkez Mediko							
Muradiye Mediko							
Demirci Mediko							
<b>TOPLAM</b>							

2012 YILI BİRİM FAALİYET RAPORU

<b>YÜZDESİ (%)</b>							
--------------------	--	--	--	--	--	--	--

**Tablo 66 - Hastanemizde tedavi gören hastaların birimler itibariyle dağılımı**

SAĞLIK BİRİMİ ADI	2011 YILI				2012 YILI			
	YATAK SAYISI	HASTA SAYISI (Yatan Hasta)	HASTA SAYISI (Ayakta Tedavi)	TETKİK SAYISI	YATAK SAYISI	HASTA SAYISI (Yatan Hasta)	HASTA SAYISI (Ayakta Tedavi)	TETKİK SAYISI
Acil Servis								
Yoğun Bakım								
Klinik								
Ameliyat Sayısı								
Poliklinik								
Laboratuvar								
Radyoloji								
Nükleer Tıp								
Mediko-Sosyal								
<b>TOPLAM</b>								

**Tablo 67 – Araştırma Hastanemizde Ayakta Tedavi Gören Hastaların Yıllara Göre Dağılımı**

POLİKLİNİK ADI	2008	2009	2010	2011	2012
Adli Tıp					
Anjiyografi					
Ağrı Kliniği					
Alerji-İmmünoloji					
Anesteziyoloji ve Reanimasyon					
Beslenme ve Diyet					
Çocuk Alerji ve Solunum Birimi					
Çocuk Cerrahisi					
Çocuk Endokrinoloji					
Çocuk Gastroenterolojisi					
Çocuk Hematolojisi					
Çocuk Kardiyolojisi					
Çocuk Nefrolojisi					
Çocuk Nörolojisi					
Çocuk Yenidoğan Yoğun Bakım					
Çocuk Polikliniği (Sağlam Çocuk)					
Dâhiliye					
Dermatoloji					
Endokrin. Diyabet ve Metabolizma					
Enfeksiyon Hastalıkları					
Fizik Tedavi ve Rehabilitasyon					
Gastroenteroloji					
Genel Cerrahi					
Göğüs Cerrahisi					

Göğüs Has.					
Göz Hastalıkları					
Hematoloji					
Kadın Hastalıkları ve Doğum					
Kadın Hastalıkları, Doğum, İnfertilite, Menopoz					
Kalp ve Damar Cerrahisi					
Kardiyoloji Bölümü					
Koroner Yoğun Bakım					
KBB Baş ve Boyun Cerrahisi					
Nefroloji					
Nöroşirürji					
Nöroloji					
Odyoloji					
Ortopedi ve Travmatoloji					
Plastik ve Rekonstrüktif Cerrahi					
Perinatoloji					
Psikiyatri					
Radyasyon Onkolojisi					
Romatoloji					
Epilepsi ve Uyku Bozuklukları Birimi					
Üroloji					
<b>TOPLAM</b>					

### c- İdari Hizmetler

Yüksekokulumuzun idari teşkilatı, yüksekokul sekreteri ile sekreterlik bürosu, öğrenci işleri, personel işleri, mali işler, kütüphane ve destek hizmetlerinden oluşmaktadır. Yüksekokul sekreteri bu işlerin koordineli bir şekilde yürütülmesini sağlamaktadır.

#### Öğrenci İşlerinde verilen hizmetler;

1. Öğrencilerin kayıt işlemlerinin yapılması.
2. Öğrenci belgesi düzenleme.
3. Öğrenci not dökümü (Transkript) belgesi düzenleme.
4. Öğrenci askerlik durum belgesi hazırlama, ve askerlik şubesine gönderme.
5. Ders intibakı için intibak komisyonunu bilgilendirme.
6. Burs ve harç duyurularının yapılması burs başvurusu yapan öğrencilerin dilekçe eklerinin burs komisyonuna teslim edilmesi.
7. Stajlarla ilgili duyuruların yapılması ve staj komisyonunun bilgilendirilmesi.
8. Mezun öğrencilerin belirlenmesi ve mezuniyet belgelerinin düzenlenmesi.
9. Mezun olan öğrencilerin diplomalarının ve diploma defterlerinin hazırlanması.
10. Öğrencilerle ilgili disiplin soruşturması sonuçlarının ilgili yerlere tebligatının yapılması ve dosyalama işlemlerinin tamamlanması.
11. Öğrenci sevk belgelerinin düzenlenmesi.
12. Öğrenci Komisyonları ile yazışmalar.
13. Öğrenci işlerine müracaat edenleri vb. benzer hizmetlerin yapılması.

**Personel ve Yazı İşlerinde verilen hizmetler;**

**1-Personel işlemleri**

1. Özlük işlemleri
2. Göreve başlama ve nakil işlemleri,
3. Akademik ve idari personelin hizmet yılı işlemleri,
4. YHS personelinin terfi işlemleri,
5. İzin işlemleri,
6. İşten ayrılma (Emeklilik,istifa,müstafi sayılma) işlemleri,
7. Kurul Yazışma İşleri,
8. Akademik personel görevlendirmeleri,
9. İdari personel görevlendirmeleri,
10. Personel ile ilgili diğer işler.

**2- Yazı İşleri**

1. Yönetim kurulu ve Yüksekokul kurul yazışmalarını yapmak,
2. Diğer birim ve muhtelif birimlerden gelen yazışmaları cevaplamak,
3. Yazışmalarla ilgili vb. diğer işler.

**İdari ve Mali İşler Tarafından verilen hizmetler;**

**1-Maaş işlemleri**

- a. 657 sayılı kanuna tabi olan personel ile 5510 sayılı kanuna göre çalışan personel maaş ve sosyal hakların ödemesi.

**2-Ek çalışma karşılığı ödemeleri**

- a. Fazla mesai ödemeleri
- b. Ek ders ve sınav ücreti ödemeleri.

**3-Yolluk ödemeleri**

- a. Yurt içi geçici görev yolluğu ödemeleri
- b. Yurt dışı geçici görev yoluğu ödemeleri
- c. Yurt içi sürekli görev yoluğu ödemeleri.

**4-Satın alma İşleri ve ayniyat işleri**

- a.Hizmet alımları
- b.4734 Sayılı kanuna göre yapılan alımlar.

**5-Ayniyat İşlemleri**

**6-Diğer İşler (Makine techizat istek talepleri, Öğrenci gezileri için araç talepleri**

vb)

**Destek Hizmeti Olarak verilen Hizmetler;**

1. Teknik hizmetler
2. Güvenlik hizmetleri
3. Temizlik İşleri
4. Kütüphane hizmetleri
5. Evrak Kayıt İşleri



## 9- YÖNETİM VE İÇ KONTROL SİSTEMİ

1. Akhisar Meslek Yüksekokulu akademik ve idari hizmetlerinin değerlendirilmesi kurulan “ İç Kontrol Komisyonu” tarafından gerçekleştirilecektir.

### İÇ KONTROL KOMİSYONU

- Yrd.Doç.Dr.Harun ÇOBAN (Başkan)
- Yrd.Doç.Dr.M.Emin MERTER (Üye)
- Öğr.Gör.Volkan ALTINTAŞ (Üye)
- Ali SALIKER (Üye)
- İsmail PİRGE (Üye)
- Rahim AKMALI (Üye)
- Mehmet KARAOĞLU (Üye)

2. Meslek Yüksekokulunun, iyileştirme süreci kapsamında performans göstergelerini isteyecek ve inceleyecektir.
3. Komisyon akademik ve idari personel değerlendirme raporlarını her yıl Rektörlük Makamına (İç Kontrol izleme ve Yönlendirme Kurulu Başkanlığı) gönderecektir.
4. Akademik ve İdari personeli olumlu ve olumsuz yönde etkileyen faktörlerin saptanması amacıyla her yıl en az bir kez Müdür koordinatörlüğünde Meslek Yüksekokul Akademik ve İdari personelinin bu amaçla toplanması sağlanacaktır.

## D) DİĞER HUSUSLAR

Meslek Yüksekokulumuzda kurulan komisyonlarca öğrencilerle ilgili konular, yapılacak etkinliklerin düzenlenmesini sağlama ve her türlü çalışma, vb işlemler öncelikle belirtilen komisyonlar tarafından görüşülüp değerlendirilmesi belirtilen komisyonlar tarafından yapılmaktadır.

### KOMİSYONLAR

#### Öğrenci İşleri ve Eğitim Komisyonu

- Yrd.Doç.Dr.M.Emin MERTER (Komisyon Başkanı)
- Doç.Dr.Metin ÇABUK (Üye)
- Yrd.Doç.Dr.Özlem Gürbüz KILIÇ (Üye)
- Yrd.Doç.Dr.Mesut ABUŞKA (Üye)
- Öğr.Gör.Volkan ALTINTAŞ (Üye)
- Öğr.Gör.Göksan AKPINAR (Üye)
- Y.Okul Sekreteri Ali SALIKER (Raportör)

#### Araştırma Komisyonu

- Yrd.Doç.Dr.Harun ÇOBAN (Komisyon Başkanı)
- Yrd.Doç.Dr.M.Emin MERTER (Komisyon Başkan Yrd.)
- Doç.Dr.Metin ÇABUK (Üye)
- Yrd.Doç.Dr.Nurdan ZİNCİRCİOĞLU (Üye)
- Yrd.Doç.Dr.Mesut ABUŞKA (Üye)
- Öğr.Gör.Volkan ALTINTAŞ (Üye)
- Öğr.Gör.Göksan AKPINAR (Üye)
- Y.Okul Sekreteri Ali SALIKER (Raportör)

**Mezunlar Komisyonu**

- Yrd.Doç.Dr.M.Emin MERTER (Komisyon Başkanı)
- Doç.Dr.Metin ÇABUK (Üye)
- Yrd.Doç.Dr.Mesut ABUŞKA (Üye)
- Yrd.Doç.Dr.Tarık KUNDURACI (Üye)
- Öğr.Gör.Volkan ALTINTAŞ (Üye)
- Öğr.Gör.Göksan AKPINAR (Üye)
- Y.Okul Sekreteri Ali SALIKER (Raportör)

**Af İntibak Komisyonu**

- Yrd.Doç.Dr.Harun ÇOBAN (Komisyon Başkanı)
- Yrd.Doç.Dr.M.Emin MERTER (Üye)
- Öğr.Gör.Volkan ALTINTAŞ (Üye)
- Y.Okul Sekreteri Ali SALIKER (Raportör)

**Etik Komisyonu**

- Yrd.Doç.Dr.Harun ÇOBAN (Komisyon Başkanı)
- Yrd.Doç.Dr.M.Emin MERTER (Komisyon Başkan Yrd.)
- Doç.Dr.Metin ÇABUK (Üye)
- Yrd.Doç.Dr.Nurdan ZİNCİRCİOĞLU (Üye)
- Yrd.Doç.Dr.Mesut ABUŞKA (Üye)
- Yrd.Doç.Dr.Özlem Gürbüz KILIÇ (Üye)
- Öğr.Gör.Sinem KABASAKAL (Üye)
- Öğr.Gör.Volkan ALTINTAŞ (Üye)
- Öğr.Gör.Göksan AKPINAR (Üye)
- Öğr.Gör. Recep ARICI (Üye)
- Öğr.Gör.Emine KOCATAŞ (Üye)
- Öğr.Gör.Mehmet DİKMEN (Üye)
- Y.Okul Sekreteri Ali SALIKER (Raportör)

**Özel Gün ve Etkinlik Komisyonu**

- Öğr.Gör.Volkan ALTINTAŞ (Komisyon Başkanı)
- Yrd.Doç.Dr.Özlem Gürbüz KILIÇ (Üye)
- Yrd.Doç.Dr.Emine ALÇİTEPE (Üye)
- Öğr.Gör.Recep Onur UZUN (Üye)
- Öğr.Gör.Cüneyt KARA (Üye)
- Öğr.Gör.Sinem KABASAKAL (Üye)
- Öğr.Gör.Emine KOCATAŞ (Üye)
- Y.Okul Sekreteri Ali SALIKER (Üye)
- İsmail ATAR (Üye)

**Burs Komisyonu**

- Yrd.Doç.Dr.Harun ÇOBAN (Başkan)
- Yrd.Doç.Dr.M.Emin MERTER (Üye)
- Yrd.Doç.Dr.Mesut ABUŞKA (Üye)
- Öğr.Gör.Göksan AKPINAR (Üye)
- Y.Okul Sekreteri Ali SALIKER (Üye)

**Ücretsiz Öğle Yemeğinden Faydalanacak Öğrencileri Belirleme Komisyonu**

- Yrd.Doç.Dr.Harun ÇOBAN (Başkan)
- Yrd.Doç.Dr.Nurdan ZİNCİRCİOĞLU (Üye)
- Yrd.Doç.Dr.Tarık KUNDURACI (Üye)
- Öğr.Gör.Volkan ALTINTAŞ (Üye)
- Öğr.Gör.Mehmet DİKMEN (Üye)
- Y.Okul Sekreteri Ali SALIKER (Üye)

**Kısmi Zamanlı Çalışacak Öğrencileri Belirleme Komisyonu**

- Yrd.Doç.Dr.Harun ÇOBAN (Başkan)
- Yrd.Doç.Dr.M.Emin MERTER (Üye)
- Yrd.Doç.Dr.Mesut ABUŞKA (Üye)
- Y.Okul Sekreteri Ali SALIKER (Üye)

**Kısmi Zamanlı Çalışan Öğrencileri Denetleme Kurulu**

- Öğr.Gör.Volkan ALTINTAŞ (Başkan)
- Yrd.Doç.Dr.Nurdan ZİNCİRCİOĞLU (Üye)
- Yrd.Doç.Dr.Tarık KUNDURACI (Üye)
- Öğr.Gör.Göksan AKPINAR (Üye)
- Öğr.Gör.Recep Onur UZUN (Üye)

**İÇ KONTROL KOMİSYONU**

- Yrd.Doç.Dr.Harun ÇOBAN (Başkan)
- Yrd.Doç.Dr.M.Emin MERTER (Üye)
- Öğr.Gör.Volkan ALTINTAŞ (Üye)
- Ali SALIKER (Üye)
- İsmail PİRGE (Üye)
- Rahim AKMALI (Üye)
- Mehmet KARAOĞLU (Üye))

**SİVİL SAVUNMA KOMİSYONU**

- Prof.Dr.Ramazan GÖKBUNAR (Başkan)
- Yrd.Doç.Dr.Harun ÇOBAN (Üye)
- Yrd.Doç.Dr.Serpil ÖDEN (Üye)
- Yrd.Doç.Dr.M.Emin MERTER (Üye)
- Ali SALIKER (Üye)
- Murat ARSLANTAŞ (Üye)

**Endüstri ve Sanayi İşbirliği Komisyonu**

- Yrd.Doç.Dr.Harun ÇOBAN (Komisyon Başkanı)
- Yrd.Doç.Dr.M.Emin MERTER (Üye)
- Doç.Dr.Metin ÇABUK (Üye)
- Yrd.Doç.Dr.Serdar ERATAK (Üye)
- Yrd.Doç.Dr.Mesut ABUŞKA (Üye)
- Yrd.Doç.Dr.Tarık KUNDURACI (Üye)
- Öğr.Gör.Göksan AKPINAR (Üye)
- Öğr.Gör. Recep ARICI (Üye)
- Öğr.Gör.Mehmet DİKMEN (Üye)
- Y.Okul Sekreteri Ali SALIKER (Raportör)

**STAJ KOMİSYONLARI**

**Pazarlama Programı : (Örgün Öğretim ve 2. Öğretim)**

- Yrd.Doç.Dr.M.Emin MERTER (Başkan)
- Öğr.Gör.Sinem KABASAKAL (Üye)
- Öğr.Gör.İsmail BEKTAŞ (Üye)

**Zeytincilik ve Zeytin İşleme Teknolojisi Programı :**

- Yrd.Doç.Dr.Harun ÇOBAN (Başkan)
- Yrd.Doç.Dr.Nurdan ZİNCİRCİOĞLU (Üye)
- Yrd.Doç.Dr.Emine ALÇITEPE (Üye)

**Kümes Hayvanları Yetiştiriciliği Programı :**

- Doç.Dr.Metin ÇABUK (Başkan)
- Yrd.Doç.Dr.Serdar ERATAK (Üye)

- Yrd.Doç.Dr.Seval ÇETİN (Üye)

**Makine Programı :**

- Yrd.Doç.Dr.Mesut ABUŞKA (Başkan)
- Öğr.Gör.Göksan AKPINAR (Üye)
- Öğr.Gör.Recep ARICI (Üye)

**Otomotiv Programı :**

- Öğr.Gör.Göksan AKPINAR (Başkan)
- Öğr.Gör.Recep ARICI (Üye)
- Öğr.Gör.İsmail TOKMAK (Üye)

**Elektrik Programı :**

- Yrd.Doç.Dr.Tarık KUNDURACI (Başkan)
- Öğr.Gör. Volkan ALTINTAŞ (Üye)
- Öğr.Gör.Cüneyt KARA (Üye)

**Bilgisayar Programcılığı Programı :**

- Öğr.Gör.Volkan ALTINTAŞ (Başkan)
- Öğr.Gör. Emine KOCATAŞ (Üye)
- Öğr.Gör.Mehmet DİKMEN (Üye)

**DOĞRUDAN TEMİN KOMİSYONU**  
**(2012 Yılı Mali Yılı )**

**Muayene Komisyonu**

**Asil**

- Yrd.Doç.Dr.Mesut ABUŞKA (Başkan)
- Alpay ARASLAN (Üye)
- Mehmet KARAOĞLU (Üye)

**Yedek**

- Öğr.Gör. Sinem KABASAKAL (Başkan)
- Alim CEYLAN (Üye)
- Mehmet ÇEVİK (Üye)

**Satın Alma Komisyonu**

**Asil**

- Öğr.Gör.Volkan ALTINTAŞ (Başkan)
- Rahim AKMALI (Üye)
- Ali VARNALI (Üye)

**Yedek**

- Öğr.Gör. Mehmet DİKMEN (Başkan)
- Alim CEYLAN (Üye)
- Ahmet YILDIZ (Üye)

**KANTİN KONTROL KOMİSYONU**

- Yrd.Doç.Dr.M.Emin MERTER (Başkan)
- Ali SALIKER (Üye)
- Rahim AKMALI (Üye)

**YEMEKHANE HİZMETLERİ**  
(2012 Yılı)**Muayene Komisyonu****Asil**

- Yrd.Doç.Dr.M.Emin MERTER (Başkan)
- Rahim AKMALI (Üye)
- Mehmet ÇEVİK (Üye)

**Yedek**

- Öğr.Gör. Sinem KABASAKAL (Başkan)
- Ali VARNALI (Üye)
- Alim CEYLAN (Üye)

**Kontrol Teşkilatı Komisyonu****Asil**

- Yrd.Doç.Dr.Harun ÇOBAN (Başkan)
- Yrd.Doç.Dr.Mesut ABUŞKA (Üye)
- Ali SALIKER (Üye)

**Yedek**

- Öğr.Gör.Volkan ALTINTAŞ (Başkan)
- Mehmet KARAOĞLU (Üye)
- Ahmet YILDIZ (Üye)

**TAŞINIR SAYIM KOMİSYONU**  
(2012 Mali Yılı)

- Ali SALIKER (Başkan)
- Rahim AKMALI (Üye)
- Ali BOZTAŞ (Üye)
- Mehmet ÇEVİK (Üye)

**DANIŞMAN ÖĞRETİM ELEMANLARI**

Programlar	1.Sınıf	2.Sınıf
<b>Pazarlama (Ö.Ö.)</b>	Yrd.Doç.Dr.M.Emin MERTER	Öğr.Gör.Sinem KABASAKAL
<b>Pazarlama (2.Ö.)</b>	Yrd.Doç.Dr.M.Emin MERTER	Öğr.Gör.Sinem KABASAKAL
<b>Zeytincilik ve Zeytin İşleme Teknolojisi (Ö.Ö.)</b>	Yrd.Doç.Dr.Ö.Gürbüz KILIÇ	Yrd.Doç.Dr.Nurdan ZİNZİRCİOĞLU
<b>Kümes Hayvanları Yetiştiriciliği Ö.Ö.)</b>	Yrd.Doç.Dr.Serdar ERATAK	Yrd.Doç.Dr.Seval ÇETİN
<b>Makine (2.Ö.)</b>	Yrd.Doç.Dr.Mesut ABUŞKA	Öğr.Gör.Recep Onur UZUN
<b>Otomotiv (2.Ö.)</b>	Öğr.Gör.Recep ARICI	Öğr.Gör.Göksan AKPINAR
<b>Elektrik (2.Ö.)</b>	Öğr.Gör.Volkan ALTINTAŞ	Öğr.Gör.Cüneyt KARA
<b>Bilgisayar Programcılığı (2.Ö.)</b>	Öğr.Gör.Emine KOCATAŞ	Öğr.Gör.Mehmet DİKMEN

## II- AMAÇ ve HEDEFLER

### A- BİRİMİN AMAÇ VE HEDEFLERİ

Stratejik Amaçlar	Stratejik Hedefler
<b>Stratejik Amaç-1</b> Eğitim ve Öğretim Niteliğinin Yükseltilmesi	<b>Hedef-1</b> Öğrenci Memnuniyet Düzeyini artırmak.
	<b>Hedef-2</b>
	<b>Hedef-3</b>
<b>Stratejik Amaç-2</b> Teknolojik ve Fiziksel Alt Yapının Geliştirilmesi	<b>Hedef-1</b> Eğitim ve Öğretim alanlarının tamamının elektronik araç ve gereçlerle donatılması ve Makine, Otomotiv ve Elektrik programı Laboratuvarlarının iki yıl içinde modern şekilde donatılması,
	<b>Hedef-2</b>
	<b>Hedef-3</b>

### B) TEMEL POLİTİKALAR VE ÖNCELİKLER

Temel politikamız, eğitim ve öğretim faaliyetlerini uluslar arası standartlara uygun hale getirmek ve yüksek nitelikte ara elemanlar yetiştirmektir. Toplam kalite yönetimi ve sürekli iyileştirme prensibini benimsemek kurumumuzun önceliğidir.

Meslek Yüksekokulumuza gelen öğrencilerin en iyi şekilde eğitim alarak teknolojik ve bilimsel veriler ışığı altında kendilerini yetiştirerek topluma ve insanlığa faydalı birer vatandaş olarak yetişmelerini sağlamaktır. Tüketen değil üreten bireyler olmaları için en iyi eğitimi almaları konusunda üzerimize düşen vazifeyi yerine getirmek en büyük hedefimizdir.

**C) DİĞER HUSUSLAR****III-FAALİYETLERE İLİŞKİN BİLGİ VE DEĞERLENDİRMELER****A- MALİ BİLGİLER****1- Bütçe Uygulama Sonuçları****a- Bütçe Giderleri****Tablo 70 – Bütçe Giderleri**

YIL	EKONOMİK SINIFLANDIRMA	KESİNTİLİ BAŞLANGIÇ ÖDENEĞİ (K.B.Ö.)	YILSONU ÖDENEK (YSÖ)	HARCAMA	HARCAMA / YSÖ (%)	HARCAMA / K.B.Ö. (%)
2012	PERSONEL GİDERLERİ	1.158.000,00	1.379.000,00	1.379.644,00	100	119
	SOS. GÜV. KURUM. DEVLET PRİMİ GİD.	205.000,00	193.310,00	193.308,00	100	94
	MAL VE HİZMET ALIM GİDERLERİ	125.000,00	138.500,00	134.453,00	97	108
	CARİ TRANSFERLER					
	SERMAYE GİDERLERİ					
	<b>TOPLAM</b>	<b>1.488.000,00</b>	<b>1.711.461,00</b>	<b>1.707.405,00</b>		

**Tablo 71 – Bütçe Giderleri**

2011 MALÎ YILI	BÜTÇE BAŞLANGIÇ ÖDENEĞİ (TL)	GERÇEKLEŞME TOPLAMI (TL)	GERÇEKLEŞME ORANI (%)
Bütçe Giderleri Toplamı	1.127.984,00	1.366.284,00	121
01 – Personel Giderleri	890.686,00	1.085.623,00	121
02 – S.G.K. Devlet Pirimi Giderleri	133.970,00	164.676,00	123
03 – Mal ve Hizmet Alım Giderleri	103.325,00	116.825,00	112
05 – Cari Transferler			
06 – Sermaye Giderleri			

**Tablo 72 – Bütçe Giderleri**

2012 MALÎ YILI	BÜTÇE BAŞLANGIÇ ÖDENEĞİ (TL)	GERÇEKLEŞME TOPLAMI (TL)	GERÇEKLEŞME ORANI (%)
Bütçe Giderleri Toplamı	1.488.000,00	1.707.405,00	115
01 – Personel Giderleri	1.158.000,00	1.379.644,00	119
02 – S.G.K. Devlet Primi Giderleri	205.000,00	193.308,00	94
03 – Mal ve Hizmet Alım Giderleri	125.000,00	134.453,00	107
05 – Cari Transferler			
06 – Sermaye Giderleri			

**Tablo 73 – 2012 Yılı Elektrik, Yakacak ve Su Giderlerinin Aylar İtibariyle Dağılımı**

Fatura Dönemi	Elektrik		Su		Yakacak		Telefon		TOPLAM (TL)
	Miktar (Kw)	Tutar (TL)	Miktar (m <sup>3</sup> )	Tutar (TL)	Miktar (m <sup>3</sup> ) (ton)	Tutar (TL)	Hat Sayısı	Tutar (TL)	
Ocak			560	968,90	6920	6.536,04	3	80,50	<b>7.585,44</b>
Şubat			360	774,25	7125	6.902,41	3	77,25	<b>7.753,91</b>
Mart			376	650,95	5129	4.843,04	3	90,75	<b>5.584,74</b>
Nisan			546	944,70	1056	1.138,04	3	80,75	<b>2.163,49</b>
Mayıs			-	-	-	-	3	80,75	<b>80,75</b>
Haziran			473	871,75	-	-	3	77,50	<b>949,25</b>
Temmuz			217	394,95	-	-	3	79,75	<b>474,70</b>
Ağustos			-	-	-	-	3	77,50	<b>77,50</b>
Eylül			357	982,30	-	-	3	79,50	<b>1.061,80</b>
Ekim			236	744,60	-	-	3	77,75	<b>822,35</b>
Kasım			476	1.198,20	1187	1.428,59	3	79,00	<b>2.705,79</b>
Aralık			583	1.392,35	6902	8.667,41	3	91,00	<b>10.150,76</b>
<b>TOPLAM</b>			<b>4184</b>	<b>8.922,95</b>	<b>28319</b>	<b>29.515,53</b>			<b>39.410,48</b>

**Tablo 74 – 2012 Yılında Araç ve Jeneratörlerde Kullanılan Akaryakıtın Aylar İtibariyle Dağılımı**

Alındığı Ay	Motorin (Litre)	LPG (Litre)	Benzin (Litre)	TOPLAM (TL)
Ocak				
Şubat				
Mart				
Nisan				
Mayıs				
Haziran				
Temmuz				
Ağustos				
Eylül				
Ekim				
Kasım				
Aralık				
<b>TOPLAM</b>				

- Bütçe hedef ve gerçekleştirmeleri ile meydana gelen sapmaların nedenleri;

### b- Bütçe Gelirleri

Tablo 75 – Bütçe Gelirleri

2011	BÜTÇE TAHMİNİ (TL)	GERÇEKLEŞME TOPLAMI (TL)	GERÇEKLEŞME ORANI (%)
BÜTÇE GELİRLERİ TOPLAMI			
02 – VERGİ DIŞI GELİRLER			
03 – SERMAYE GELİRLERİ			
04 – ALINAN BAĞIŞ VE YARDIMLAR			

Tablo 76 – Bütçe Gelirleri

2012	BÜTÇE TAHMİNİ (TL)	GERÇEKLEŞME TOPLAMI (TL)	GERÇEKLEŞME ORANI (%)
BÜTÇE GELİRLERİ TOPLAMI			
02 – VERGİ DIŞI GELİRLER			
03 – SERMAYE GELİRLERİ			
04 – ALINAN BAĞIŞ VE YARDIMLAR			

Tablo 77 – Öz Gelirler

YILLARA GÖRE ÖZGELİR GELİR / GİDER DURUMU					
AÇIKLAMA	2009	2010	2011	2012	TOPLAM
ÖZGELİR					
ÖZGELİR KARŞILIĞI GİDER					
GELİR/GİDER FARKI					

Tablo 78 – Öz Gelirlerden Karşılana Hazine Yardımı Karşılığı Harcamalar

YILLARA GÖRE ÖZGELİRDEN FİNANSE EDİLEN HAZİNE YARDIMI KARŞILIĞI HARCAMALAR					
AÇIKLAMA	2009	2010	2011	2012	TOPLAM
HAZİNE YARDIMI KARŞILIĞI GİDER OLUP ÖZGELİRDEN FİNANSE EDİLMİŞTİR.					

Tablo 79 – Bütçe Gelir/Gider Dengeleri

YILLARA GÖRE TOPLAM BÜTÇE GELİR/GİDER DENGESİ					
AÇIKLAMA	2009	2010	2011	2012	TOPLAM
TOPLAM BÜTÇE GELİRİ					
TOPLAM BÜTÇE GİDERİ					
GELİR / GİDER FARKI					

- **Bütçe hedef ve gerçekleştirmeleri ile meydana gelen sapmaların nedenleri;**

## 2- Temel Mali Tablolara İlişkin Açıklamalar

(Mali Tablolarımıza baktığımızda 2012 Yılı Bütçe Giderleri Toplam Harcamalarımız 1.707.405,- TL dir. Harcamalarımızın büyük bir kısmını 01 Personel Giderleri oluşturmaktadır. Personel Giderlerinin toplam harcamalarımız içindeki oranı % 81'dir.

02 Sosyal Güvenlik Kurumlarına Devlet Primi Giderlerinin 193.308,00 olup toplam harcamalarımıza oranı %11 'dur.

03 Mal ve Hizmet Alım Giderleri 134.453.00 olup toplam harcamalarımıza oranında %8 dir. Bu grup içindeki dağılımında sıralaması;

03.2-Tüketime Yönelik Mal ve Hizmet alım giderleri: 105.626,00

03.3- Yolluk Giderleri : 25.188,00

03.5-Hizmet Alımları : 4.236,00

03.7-Menkul Mal Bakım Onarım Giderleri: 5.074,00

03.8-Gayri Menkul Mal Bakım Onarım Giderleri : 20.922,00 'dur.

## 3- Mali Denetim Sonuçları

Meslek Yüksekokulumuzun mali işlemleri ile ilgili dış denetimi Üniversitemiz bünyesinde Sayıştay Başkanlığı Denetçileri tarafından yapılmaktadır.

Üniversitemizde 5018 Sayılı Kamu Mali Yönetimi ve Kontrol Kanunu gereğince iç denetime ilişkin yapılan 2007 yılında oluşturulmaya başlanmıştır. Ayrıca mali işlemler ile ilgili ön mali kontrol Üniversitemiz Strateji Geliştirme Daire Başkanlığımız tarafından yapılmaktadır.



## 1- Faaliyet ve Proje Bilgileri

### a- Faaliyet Bilgileri

#### 1- Alt Yapıya İlişkin Faaliyetler:

- a) 2014-2015-2016 bütçesine uygun ödenek koyarak faaliyet ve projelerin gerçekleşmesini sağlamak.
- b) Öğrencilerin ihtiyaçlarına cevap verebilecek ve boş zamanlarını değerlendirebilecek ortak kullanım alanlarının ve tesislerinin geliştirilmesi için bütçe olanaklarının ve yerel imkanların devreye sokulması.
- c) Kütüphanedeki mevcut kitap sayısının artırılması.
- e) Fiziksel alanların, Program sayısı ve buna paralel olarak öğrenci sayısını artırmak.

#### 2- Eğitimde Kaliteye Yönelik Faaliyetler:

- a) Okulumuzdaki mevcut programların sayısını ve kalitesini artırmak, öğretim görevlisi sayımızı yeterli seviyeye ulaştırmak .
- b) Kadrolu öğretim elemanı sayısının yeterli seviyeye getirmek, diğer kurumlara karşı bağımlılığımıza azaltarak kalitenin yükseltilmesinin sağlanması.
- c) Programlarımızla ilgili konferans, panel ve sempozyumları takip ederek öğretim elemanlarımız ve öğrencilerimizin bu çalışmalara katılımlarının sağlanması, her öğretim elemanına bu katılımlar ile çalışmaların yapılmasını teşvik etmek.
- d) Öğrencilerin DGS hazırlayacak çalışmalarının yapılması, ezberci olamayan araştıran yenilikleri izleyen analiz edip sentezleyen öğrencilerin yetişmesi için yüksek kalitede eğitim yapmak.
- e) Ders programlarının düzenli aralıklarla gözden geçirilerek düzenlenmesi.
- f) Derslik ve laboratuvarlarda bilgisayarlı eğitime geçilmesi için gerekli çalışmaları yapmak, programlarda verilen derslerin kitap ve ders notu haline getirilmesi konusunda öğretim elemanlarına teşvik etmek.
- g) Öğrenci ve öğretim elemanlarının ulusal ve uluslararası proje ve etkinliklere katılımlarının teşvik edilmesi ve bu konuda gerekli kaynağın yaratılmasını sağlamak.

#### 3-Kurumsal İlişkilere Yönelik Faaliyetler

- a) Mezun olduktan sonra kamu ve özel sektörde istihdam olanağı bulan mezunların verimliliğini istihdam izleme programı çerçevesinde değerlendirerek izlenebilmesi. Mezun Bilgi Sisteminin kurulması. Mezun derneklerinin kurulmasına yardımcı ve destek olunması.
- b) Mesleki konularda konferans, panel ve sempozyum düzenlenmesi, toplumsal ve kurumsal gelişmeye katkı sağlanması ve bu katılımlara kaynak sağlanması.
- c) Staj yapan öğrencilerin verimliliğini araştırmaya yönelik staj ve eğitim kurumlarıyla işbirliğinin sağlanması. Staj ve alan çalışmalarının öğretim elemanlarınca yakından takip edilmesi ve denetlenmesi. Öğrencilerin Yurtdışında da staj olanaklarının gelişmesinin sağlanması.
- d) Yeni programların açılacağı düşünülerek öğrencilerin yurt ve barınma imkanları ile ilgili olarak yerel yönetim ve diğer müteşebbislerle projeler yaparak öğrencilerin barınma sorunlarına çözüm üretmek.

e) Aynı eğitim öğretim programını takip eden kurumlarla etkileşim içinde olmak. Ortak çalışmalar içinde olmak, teknolojik ve bilimsel bilgi alışverişinde bulunarak bunların öğrencilere aktarılmasını sağlamak.

f) Sanayi Kurumları ile işbirliği yapılarak ortak projeler üretilmesini sağlamak.

**Tablo 82 – Akademik Personelin Katıldığı Ulusal ve Uluslar Arası Bilimsel Toplantı Sayısı**

FAALİYET TÜRÜ	FAALİYETİN KONUSU	KATILIMCI SAYISI
Sempozyum		
Konferans	-Akademik Bilişim 2012 –V.Altıntaş Bildiri Sunumu	1
Panel	-Türkiye Hayvancılığındaki Gelişmeler	2
Seminer	-Türkiye Mesleki ve Teknik Eğitimin Artırılması Hibe Prog. -Hayat Boyu Öğrenme , Halk Eğitim Planlama -Manisa Kırsal Kalkınma Konulu Çalıştay -6331 Sayılı İş Sağlığı ve Güvenliği Kanunu tanıtımı	5
Açık Oturum		
Söyleşi		
Kongre	-Adnan Menderes Üni.- III.Ulusal Zeytin Kongresi -Kümes Hayvancılığı Yetiştiriciliği	11
<b>TOPLAM</b>		

**Tablo 83 – İdari Personelin Katıldığı Hizmet İçi Eğitim ve Toplantılar**

FAALİYET TÜRÜ	FAALİYETİN KONUSU	KATILIMCI SAYISI
Eğitim Semineri	-Öğrenci İşleri Otomosyon Programı -Farabi Değişim Programı -Kütüphane Daire Başk. – İNCİTES Eğitim Programı -Nova Collage –Liderlik ve Yönetim –Dil Kursu -HYS Eğitimi -Taşınır Kayıt Yönetimi Sistemi -Yurt dışı Öğrenci kayıtları -Yabancı Uyruklu Öğrencilerin GSS aktivasyon programının kullanımı -Sosyal Güvenlik Kurumu (HİTAP)	16
Seminer	-Üniversite Daire Başkanları ve Sekreterler Toplantısı	1
Hizmet İçi Eğitim	-Görevde Yükselme Eğitimi	6
<b>TOPLAM</b>		

**Bilgi:** Bu tablo tüm birimlerce doldurulacaktır. Personel Dairesi Başkanlığınca tüm Üniversiteyi kapsayacak şekilde ayrıca doldurulacaktır.

**Tablo 84 – Üniversitemiz Sporcu Bilgileri**

	İştirak Edilen Spor Dalı Sayısı	Müسابakalara Katılan Kişi Sayısı	Kazanılan Madalya Sayısı	Milli Sporcu Sayısı	<b>TOPLAM</b>
Öğrenci	3	40	-		
Personel					
<b>TOPLAM</b>					

**Bilgi:** Bu tablo tüm birimlerce doldurulacaktır. Sağlık Kültür ve Spor Dairesi Başkanlığınca tüm Üniversiteyi kapsayacak şekilde ayrıca doldurulacaktır.

**Tablo 85 – Öğrenciye ve Personele Sunulan Barınma, Yemek ve Sağlık Hizmetleri**

HİZMETTEN YARARLANAN	Barınma Hizmeti			Yemek Hizmetleri	Sağlık Hizmetleri		
	Barınma Hizmetinden Yararlanan Kişi Sayısı	Ortalama Barınma Hizmeti Süresi/Gün	Oda Başına Kişi Sayısı	Yemek Hizmetinden Yararlanan Sayısı	Mediko Sağlık Hizmetinden Yararlanan Sayısı	Medikodan 2. ve 3. Basamak Sevk Edilenlerin Sayısı	
Öğrenci				400			
Personel				35			
<b>TOPLAM</b>				<b>435</b>			

**Bilgi:** Bu tablo tüm birimlerce doldurulacaktır. Sağlık Kültür ve Spor Dairesi Başkanlığı ve Sosyal Tesisler İşletme Müdürlüğünce tüm Üniversiteyi kapsayacak şekilde ayrıca doldurulacaktır.

**Tablo 86 – Hakemli Dergilerde Yapılan Yayınlar İle Akademik Personel Başına Düşen Yayın Sayıları**

	Uluslararası Makale	Ulusal Makale	Uluslararası Bildiri	Ulusal Bildiri	Kitap	<b>TOPLAM</b>
Fakülte						
Enstitü						
Yüksekokul						
Meslek Yüksekokulu	8	1		1		<b>2</b>
İdari Birimler						
<b>TOPLAM</b>						



Uluslararası Sözlü Bildiri	3	3	6
Ulusal Poster Bildiri	4	10	14
Ulusal Sözlü Bildiri	3	3	6
<b>ÖDÜLLER</b>			
Uluslararası Ödül			
Ulusal Ödül			

**Tablo 90 - Editörlük ve Hakemlik Yapan Öğretim Üyesi Sayısı / Dergi Sayısı**

Editörlük ve Hakemlik Yapan Öğretim Üyesi Sayısı / Dergi Sayısı				
Birim Adı	Editörlük/Hakemlik Yapan Öğretim Üyesi Sayısı	Editörlük/Hakemlik Yapılan Kitap Sayısı	Dergi Hakemliği Yapan Öğretim Üyesi Sayısı	Hakemliği Yapılan Dergi Sayısı
Fakülte				
Enstitü				
Yüksekokul				
Meslek Yüksekokulu			1	3
İdari Birimler				
<b>TOPLAM</b>				

**Tablo 91 - Üniversiteler Arası İkili Anlaşmalar**

Üniversiteler Arası İkili Anlaşmalar		
Üniversitenin Adı	Ülkesi	Anlaşma Sayısı
<b>TOPLAM</b>		

**b- Proje Bilgileri****Tablo 92 - 2012 Yılı Proje Bilgileri**

Projeler	Önceki Yıdan Devreden Proje Sayısı	Yıl İçinde Eklenen Proje Sayısı	Yıl İçinde Tamamlanan Proje Sayısı	Toplam Proje Sayısı	Toplam Harcama Tutarı (TL)
Kalkınma Bakanlığı Projeleri					
Bilimsel Araştırma Projeleri	1	1		2	48000
TÜBİTAK Destekli Projeler					
AB ve Uluslararası Kuruluşlardan Proje Karşılığı Sağlanan Hibeler					
ERASMUS					
FARABI Destekli Projeler					
Sanayi Bakanlığı Destekli Projeler					
<b>TOPLAM</b>					

**Bilgi:** Bu tablo Bilimsel Araştırma Projeleri Koordinatörlüğünce tüm Üniversiteyi kapsayacak şekilde hazırlanacaktır.

**2- Performans Göstergeleri****Tablo 93 – Performans Göstergeleri Tablosu**

NO	Performans Göstergesi	Yıllara Göre Performans Değerleri				
		2010 Yılı Gerçekleşen	2011 Yılı Gerçekleşen	2012 Yılı Gerçekleşen	2013 Yılı Hedeflenen	2014 Yılı Hedeflenen
1	Öğrenci başına düşen derslik alanı (m <sup>2</sup> )	1	1	1	1	1
2	Öğrenci başına düşen spor alanı (m <sup>2</sup> )	1	1	1	1	3
3	Toplam derslik alanı (m <sup>2</sup> )	1190	1190	1400	1400	3000
4	Toplam spor alanı (m <sup>2</sup> )	900	900	900	900	3000
5	Çalışma odası sayısı (Akademik personel)	9	9	9	10	25
6	Çalışma odası sayısı (İdarî personel)	8	7	7	7	10
7	35. madde uyarınca biriminizde eğitim alan akademik personel sayısı					
8	35. madde uyarınca eğitim talep sayısı					
9	35. madde uyarınca eğitime gönderilen kişi sayısı (Diğer üniversitelere)					
10	AB projesi sayısı (Biriminiz bazında)					
11	DPT destekli proje sayısı					
12	Ulusal konulara çözüm getiren araştırma projesi sayısı					
13	Ulusal konulara çözüm getiren TÜBİTAK projesi sayısı					
14	Araştırma projesi sayısı (Biriminiz bazında)		2	3	10	15
15	Ders saati sayısı (Yıllık)	10000	12000	15000	20000	22000
16	Öğretim elemanı sayısı (Birim bazında)	50	60	65	70	70
17	Diğer kurum ve kuruluşlara verilen danışmanlık sayısı					
18	Yükseklisans programından mezun olanların sayısı (*)					
19	Doktora programında yıllık ders saati (*)					
20	Doktora programından mezun olanların sayısı (*)					
21	Düzenlenen hizmet içi eğitim saati		50	200	200	200
22	Düzenlenen hizmet içi eğitim sayısı	1	13	17	20	20
23	Düzenlenen hizmet içi eğitime katılan kişi sayısı	5	29	22	25	25
24	Erişilen mezun sayısı	1100	1200	1250	1400	1600
25	Üniversitemizden mezun olup akademik kariyerine devam edenlerin sayısı	3	10	20	20	50
26	Gözden geçirilen eğitim programı sayısı	5	7	8	9	10
27	Gözden geçirme süresi (ortalama)					

2012 YILI BİRİM FAALİYET RAPORU

28	Güncellenen ders saati sayısı	7000	8000	8000	120	500
29	Hazırlık eğitimi verilen öğrenci sayısı					
30	Hazırlık eğitimine katılan öğrencilerin başarı oranı (%)					
31	Uygulamalı eğitim birim maliyeti	55	60	65	65	75
32	Uygulamalı eğitim saati	1400	3000	3750	4500	6000
33	Karşılanan demirbaş sayısı	31	251	200	250	300
34	Karşılanan kimyevi madde (Adet/Kg./Lt.)	116	-	100	150	200
35	Karşılanan laboratuvar malzeme sayısı	13	3	15	25	30
36	Karşılanması talep edilen demirbaş sayısı	18	251	200	200	300
37	Karşılanması talep edilen kimyevi madde (Adet/Kg./Lt.)	116	-	120	200	300
38	Karşılanması talep edilen laboratuvar malzeme sayısı	13	33	40	50	60
39	Kurumsal işbirliği sayısı					
40	Kurumsal işbirliğine katılan Öğretim elemanı sayısı					
41	Kültürel etkinlik sayısı	24	18	23	40	50
42	Öğrenci kulübü sayısı (Kültür/sanat/spor)	4	3	2	2	5
43	Laboratuvar sayısı	6	7	9	10	12
44	Laboratuardan yararlanan öğrenci sayısı	950	905	1000	1200	1500
45	Elektronik bilgilendirme ve ilân pano sayısı	5	5	10	12	12
46	Demirbaş eşya sayısı	910	1360	1268	2000	3000
47	Lisans ders sayısı					
48	Mezuniyet not ortalaması (Lisans)					
49	Ortalama mezuniyet süresi (Lisans)					
50	Öğrenci sayısı (Lisans)					
51	Lisans öğrencilerine verilen danışmanlık hizmet sayısı					
52	Lisans Öğretim elamanı başına düşen ders saati					
53	Lisans program sayısı					
54	Lisans programında yıllık ders saati					
55	Lisans programından mezun öğrenci sayısı					
56	Lisansüstü eğitimin ortalama birim maliyeti					
57	Lisansüstü öğrenci sayısı					
58	Lisansüstü öğrencilere verilen danışmanlık hizmet sayısı					
59	Lisansüstü program sayısı					
60	Lisansüstü programında yıllık ders saati					
61	Lisansüstü programlardan 3.0 ve üzeri ortalamayla mezun olan öğrenci sayısı					

2012 YILI BİRİM FAALİYET RAPORU

62	Öğretim elamanı başına düşen ders saati	22	22	22	22	22
63	Öğretim elemanı sayısı	50	60	72	70	80
64	Öğretim görevlilerinin kurum dışına verdikleri bilimsel danışmanlık sayısı					
65	Öğretim Üyesi başına düşen Doktora tez sayısı					
66	Öğretim Üyesi başına düşen Lisansüstü tez sayısı					
67	Ön lisans ders sayısı	196	196	230	250	300
68	Ön lisans dersi veren öğretim üyesi sayısı	9	15	12	18	20
69	Ön lisans eğitim saati	10000	12000	20000	22000	25000
70	Ön lisans eğitiminin ortalama birim maliyeti	24	30	35	40	45
71	Ön lisans mezunlarından ilk 3 yıl içerisinde iş bulanların sayısı	140	150	250	350	400
72	Ön lisans ortalama mezuniyet süresi	3	3	3	3	3
73	Ön lisans öğrenci sayısı	950	905	950	1300	1500
74	Ön lisans program sayısı	7	7	10	12	13
75	Patent başvuru sayısı					
76	Yurtiçi ve yurtdışı spor müsabakalarına katılan öğrenci sayısı					
77	Spor faaliyetlerine katılan öğrenci sayısı	40	42	40	70	100
78	Spor etkinliği sayısı	3	3	3	6	10
79	Spor müsabakalarına katılım sayısı (yurtdışı)					
80	Spor müsabakalarına katılım sayısı (yurtiçi)					
81	Spor müsabakalarından alınan kupa sayısı	1	1	-	3	3
82	Spor müsabakalarından alınan madalya sayısı					
83	Spor Öğrenci Kulübü sayısı					
84	Staj eğitimi verilen program sayısı	7	7	10	12	13
85	Staj eğitimi yapan öğrenci sayısı	350	350	400	600	650
86	Staj programı uygulama saati	320	320	320	320	320
87	Staj yapan yabancı öğrenci sayısı					
88	Yurtdışında staj yapan öğrenci sayısı					
89	Bitirme projesi verilen program sayısı					
90	Bitirme projesi veren öğrenci sayısı					
91	Bitirme projesi veren yabancı öğrenci sayısı					
92	Tanıtım amaçlı toplantı sayısı					
93	Toplantıya katılan öğretim elemanı sayısı					
94	Topluma katkıda bulunan etkinlik sayısı					
95	Ulusal konulara çözüm getiren araştırma projesi sayısı					

2012 YILI BİRİM FAALİYET RAPORU

96	Ulusal toplantı sayısı (organize edilen)				
97	Ulusal toplantılara bildiri ile katılan öğretim üyesi sayısı				
98	Uluslararası değişim programlarına katılan öğretim üyesi sayısı				
99	Uluslararası işbirliği proje sayısı				
100	Uluslararası işbirliği proje sayısının toplam proje sayısına oranı				
101	Uluslararası nitelikte program sayısı				
102	Uluslararası öğrenci değişim programı ile Üniversitemizden giden öğrenci sayısı				
103	Uluslararası öğrenci değişim programı ile Üniversitemize gelen öğrenci sayısı				
104	Uluslararası öğretime gönderilen ülkelerin sayısı				
105	Uluslararası projelerde yer alan Öğretim elemanı sayısı				
106	Uluslararası toplantı sayısı (organize edilen)				
107	Uluslararası toplantılara bildiri ile katılan öğretim üyesi sayısı				
108	Üniversitelerle uluslararası işbirliği anlaşma sayısı				
109	Web ortamına içerikleri aktarılan ders sayısı				
110	Web sayfasını ziyaret edenlerin sayısı				
111	Web sayfasının büyüklüğü (Gb)				
112	Yan dal program sayısı				
113	Yayın sayısı (toplam)				
114	Yayın sayısının öğretim üye sayısına oranı (SCI,SSCI,AHCI)				

(\*) İşareti olan alanlar Enstitüler tarafından doldurulacaktır.

### **3- Performans Sonuçlarının Değerlendirilmesi**

### **4- Performans Bilgi Sisteminin Değerlendirilmesi**

### **5- Diğer Hususlar**

## **IV-KURUMSAL KABİLİYET ve KAPASİTENİN DEĞERLENDİRİLMESİ**

### **A- ÜSTÜNLÜKLER**

- Laboratuvarlar (Endüstriyel Tavukçuluk Lab. Ve Zeytin Lab.,Bilgisayar )
- Atölyeler ( Makine Programcılığı, Otomotiv Programcılığı ve Elektrik Programcılığı)
- İnternet
- Ulaşım
- Öğrenci Yurdu
- Öğretim Elemanı
- Konferans Salonu
- Teknik Geziler
- Ders Müfredatı
- Mezunlarımızın İstihdam Olanakları
- Öğrenci Talebi
- İlçedeki Ara Eleman İhtiyacının artması
- AB mevzuatı gelişmeleri
- Fuar ve Festivallere katılım
- KOBİ'lerin programlara ilgisi ve desteği
- Projelere yapılan destekler.

## **B- ZAYIFLIKLAR**

- Öğretim Elemanı eksikliği (2.Öğretim)
- Laboratuar ve atölyelerin fiziki alanları
- Öğrenci Faaliyetlerinin yetersizliği
- Bütçeden ayrılan kaynak (Okulun alt yapısı ve fiziksel alanlar için)
- METEB kapsamında kurum dışı öğretim elemanı istihdamı.
- Gelir Yaratamama,
- Üniversite-Sanayi İşbirliği azlığı,
- Uygulama alanlarının yetersizliği
- Spor alanı yetersizliğ,
- Örgün Öğretim ile II. Öğretim Programlarının farklı olması.
- Reel Sektör krizleri
- Öğretim elemanı ve araştırma görevlisi eksikliği.
- METEB sınavsız geçişler.

## **C- HEDEFLER**

## **D- DEĞERLENDİRME**

Meslek Yüksekokulumuzun bulunduğu bölge Rektörlük Merkezine 50 km. uzaklıkta olup büyük bir yerleşim bölgesi niteliği taşımaktadır.

Daha çok tarıma dayalı bir yapıya sahip olan Akhisar ekonomisi, sağladığı büyük gelirle Manisa ilinin kalkınmasında çok önemli bir paya sahiptir. Akhisar ovasındaki verimli zeytinliklerden ülkemizin toplam yeşil sofralık zeytin üretiminin %80'i, siyah sofralığın %30'u karşılanmaktadır. Kalitesi ve zengin çeşitliliğiyle Akhisar zeytini tüm Türkiye'de ve dünyada tanınmaktadır. Akhisar adı "zeytin" sözcüğüyle neredeyse özdeşleşmiştir.

Tavukçuluk sektöründe önemli bir yere sahip olan Akhisar İlçemiz, ülkemizin yumurta ve beyaz et ihtiyacımızın önemli bir kısmını (toplam üretimin yaklaşık %10)'u karşılamaktadır.

Zeytin Yetiştiriciliği ve Değerlendirilmesi programı ve Tavuk Yetiştiriciliği Programları için ilçemizde öğrencilerimizin Staj olanakları ve iş istihdamı sorunu yaşanmamaktadır. Öğrencilerimiz tekniker unvanı ile mezun oldukları için yetki ve sorumluluklarının da yasalarca belirlenmiş olması diğer önlisans programları ile kıyaslamada önemini bir basamak yukarıya taşımaktadır.

Mesleki ve Teknik Eğitim Programları (METEB) kapsamında 2. öğretimde mevcut 4 programımızda (Elektrik, Makine, Otomotiv ve Bilgisayar)eğitim öğretim sürdürmekteyiz. Tekstil Programımızın öğrenci kontenjanı 2005-2006 eğitim öğretim döneminde sıfırlanmıştır.

2009-2010 Eğitim Öğretim döneminde Pazarlama (Ö.Ö.), 2011-2012 eğitim öğretim döneminde Pazarlama Programı (İ.Ö.), 2012-2013 eğitim-öğretim döneminde de Bilgisayar Programcılığı (Ö.Ö.), Makine Programcılığı (Ö.Ö.) açılarak Akhisar İlçemizdeki bu eksiklikte kapatılmıştır.

Mevcut programlarımızdaki eksik olan öğretim eleman açığının kapatılması, teknolojiye ayak uydurabilen teknikerlerin yetişmesi için laboratuvar ve atölyelerin daha modern yeni teknoloji ile donatılması gerektiği ve bunun içinde ek ödeneklere ihtiyacımız bulunmaktadır.

Akhisar ilçesi ekonomisinin önemli bir kısmı küçük ve orta ölçekli fabrikalardan oluşmaktadır. Buralarda çalışacak ara eleman ihtiyacı ve kendi adına iş kurmak isteyenler için okulumuz yetişmiş ara elemanı olan teknikerler mezun etmektedir.

Tabi ki tüm bu olumlu yansımaların dışında okulumuzun daha da büyümesini engelleyici unsurlar bulunmaktadır. Okul yerleşim alanının yeni oluşumlar ve yapılanma için fiziki yapısı sınırlı kalmaktadır. Örgün öğretim programları hariç 2. öğretim METEB kapsamında bazı programlarımızdaki öğretim elamanımızın yetersizliği ve fiziki imkanlarımızın kısıtlılığı okulumuz için büyük bir eksikliklerdir.

Tüm bu olumlu ve olumsuz koşullara rağmen eğitimde çağdaşlığı ve kaliteyi artırmak için mevcut şartlarda tüm akademik ve idari yapımızla birlikte özverili çalışmaya devam etmekteyiz.

### V- ÖNERİ VE TEDBİRLER

Meslek Yüksekokulumuz fiziki alanları artırılıp, Zeytincilik ve Zeytin İşleme Teknolojisi Programı için uygulama bahçesinin oluşturulması, Kümes Hayvanları Yetiştiriciliği Programı için kümeslerimizin inşa edilerek alet-ekipman desteği de sağlandığında örgün öğretim programlarımız öğrencilerimize uygulamaya yönelik daha iyi eğitim ve öğretim verilecektir.

Elektrik Programcılığı, Bilgisayar Programcılığı ve Otomotiv Teknolojisi Programcılığı'na ait laboratuvarlarımız mevcut olup ancak yeterli değildir. İkinci öğretim programlarımızdan Bilgisayar Programlama Programcılığı hariç diğer programlarda hem öğretim elemanı hem de laboratuvarın yenileştirme ihtiyacımız bulunmaktadır.

Laboratuvar Teknolojisi Programı ve Çocuk Gelişimi Programları YÖK tarafından kabul edilmiş olup, fiziksel koşullar sağlanıp öğretim elemanı temin edildiğinde öğrenci alımı başlanacaktır.

Okulumuzda eğitim, öğretim, araştırma ve uygulama hizmetlerinin daha iyi yürütülebilmesi için, fiziki alanın ve olanakların genişletilmesi, uygulama atölye ve laboratuvarların hizmete girmesi, akademik kadroların artırılması gerekmektedir.

Meslek Yüksekokulumuzun Faaliyet Raporunda belirtilen amaç ve hedeflere ulaşması için, temel politika ve önceliklerimiz göz önüne alındığında yukarıda belirtilen öneri ve tedbirlerin uygulanmasının üniversitemiz, bulunduğumuz bölge ve ülkemiz açısından faydalı olacağı kanaatindeyiz.

## İÇ KONTROL GÜVENCE BEYANI

### İÇ KONTROL GÜVENCE BEYANI [1]

Harcama yetkilisi olarak yetkim dâhilinde;

Bu raporda yer alan bilgilerin güvenilir, tam ve doğru olduğunu beyan ederim.

Bu raporda açıklanan faaliyetler için idare bütçesinden harcama birimimize tahsis edilmiş kaynakların etkili, ekonomik ve verimli bir şekilde kullanıldığını, görev ve yetki alanım çerçevesinde iç kontrol sisteminin idari ve mali kararlar ile bunlara ilişkin işlemlerin yasallık ve düzenliliği hususunda yeterli güvenceyi sağladığını ve harcama birimizde süreç kontrolünün etkin olarak uygulandığını bildiririm.

Bu güvence, harcama yetkilisi olarak sahip olduğum bilgi ve değerlendirmeler, iç kontroller, iç denetçi raporları ile Sayıştay raporları gibi bilgim dâhilindeki hususlara dayanmaktadır. [2]

Burada raporlanmayan, idarenin menfaatlerine zarar veren herhangi bir husus hakkında bilgim olmadığını beyan ederim. [3] ..... / ..... / 2013

İmza

Yrd.Doç.Dr.Harun ÇOBAN  
Müdür

[1] Harcama yetkilileri tarafından imzalanan iç kontrol güvence beyanı birim faaliyet raporlarına eklenir.

[2] Yıl içinde harcama yetkilisi değişmişse “benden önceki harcama yetkilisi/yetkililerinden almış olduğum bilgiler” ibaresi de eklenir.

[3] Harcama yetkilisinin herhangi bir çekincesi varsa bunlar liste olarak bu beyana eklenir ve beyanın bu çekincelerle birlikte dikkate alınması gerektiği belirtilir.



### HAZIRLAYANLAR

- Yrd.Doç.Dr. M.Emin MERTER (Müd.Yrd.)
- Ali SALIKER (Yüksekokul Sekreteri)
- Rahim AKMALI (Ayniyat Saymanı)
- Mehmet KARAOĞLU (Bilg.İşletmeni)
- Mehmet ÇEVİK (Bilg.İşletmeni)